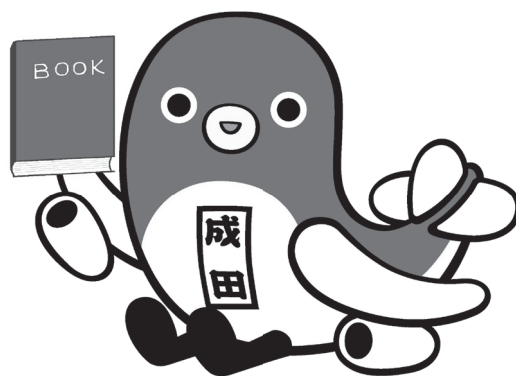


成田市の図書館

令和3年度

(令和2年度事業)



成田市観光キャラクター
うなりくん
© 成田市2009

成田市立図書館

としょかん この1年

総貸出点数



総利用者数



市民1人あたりの貸出点数 $\left(\frac{\text{貸出点数}}{\text{人口}}\right)$



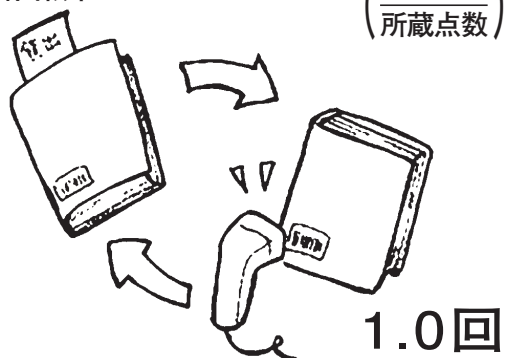
市民登録率 $\left(\frac{\text{市民登録者数}}{\text{人口}} \times 100\right)$



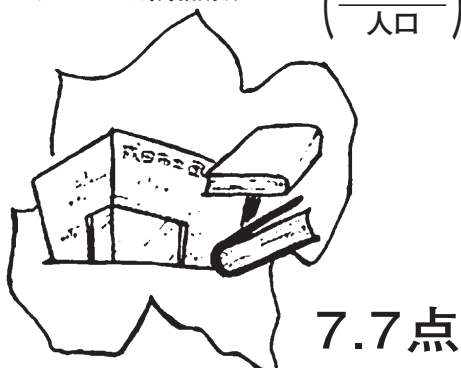
貸出1回あたりの利用点数 $\left(\frac{\text{貸出点数}}{\text{利用者数}}\right)$



蔵書回転率 $\left(\frac{\text{貸出点数}}{\text{所蔵点数}}\right)$



市民1人あたりの所蔵点数 $\left(\frac{\text{所蔵点数}}{\text{人口}}\right)$



市民1人あたりの資料購入費 $\left(\frac{\text{資料購入費}}{\text{人口}}\right)$



目 次

1. 成田市の概要	2	11. 受入状況	32
2. 図書館の概要	2	(1) 購入等点数	
(1) 図書館の使命 (ミッション)		(2) 寄贈点数	
(2) 図書館の基本方針 (ビジョン)		(3) 除籍点数	
(3) 図書館サービス網		12. 利用状況	34
(4) 利用案内		(1) 利用者数	
3. 施設の概要	3	(2) 貸出点数	
(1) 施設一覧		(3) 録音図書分類別貸出点数	
(2) 本館		(4) 多言語資料言語別貸出点数	
(3) 公津の杜分館		(5) その他貸出点数	
4. 沿革	6	(6) 団体利用者数・貸出点数の推移	
5. 図書館の組織	11	(7) 利用者数の推移	
(1) 事務分掌		(8) 貸出点数の推移	
(2) 組織図		(9) 地区別利用者数の推移	
(3) 部会		(10) 地区別貸出点数の推移	
(4) 図書館協議会		(11) 地区別新規登録者数の推移	
6. 予算・決算	13	(12) 地区別登録者数の推移	
(1) 令和2年度予算・決算及び 令和3年度当初予算		(13) 年齢別登録者数の推移	
(2) 令和2年度及び令和3年度 資料購入費の内訳		(14) 月別利用者数の推移	
7. サービス指標	14	(15) 月別貸出点数の推移	
(1) サービス指標推移		(16) 月別新規登録者数の推移	
(2) 市の財政に占める図書館費		13. 予約サービス	41
8. コンピュータ・システム	15	(1) 予約処理件数	
9. 業務概要	17	(2) 予約件数の推移	
(1) 一般奉仕		(3) 予約受付方法別件数の推移	
(2) 児童奉仕		(4) 予約連絡手段別件数の推移	
(3) 調査・相談		(5) 相互協力による借受件数の推移	
(4) 公津の杜分館		(6) 相互協力による貸出件数の推移	
(5) 公民館図書室等		14. 本の相談・レファレンス	42
(6) 資料の収集・整理		(1) レファレンス処理件数の推移	
(7) 職場体験学習		(2) 書庫出納件数の推移	
(8) 視察		(3) インターネットコーナー等申込数の推移	
(9) 障がい者サービス		(4) 電話問合せ件数の推移	
(10) 市史編さんに関する業務		(5) 複写・プリントアウト枚数の推移	
(11) 主催事業		15. インターネットサービス他	42
(12) 施設等の維持・管理		(1) ホームページアクセス数の推移	
10. 所蔵資料	28	(2) Myページパスワード登録者数の推移	
(1) 所蔵資料点数		(3) 自動音声応答電話暗証番号登録者数の推移	
(2) 雑誌分類別所蔵点数		(4) インターネットサービス利用状況の推移	
(3) 録音図書分類別所蔵点数		16. 雑誌・新聞	43
(4) 多言語資料言語別所蔵点数		(1) 雑誌	
(5) その他所蔵点数		(2) 新聞	
(6) 本館図書分類別開架点数		17. 千葉県の公立図書館サービス指標	48
(7) 所蔵資料点数の推移		18. 条例・規則	49
(8) 図書分類別蔵書構成比		19. 成田市立図書館資料収集方針	57
		20. 成田市立図書館資料除籍基準	59
		21. 成田市立図書館サービス計画 (抜粋)	60

1. 成田市の概要

成田市は、千葉県の北部中央に位置し、北は利根川を隔てて茨城県と接し、西は県立自然公園に指定されている印旛沼、東は香取市と接している。

市の西側には根本名川、東側には大須賀川が流れ、それらを取り囲むように広大な水田地帯や肥沃な北総台地の畑作地帯が広がっている。北部から東部にかけて丘陵地には工業団地やゴルフ場が点在し、南には日本の空の玄関である、成田国際空港があり、中心部の成田地区は成田山新勝寺の門前町として栄えてきた。

そして2006（平成18）年3月には、香取郡下総町、大栄町との合併により、人口約12万人の新生・成田市が誕生した。

面積	213.84 km ²
人口	131,263 人
世帯数	62,939 世帯

（令和3年3月31日現在）

2. 図書館の概要

本館を中心に、公津の杜分館と14か所の公民館図書室等により、市内全域に図書館サービスを提供している。

社会の変化に伴い、公共図書館に求められる機能にも変化が生じ、読書支援だけでなく、地域や市民の課題解決を支援する機能が求められてきている。これらの情報提供サービスを図書館が実施するサービスとして位置付けると共に、これからの図書館の在り方を検討し、新たな運営方針を定め、目指すべき図書館の姿を実現するため「成田市立図書館サービス計画」を策定した。

2021（令和3）年度から、このサービス計画に基づき、各種事業を実施し、市民にとって魅力ある図書館を目指していく。

(1) 図書館の使命（ミッション）

- ① 生涯にわたる学習の場として、市民の自立を支えます。
- ② 市民が自分の居場所として集い、憩い、学べる場となります。
- ③ 成田の文化・歴史をまとめ、次の世代につないでいきます。

(2) 図書館の基本方針（ビジョン）

- ① 多様な資料を収集すると共に電子情報へのアクセス環境を整え、すべての市民の「知る」を支えます。
- ② 乳幼児から高齢者まで生涯にわたる読書を支援します。
- ③ 図書館利用に障がいのある人の読書、情報収集を支援します。
- ④ 市民の多様な創造活動を支えます。
- ⑤ 地域の様々な機関と連携し、地域資料を収集、整理、保存します。

(3) 図書館サービス網

本館を中心に、分館1、公民館図書室等14のサービスポイントから構成されている。

公民館図書室等のカウンター業務は公民館職員等が行い、成田公民館図書室のみ図書館から職員1名を配置している。

本館に図書館システムのサーバーを有し、全館をオンラインで結んでいる。また、資料配送のために、本館と分館、各公民館図書室等間に巡回車を運行している。

(4) 利用案内

- ① 利用カードを作ることができる人
成田市内に住んでいる人、成田市内に通勤・通学している人
富里市・印西市・神崎町・栄町・酒々井町・芝山町・多古町に住んでいる人（高校生または16歳以上）
※利用カードは、施設一覧にある市内の図書館・分館・図書室共通
- ② 貸出点数
市民、在勤・在学の人：図書・雑誌10冊、CD・カセットテープ2点、DVD・ビデオ1点、電子書籍3点
市外在住の人：図書・雑誌3冊
- ③ 貸出期間
2週間以内

3. 施設の概要

(1) 施設一覧

施設名	所在地	電話番号 / FAX	延床面積	開館時間
本館	成田市赤坂1-1-3	0476-27-4646 (24時間対応) 0476-27-2000 (直通) FAX:0476-27-4641	5,179.2㎡	< 火～金 > 9:30～19:00 (本館2階～17:15) < 土日、祝日 > 9:30～17:00
公津の杜分館	成田市公津の杜4-8 (もりんぴあこづ内1階)	0476-27-7100 FAX:0476-27-6800	1,011.03㎡	
公津公民館図書室	成田市宗吾1-839-1	0476-26-9610	56.0㎡	< 火～日 > ※三里塚コミュニティセンターは祝日も開館 9:30～17:00
久住公民館図書室	成田市幡谷922-2	0476-36-1646	50.0㎡	
橋賀台公民館図書室	成田市橋賀台1-43-1	0476-26-9695	63.6㎡	
玉造公民館図書室	成田市玉造7-21	0476-26-3644	52.9㎡	
豊住公民館図書室	成田市北羽鳥2024-1	0476-37-1003	53.5㎡	
成田公民館図書室	成田市田町299-2	0476-24-0787	288.5㎡	
八生公民館図書室	成田市松崎317	0476-27-1533	61.2㎡	
中郷公民館図書室	成田市赤荻1587-1	0476-22-4614	57.6㎡	
加良部公民館図書室	成田市加良部3-4-1	0476-28-7961	61.0㎡	
美郷台地区会館図書室	成田市美郷台3-3-9	0476-24-4352	56.0㎡	
遠山公民館図書室	成田市大清水48-7	0476-35-0600	61.8㎡	
三里塚コミュニティセンター図書室	成田市三里塚2	0476-40-4880	65.0㎡	
下総公民館図書室	成田市高岡1435	0476-96-0090	71.4㎡	
大栄公民館図書室	成田市松子393	0476-73-7071	112.0㎡	
休館日：月曜日、祝日が日・月曜日にあたる時の次の平日、館内整理日（土・日・月曜日、祝日を除く毎月末日）、特別整理期間、年末年始 公民館図書室等（三里塚コミュニティセンター以外）は祝日（祝日が日曜日にあたる時を除く）				

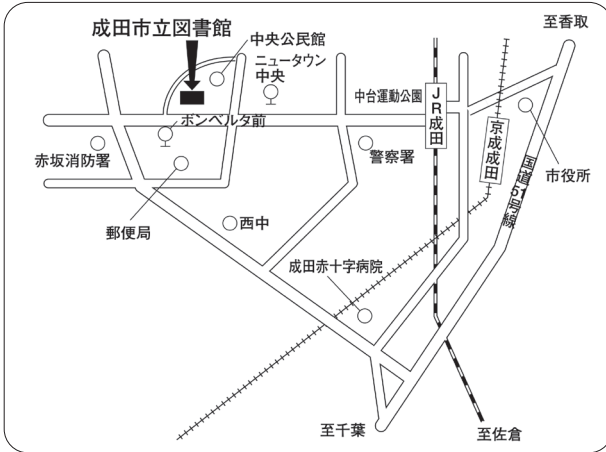
図書館ホームページ：<https://www.library.city.narita.lg.jp/>



(2) 本 館

本館は、成田ニュータウンのほぼ中央に位置し、公開図書室、参考資料室、集会室、視聴覚ホール等のサービスエリアと事務スペースにより構成されている。

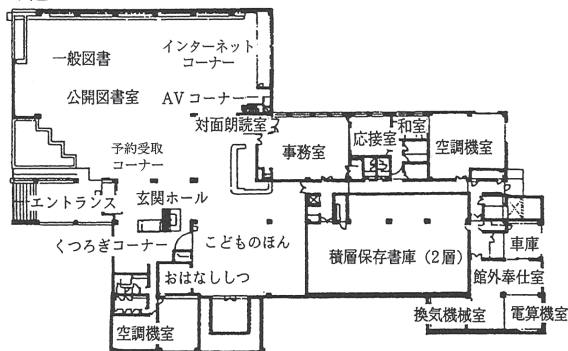
大きな吹き抜けにより開放感を演出した公開図書室は、88,000冊収蔵可能。また、大型の書庫(積層保存書庫、資料室等)が設けられ、市内の図書館サービスの拠点として資料の収集・保存能力の充実が図られている。



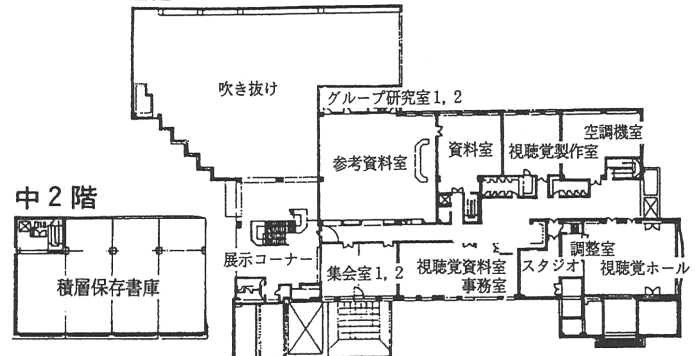
建築概要

敷地面積	5,295.3㎡
構造規模	鉄筋コンクリート一部鉄骨鉄筋コンクリート造、地上2階
建築面積	3,128.2㎡
延床面積	5,179.2㎡
工事費	891,416千円
設計監理	株式会社石本建築事務所
施 工	フジタ工業・平山建設共同企業体、六三電器株式会社
工 期	昭和58年6月～昭和59年3月
開 館	昭和59年10月27日

1階



2階



最大収容冊数

1F 公開図書室	88,000冊	2F 参考資料室	18,000冊	M2F 積層保存書庫	242,000冊
館外奉仕室	12,000冊	資料室	48,000冊	◎合計	550,000冊
積層保存書庫	112,000冊	視聴覚資料室	24,000冊		

延床面積

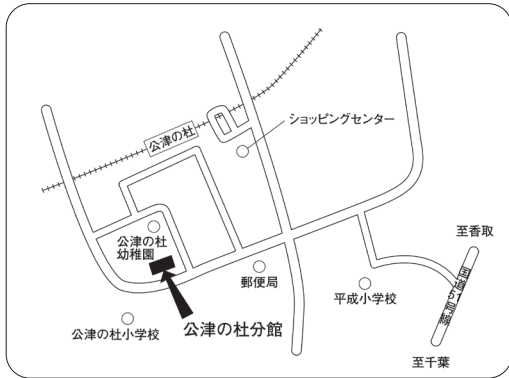
1F	2F	M2F
・ブックポスト…………… 3.0㎡	・参考資料室…………… 338.0㎡	・積層保存書庫…………… 417.6㎡
・玄関ホール…………… 78.6	・グループ研究室1 …… 15.4	・その他(エレベーター等)
・くつろぎコーナー…………… 95.7	・グループ研究室2 …… 15.4	…………… 21.3
・公開図書室…………… 1,313.6	・資料室…………… 124.4	計…………… 438.9㎡
・おはなし室…………… 29.3	・集会室1、2…………… 110.8	M3F
・対面朗読室…………… 15.3	・視聴覚製作室…………… 96.5	計…………… 20.8㎡
・館長事務室…………… 152.0	・暗室…………… 6.6	◎合計…………… 5,179.2㎡
・会議応接室…………… 46.1	・視聴覚事務室・資料室 173.4	
・和室会議室…………… 24.6	・スタジオ…………… 55.9	
・館外奉仕室…………… 144.3	・視聴覚ホール…………… 189.8	
・印刷製本室…………… 12.1	・調整室…………… 36.1	
・積層保存書庫…………… 412.7	・展示コーナー…………… 105.3	
・車庫…………… 50.3	・その他(階段・エレベーター等)	
・その他(階段・トイレ等)	…………… 541.6	
…………… 532.7	計…………… 1,809.2㎡	
計…………… 2,910.3㎡		

定員

・視聴覚ホール…………… 171人
・集会室1、2…………… 60人

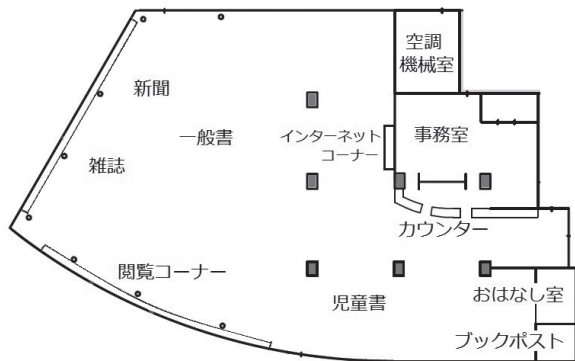
(3) 公津の杜分館

公津の杜分館は、京成公津の杜駅から徒歩5分、コミュニティセンター、図書館、子育て支援センターからなる複合施設「もりんぴあこうづ」の1階にあり、公開図書室と事務スペースにより構成されている。ベンチ・ソファなどを配置し、ゆったりとした閲覧空間を提供する。児童コーナーのおはなし室は施設ロビーに面しており、隣接部はガラス張りになっている。



建築概要

敷地面積	5,432.14㎡
構造規模	鉄筋コンクリート造 (一部鉄骨造/プレストレスト・コンクリート造)
建築面積	2,468.19㎡
延床面積	1,011.03㎡ (図書館部分)
工事費	2,143,659千円
設計監理	株式会社日総建設
施工	フジタ・平山特定建設工事共同企業体 誠光電設株式会社 サンショウ冷熱株式会社
工期	平成23年9月～平成25年3月
開館	平成25年7月1日



最大収容冊数 92,230冊

延床面積

・事務室	82.09㎡
・図書室	836.73
・湯沸室	11.17
・カウンター	23.86
・おはなし室	14.87
・ブックポスト	9.10
・空調機械室	33.21
計	1,011.03㎡



<本館外観>



<公津の杜分館内部>

4. 沿革

昭和	29年	3月	一町六村が合併し「成田市」誕生
	48年	6月	成田市視聴覚サービスセンターオープン（旧公津公民館に設置）
		9月	自動車図書館「小鳩号」巡回開始
		10月	成田市視聴覚サービスセンター運営委員会発足
	49年	10月	成田市視聴覚サービスセンター旧赤坂公民館に移転
	53年	7月	「成田市総合5か年計画」策定（図書館建設を計画）
	54年	4月	成田市中央公民館オープン（図書室約303㎡）
	55年	9月	自動車図書館「ひかり号」が「小鳩号」に替わって巡回開始
	56年	7月	「成田市第2次5か年計画」策定（3,000㎡の図書館建設を計画）
	57年	8月	「成田市立図書館基本計画」策定（委託先 図書館計画施設研究所）
		12月	成田市立図書館基本設計競技作品（7社）の審査委員を委嘱し審査開始、株式会社石本建築事務所の作品が当選し具体的検討を開始
	58年	4月	成田市中央公民館図書室の一部で図書館の開設準備作業を開始
		7月	成田市立図書館建築工事着工及び起工式挙行
		11月	成田市書店協同組合設立認可（加盟9店）
	59年	3月	成田市立図書館設置条例制定（施行59年10月1日） 成田市立図書館建築工事完了 成田市中央公民館図書室閉鎖
		4月	図書館準備室設置
		5月	図書館資料利用登録事前申込受付開始
		9月	成田市立図書館の管理及び運営に関する規則制定（施行59年10月1日）
		10月	図書館準備室を図書館に改正 成田市立図書館オープン（27日）（市制30周年記念） 成田市視聴覚サービスセンターが図書館2階に移転、「日曜映画会」を開始 各公民館の図書室（公津・橋賀台・久住・玉造・豊住）を分館として設置
		11月	成田市立図書館オープン記念講演会開催（講師 井上ひさし氏）
	60年	4月	新聞マイクロフィルムのコピーサービス開始（A3 1枚50円）
		6月	成田分館オープン（専任職員1人配置・オンライン開始）
		7月	「夏休み図書館わくわくキャラバン」実施
		10月	開館1年間の貸出冊数799,877冊（人口の10.5倍）を記録
	61年	2月	図書館報「紙ふうせん」創刊号発行
		3月	成田市立図書館年報「成田市の図書館」創刊号（60年度版）発行
		4月	成田市史編さん委員会条例を廃止し成田市立図書館が事務引継ぎ 成田市教育委員会事務局組織規則の一部を改正（成田市立図書館に資料係を新設、庶務係、奉仕係を加え3係制） カセットテープ・CDの館外貸出を開始 利用者端末を1台増設（既設1台）
		7月	「夏休み図書館わくわくキャラバン」実施
	62年	9月	婦人ボランティア養成講座「朗読サービスと簡単な手話」開催
		10月	移動図書館車「こぼと号」購入、11月より巡回開始、ステーション増設（合計17か所）
	63年	1月	玄関ホールに特設コーナーを設置し、テーマ展示を開始
		4月	八生分館オープン 障がい者への宅配サービスを開始
		6月	三里塚小学校へ移動図書館車による貸出を開始 婦人ボランティア朗読中級講座開催（計5回）
		10月	郵政省より「特定録音物等郵便物発受施設」の認可を受ける
		11月	県教育功労賞（社会教育団体の部）受賞
平成	元年	4月	中郷分館オープン、公津分館新築オープン
		7月	成田市立図書館協議会発足
		10月	開館5周年記念写真展を開催
	2年	6月	コンピュータ・システムを更新し、利用者端末を2台増設（既設2台）
		10月	国会図書館「点字図書・録音図書総合目録」に参加館として登録 移動図書館車「なかよし号」購入、「ひかり号」に替わって巡回開始
	3年	3月	「はるやすみおはなしかい」開始
		4月	加良部分館オープン

	6月	初めて小学校を訪問し、おはなし会を実施（おはなしがらがらどんと共催）
	10月	美郷台分館オープン
4年	7月	成田市立図書館資料収集方針・資料除籍基準制定 公津小学校へ移動図書館車による貸出を開始
	8月	成田ふるさと教室開催
	9月	朗読奉仕者養成講座（～11月 計10回）
5年	4月	児童コーナーに展示スペースを設置
	12月	「大人のためのおはなし会」開始
6年	3月	利用登録者を整理するため3年間利用実績のない利用者の登録抹消を実施
	4月	本城小学校への移動図書館車による貸出を開始
	6月	本の相談コーナー設置
	8月	開館10周年記念事業（～10月）「図書館の絵」展、五木寛之氏講演会等
	12月	「図説 成田の歴史」発行（市制40周年記念）
7年	12月	コンピュータ・システムを更新
		本館の利用者端末を増設、成田分館に利用者端末新設（計10台）
8年	4月	スタッフ制導入、機構改革で図書館長が成田市視聴覚サービスセンター所長兼務となり、視聴覚班が加わる 開館時間延長試行開始（～19時 週1日 9月まで） 分野別蔵書構成グループ発足
	5月	遠山分館オープン
9年	4月	公津小学校に替わり遠山小学校への移動図書館車による貸出を開始 開館時間延長試行（～18時 週2日 9月まで）
	6月	参考資料室にブックディテクション・システム（BDS）を設置
10年	3月	「市民が語る成田の歴史（第1集）」発行
	4月	開館時間を10時から9時30分に変更 市外在住利用者のリクエスト受付を中止
	7月	科学あそび講座開始
	11月	朗読奉仕者養成講座（～3月 計10回）
11年	3月	「市民が語る成田の歴史（第2集）」発行
	4月	朗読奉仕者養成講座（～3月 計21回） 開館時間延長試行（～19時 火及び金 通年）
12年	3月	「市民が語る成田の歴史（第3集）」発行
	4月	開館時間延長試行（～19時 火～金 通年）
13年	1月	年始（5日）臨時開館開始
	3月	コンピュータ・システムの更新 参考資料室にインターネット・CD-ROMコーナー新設（計5台） 本館の利用者端末を増設（計18台・成田分館1台含む） 在勤在学者の利用登録更新を開始
	4月	開館時間延長を規則改正して実施（～19時 火～金 通年）
	7月	市内及び市外在住者の利用登録更新開始
	8月	図書館所蔵データのインターネット上での公開開始
14年	2月	ホームページをリニューアルして、本格的な情報提供を開始
	5月	学校訪問おはなし会をボランティアと訪問開始
	12月	書庫見学会を開催 年末（28日）臨時開館開始
15年	5月	累計貸出冊数2,000万冊突破
	9月	「なかよし号」老朽化のため廃車
	10月	朗読奉仕者養成講座（～3月 計10回） 語学AV資料貸出点数制限を解除
	11月	「えほんとおそぼうー0・1歳のおはなしかいー」開始
16年	5月	こどもの日臨時開館開始
	6月	「成田市子どもの読書活動推進計画」策定
	8月	「なつやすみおはなしかい」開始
	10月	「図書館開館20周年」パネル展
	11月	「新聞に見る成田の50年」発行（市制50周年記念）
17年	3月	移動図書館車による学校訪問終了
	7月	三里塚分館オープン

- 18年 3月 下総町・大栄町と合併し、新「成田市」誕生（27日）
下総分館及び大栄分館運営開始
視聴覚教材の学校配送を中止
- 4月 みどりの日臨時開館開始
- 6月 「絵本とおはなし大好き講座」後援
- 19年 3月 コンピュータ・システムの更新
自動貸出機設置（3台）、1階公開図書室・成田分館にBDS設置（参考資料室のBDS撤去）
1階公開図書室にインターネットコーナー設置（8台）
2階参考資料室のインターネット・CD-ROMコーナーを情報活用コーナーに変更（4台）
館内OPACからの貸出中資料への予約受付を開始
館内OPACからの貸出資料の確認と延長及び予約した資料の確認を開始
リクエスト受付件数を10冊に制限
リクエストのメール連絡開始
VHSの館外貸出を開始
全分館オンライン化
- 4月 「子どもの読書活動優秀実践図書館」として文部科学大臣表彰を受ける
インターネットからの貸出中資料への予約受付開始
インターネットからの貸出資料の確認と延長及び予約した資料の確認を開始
図書宅配便サービス開始
- 5月 憲法記念日臨時開館開始
- 6月 火～金の参考資料室開室時間を17時30分まで延長（当初試行、9月から施行）
リクエストの自動電話連絡開始
- 9月 貸出点数制限開始（4日）
市外在住利用者の利用登録要件を一部を除く隣接自治体の16歳又は高校生以上に変更
規則を改正し、1月5日、4月29日、5月3日から5月5日まで及び12月28日を閉館とする
- 11月 分館在庫資料へのインターネット予約受付開始
館内OPACからの他館在庫資料への予約受付開始
- 20年 2月 「えほんとおはなし - 2・3歳のおはなしかい -」開催（下総公民館 27日）
- 3月 DVDの貸出を開始
- 4月 「えほんとおはなし - 2・3歳のおはなしかい -」開始
カラーコピー機導入（カラー 1枚40円）
音訳協力者養成講座開催（～3月 計15回）
月曜祝日の開館を試行
- 7月 利用カードのデザインを変更
各分館の開館時間を9時30分に変更し、閲覧を9時から可能とする（試行 25日）
- 10月 「絵本とおはなし大好き講座」後援
- 21年 3月 旧下総町・大栄町方式の貸出終了（13日）
注文中資料へのインターネット予約受付開始
- 4月 「土曜日のおはなしかい」の開始時間を15時から14時へ変更（4日）
火～金の参考資料室の開室時間を17時30分までから17時15分までに変更（14日）
1月1日を除く祝日の開館試行開始
- 5月 「今度読みたい本」開始（12日）
雑誌ジャンル検索開始（26日）
「絵本とおはなし大好き講座」後援（21日・6月4日・1月16日 計3回）
- 6月 「おすすめリスト」開始（27日）
- 8月 開館25周年記念事業（～1月）
「いい本みつけた」クイズ、おすすめ本POPコンクール、昔の遊び講座
“おはなしおばさん” 藤田浩子さんとフランさんのおはなし会
- 22年 1月 ホームページをリニューアル（21日）
- 3月 「情報ポータル」開始（15日）
自動音声応答電話サービス開始（16日）
県立図書館所蔵資料へのインターネット予約受付開始（30日）
- 4月 ホームページの「お知らせ更新情報」をTwitterで発信開始（21日）
- 6月 「絵本の読み聞かせ講座」開始
- 11月 累計貸出冊数3,000万冊突破
情報活用コーナーのインターネットの利用時間を1時間までに変更（20日）
- 23年 2月 本館一般公開図書室に書架サインを設置

- 3月 東日本大震災発生に伴い、発生直後の11日15時以降及び12日を全館臨時休館。13日は本館のみ開館。15日から全館開館（本館の夜間開館及びサービスの一部を中止）
- 4月 規則を改正し、祝日を開館とする（1月1日を除く）
- 6月 「成田の地名と歴史－大字別地域の事典－」発行
本館在架資料へのインターネット予約受付開始（15日）
仮カード有効期限を6か月から3か月に短縮（15日）
- 7月 毎日新聞データベース「毎索」利用開始（1日）
- 24年 4月 「土曜日のおはなしかい」の開始時間を14時から11時へ変更（7日）
- 5月 本館設置の公衆電話を廃止（31日）
- 25年 2月 特別整理期間（2月14日～28日）に伴い、一時的に貸出点数を規定の倍に拡大
- 3月 コンピュータ・システムの更新
自動音声による24時間対応（自動電話サービス）を開始
分館での視聴覚資料の予約貸出及び返却を可能とする
リマインダ・サービス開始
本館1階公開図書室のレイアウトを変更。雑誌架及び新聞架を移動して予約受取コーナーと返却窓口を設け、既存のカウンターを縮小した
利用カード有効期限を3年から5年に延長、仮カード有効期限を3か月から1か月に短縮
- 4月 職員体制がスタッフ制から係制へ移行し、管理、奉仕、資料の3係となる（市史、視聴覚班は管理の所管となる）
- 5月 音訳協力者養成講座開催（～2月 計11回）
- 6月 移動図書館車「こぼと号」巡回終了、廃車（21日）
成田市立図書館設置条例及び成田市立図書館の管理及び運営に関する規則を改正（27日）
従来の分館を図書室に名称変更し、新たに公津の杜分館を設置。公津の杜分館と三里塚コミュニティセンター図書室の休館日を本館と同じに規定
- 7月 公津の杜分館（もりんぴあこうづ内）開館
- 26年 4月 消費税増税に伴い、図書宅配便の料金を変更（1日）
- 8月 開館30周年記念事業開催（～27年1月）
映画会「疎開した40万冊の本」、本館2階展示「開館30周年－図書館30年のあゆみ－」、
図書館川柳コンクール、リサイクルフェア、クリスマスイベント、豆本づくり講座、
読書手帳・しおり配布、おはなしかいカード配布、文学講座
成田市インターネット市政モニターアンケート実施
- 27年 3月 「国立国会図書館 視覚障害者等用データの収集および送信サービス」への参加
- 7月 公津の杜分館で「なつやすみおはなしかい」開始
- 8月 「ちょっとこわ～いおはなしかい」開催（19日）
- 10月 ブックスタートボランティア養成講座（2日、9日）
- 11月 図書館総合展図書館キャラクターグランプリに参加。審査委員会賞受賞
- 12月 赤ちゃん相談読み聞かせ開始（10か月児）
- 28年 1月 「わらべうたの会」開催（7日）
- 3月 ウェブサイトの情報保護強化（SSL3.0による通信遮断とSHA-2への移行）（7日）
- 4月 読売新聞記事データベース（ヨミダス歴史館）での提供コンテンツに「昭和の地域版」追加（1日）
JR成田駅にブックポストを設置（1日）
カラーコピー料金を、1枚40円から1枚20円に変更（1日）
- 8月 「うなりくんがとしょかんにやってくる」開催（16日）
- 9月 インターネットコーナーで、国立国会図書館の歴史的音源の提供開始（1日）
- 11月 図書館総合展図書館キャラクターグランプリに参加。ウェブ応援賞・協賛社賞受賞
- 29年 2月 参考資料室で国立国会図書館の図書館向けデジタル化送信サービス提供開始（1日）
- 3月 情報保護強化のため、ウェブサイト全体を常時SSL化（23日）
成田市立図書館相互貸借要綱制定（施行29年4月1日）
- 4月 赤ちゃん相談読み聞かせの対象を、10か月児から4か月児に変更
- 7月 成田市立図書館・中央公民館受変電設備改修工事に伴いおはなし室の利用停止、土曜日のおはなしかいの場所を集会室に変更（15日～12月11日）
- 10月 「赤ちゃん絵本読み聞かせボランティア養成講座」（計3回）を実施
- 30年 1月 公津の杜分館と下総公民館にリサイクルコーナーを設置
- 4月 図書宅配便のサービス内容を一部変更。返却の料金割引を廃止（1日）
- 8月 図書宅配便サービスの料金改定。返却の料金割引を適用（1日）
貸出累計4,000万冊達成（19日）

31年	12月	本館トイレを洋式化、及び、オストメイト対応トイレの設置（25日）	
31年	3月	コンピュータ・システムの更新。自動貸出機、館内OPAC、自動返却仕分機（公津の杜分館のみ）、BDSゲートを新調。パソコン席予約システムを更新。本館2階参考資料室のデータベースパソコンで官報情報検索サービスの提供を開始。オフィスパソコンコーナーで利用できるソフトウェアを一新	
31年	4月	児童書の一部の排架を変更、はじめてであう本の棚を拡張 視聴覚ライブラリーの廃止を3月議会で議決（施行日は平成31年4月1日） 成田市立図書館の管理及び運営に関する規則を更新（1日） 開館35周年記念事業（～令和2年2月） 連続講座「これからの図書館をかんがえよう」（全3回）、ワークショップ成果発表会 図書館講座「鉄道旅で千葉再発見!」、「認知症予防は図書館で!」 記念イベント「私のおすすめ本」、「図書館へのメッセージ」、「図書館の本でしりとりにゲーム!」	
令和	元年	7月	大栄公民館図書室空調工事に伴い休室（～9月）
		9月	台風15号発生に伴い、臨時休館 本館・公津公民館・八生公民館・美郷台地区会館（10日）、成田公民館（11～12日）、豊住公民館・中郷公民館（10日～13日）、久住公民館（10日～18日）
		10月	成田市インターネット市政アンケート実施 消費税増税に伴い、図書宅配便の料金を変更（1日） 公津の杜分館は台風の影響による雨漏りの為一部閲覧席の利用を中止（1日） 台風19号発生に伴い、臨時休館 本館・公津の杜分館・三里塚コミュニティセンター図書室（11～12日） 公民館図書室及び美郷台地区会館（11日～13日） JR成田駅ブックポスト閉鎖（11日）
		12月	利用登録における旧姓利用の開始（6日） 公民館図書室における複写サービスの中止（7日）
2年	1月	WebOPACの検索一覧に書影を表示開始。雑誌タイトルのみ検索開始 新型コロナウイルス感染症の流行に伴い、各種イベントを中止 はるやすみおはなしかい、0・1歳のおはなしかい、2・3歳のおはなしかい 土曜日のおはなしかい、映画会、杜のおはなしかい	
		3月	新型コロナウイルス感染症の流行に伴い、一部サービスの提供を中止（3日～4月7日） 本館2階参考資料室、本の相談窓口、レファレンス窓口、閲覧席の利用 新聞・雑誌の閲覧、CD・ビデオの視聴、インターネットコーナー、オフィスパソコンコーナー、オンラインデータベース、資料の複写 新着案内送信メールアドレスの変更（5日）
		4月	政府の「緊急事態宣言」を受けて、本館、公津の杜分館、公民館図書室等、全館臨時休館。（8日～5月25日）ブックポストは日中も開放 成田市役所本庁舎玄関ホールに、来庁者に向けて「新型コロナウイルス感染症情報コーナー」を設置し、新型コロナウイルス感染症に関する情報源資料を配布（15日～）
		5月	全館臨時休館中、在宅中の子どもへの読書支援として、本を無料で郵送貸出する「ステイホーム応援!子ども図書便」サービスを実施（9日～19日）
		6月	新規の予約受付を開始（2日～） 貸出・返却のサービスを再開（4日～）
		7月	休止していたサービスを再開、利用は短時間（60分以内）（1日～） 本の相談窓口、レファレンス窓口、本館2階参考資料室、閲覧席の利用（席数減）、新聞・雑誌の閲覧、CD・ビデオの視聴、インターネットコーナー、オフィスパソコンコーナー、オンラインデータベース、資料の複写
		8月	本館に自動検温器を設置（28日～）
		10月	本館、「土曜日のおはなしかい」を、開催時間を短縮し定員を設けて再開（24日～） 公津の杜分館、「杜のおはなしかい」を、開催時間を短縮し定員を設けて再開（27日～）
		12月	映画会を再開（13日～） 成田市立図書館サービス計画（素案）についてパブリックコメントを実施（15日～1月15日） 本館、書庫の工事を実施（15日～17日）
3年	1月	本館、風除室外壁・防水改修工事を実施（23日～2月15日）	
	2月	司書職員が「司書バッジ」を装着	
	3月	「成田市立図書館サービス計画 2021～2030」を策定	

5. 図書館の組織

(令和3年4月1日現在)

(1) 事務分掌

管理係

- (1) 図書館の運営及び事業計画に関すること。
- (2) 施設及び備品の維持管理に関すること。
- (3) 図書館協議会に関すること。
- (4) 教育機関その他関係諸機関との協力及び連絡調整に関すること。
- (5) 公印の管守に関すること。
- (6) その他図書館に関すること。

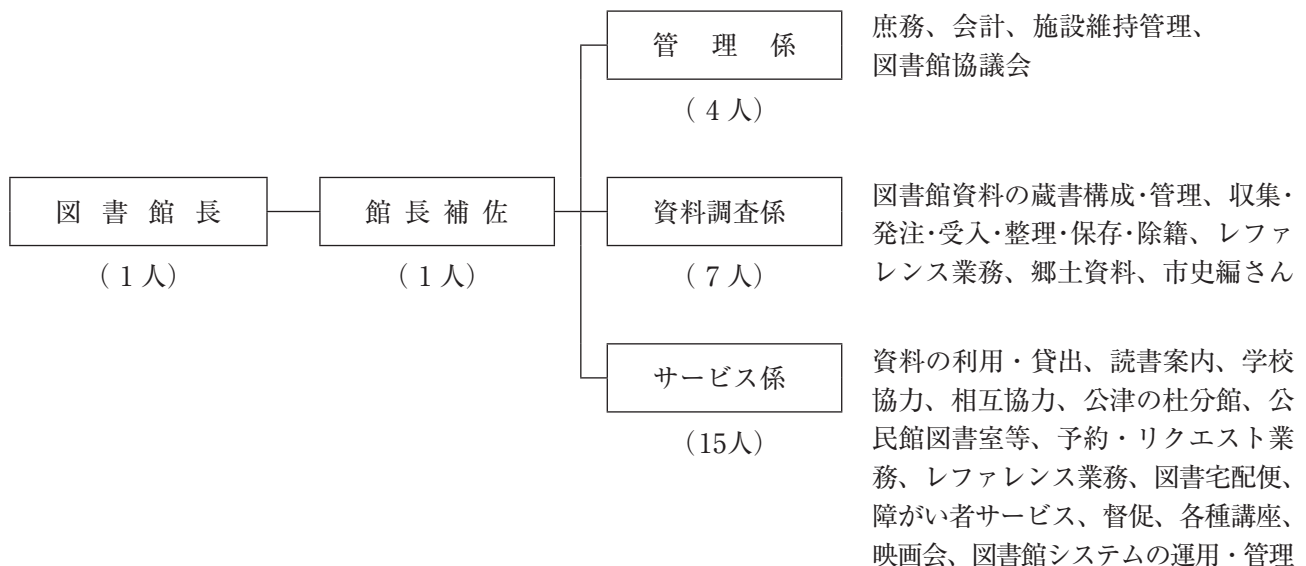
資料調査係

- (1) 蔵書構成並びに図書館資料の選択及び収集に関すること。
- (2) 資料の整理、保存及び除籍に関すること。
- (3) 地域資料及び参考資料のレファレンスに関すること。
- (4) 市史に関する資料の編さん、発行及び頒布に関すること。

サービス係

- (1) 図書館資料の利用及び貸出しに関すること。
- (2) 読書案内及び図書館資料（地域資料及び参考資料を除く。）のレファレンスに関すること。
- (3) 資料の相互貸借に関すること。
- (4) 子どもの読書活動の推進に関すること。
- (5) 公津の杜分館及び公民館図書室等の業務に関すること。
- (6) 各種講座等の開催に関すること。
- (7) 広報及び統計に関すること。
- (8) 図書館システムに関すること。

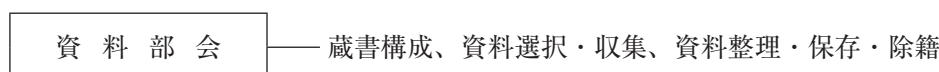
(2) 組織図



※図書館協議会（10人）

職員 28人（うち司書22人）
 会計年度任用職員 52人（うち司書2人）

(3) 部会



(4) 図書館協議会

成田市立図書館協議会委員（令和3年4月1日現在）

役 職	氏 名	選 出 区 分
委 員 長	野 村 豊	識見を有する者
副 委 員 長	半 田 康	学校教育の関係者
委 員	京 増 貴美枝	学校教育の関係者
委 員	日 暮 健	社会教育の関係者
委 員	森 屋 徹	家庭教育の向上に資する活動を行う者
委 員	軸 屋 美恵子	家庭教育の向上に資する活動を行う者
委 員	伏 木 美 雪	利用者
委 員	長谷川 守	利用者
委 員	宮 下 睦 子	利用者
委 員	小 川 和 博	識見を有する者

令和2年度図書館協議会

回数	開 催 日	議 題 等
第1回	令和2年7月30日(木)	令和元年度図書館事業報告について 令和元年度決算報告について 令和2年度図書館事業計画について 令和2年度予算について 図書館サービス計画について
第2回	令和3年2月3日(水)	令和2年度図書館事業中間報告について 令和2年度予算執行状況報告について 令和3年度図書館事業計画（予定）について 令和3年度予算（見込）について 成田市立図書館サービス計画（素案）の諮問について

6. 予算・決算

(1) 令和2年度予算・決算及び令和3年度当初予算

(単位：千円)

科目(節)	当初予算	補正及び 流用額	予算現額	支出済額	内容説明	令和3年度 当初予算額	
1 報酬	63,757	0	63,757	63,143	図書館協議会委員・会計年度任用職員報酬	63,503	
2 給料	94,593	4,684	99,277	99,276	職員28人分	99,716	
3 職員手当等	78,833	2,147	80,980	79,988		85,476	
4 共済費	40,381	1,944	42,325	41,817	図書館事務補助員保険料含む	42,921	
7 報償費	1,828	0	1,828	1,234	講師謝礼・録音図書作成謝礼等	1,724	
8 旅費	1,195	42	1,237	1,236	一般旅費	1,571	
10 需用費	41,153	0	41,153	35,401		39,466	
細節	消耗品費	16,414	0	16,414	16,027	逐次刊行物・施設管理消耗品等	16,504
	燃料費	519	0	519	446	ガソリン	476
	食糧費	9	0	9	3	会議飲物代等	8
	印刷製本費	1,681	0	1,681	1,600	市史研究・年報等	1,542
	光熱水費	18,225	0	18,225	13,165	電気料・ガス料・水道料・下水道料	17,106
	修繕料	4,305	0	4,305	4,159	施設修繕・備品修繕等	3,830
11 役務費	2,813	0	2,813	2,649		2,803	
細節	通信運搬費	2,462	0	2,462	2,409	電話料・インターネット接続費等	2,462
	手数料	0	0	0	0		0
	筆耕翻訳料	351	0	351	240	市史研究原稿料等	341
12 委託料	38,258	▲ 3,700	34,558	31,053	施設保守・書誌データ作成等	39,001	
13 使用料	59,806	▲ 1,425	58,381	58,302	電算システム賃借料等	62,300	
14 工事請負費	13,463	0	13,463	1,584	施設整備工事費	917	
17 備品購入費	81,124	0	81,124	79,619		77,840	
	図書購入費	81,124	0	81,124	79,619	図書・視聴覚資料・マイクロフィルム	77,840
	その他	0	0	0	0	施設管理備品・デジタルカメラ等	0
18 負担金補助及び交付金	212	0	212	164	日本図書館協会負担金等	202	
26 公課費	0	0	0	0	重量税	0	
合計	517,416	3,692	521,108	495,466		517,440	

決算額の千円未満四捨五入

(2) 令和2年度及び令和3年度資料購入費の内訳

(単位：千円)

種別	決算額	内訳	令和3年度 当初予算額
図書	77,252	42,223冊(一般31,907 参考資料931 郷土資料172 児童9,213 録音図書0)	75,416
雑誌	7,760	417誌	7,800
新聞	3,818	30紙	3,942
追録	562	6紙	699
視聴覚資料	2,066	385点	2,090
マイクロフィルム	318	24リール	334
合計	91,776		90,281

*内訳の点数は、予算執行の購入点数。

決算額の千円未満四捨五入

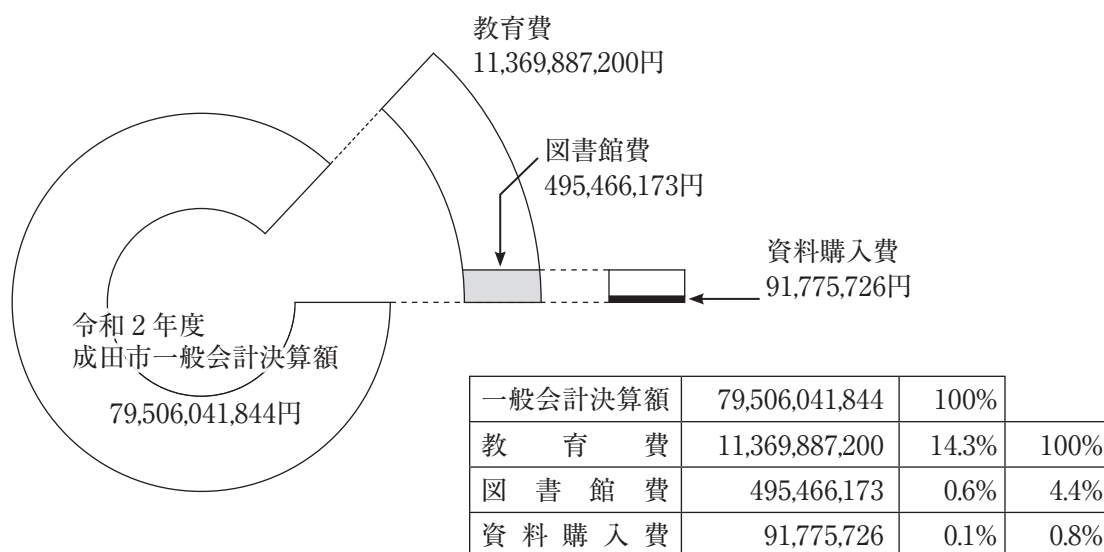
7. サービス指標

(1) サービス指標推移

項目	令和2年度	令和元年度	平成30年度	平成29年度	平成28年度
人口（3月末現在）	131,263	133,161	132,883	132,943	132,409
所蔵点数	1,011,672	1,018,639	1,016,816	1,005,056	998,495
総貸出点数	972,282	1,172,821	1,231,414	1,260,741	1,293,904
総利用者数	254,552	311,150	323,823	333,835	346,073
登録者数	35,951	43,312	44,619	45,288	40,837
うち市民（団体含まず）	30,922	37,196	38,317	38,819	35,069
資料購入費（円）	91,775,726	92,749,363	92,050,665	92,158,938	91,081,684
市民1人あたりの貸出点数	7.4	8.8	9.3	9.5	9.8
市民登録率（%）	23.6	27.9	28.8	29.2	26.5
貸出1回あたりの利用点数	3.8	3.8	3.8	3.8	3.7
蔵書回転率（回）	1.0	1.2	1.2	1.3	1.3
市民1人あたりの所蔵点数	7.7	7.6	7.7	7.6	7.5
市民1人あたりの資料購入費（円）	699	697	693	693	688
市民1人あたりの行政効果（円）	※ —	※ —	※ —	17,923	18,572

※行政効果の算出根拠としていた『出版年鑑』が廃刊となったため、平成30年度以降は算出せず

(2) 市の財政に占める図書館費



8. コンピュータ・システム

当館は、1984（昭和59）年の開館時よりコンピュータ・システムを導入してきた。

インターネットでの情報発信サービスの向上と、2006（平成18）年3月に発表された『これからの図書館像』の目標にも沿うべく検討し、2009（平成21）年度には、「今度読みたい本」、「おすすめリスト」、「新着案内メール」、「情報ポータル」、「県立図書館資料のインターネット予約」サービスを開始し、ホームページのリニューアルも行った。また自動音声応答電話サービスも開始した。

2010（平成22）年度に「第6次図書館システム更新計画」を作成した。その方針は以下の4項目である。

- (1) より多くの市民に効率的に資料提供するシステムを構築する。
- (2) 必要とする情報を効率よく発見できる検索サービスシステムを構築する。
- (3) 公津の杜分館（蔵書8万冊、2013（平成25）年7月開館）のサービスシステムを構築する。
- (4) 地域資料のデジタル化、データベース化を進める。

2013（平成25）年3月から運用し、2019（平成31）年3月にハードウェアを更新した「NALIS」では、業務量の軽減・効率化のため、セルフサービス化の促進に努めている。本館には予約資料の確認から貸出までできる予約受取コーナーを、公津の杜分館には自動返却仕分機を設置した。稼働率は、自動貸出機は本館・分館での貸出処理の約75%、自動返却仕分機は公津の杜分館での返却処理の約90%を占める成果をあげている。

自動音声応答電話サービスでは、利用者からの問合せ（貸出の確認・延長、予約の確認・変更、休館日の案内）への24時間対応と、図書館からの予約連絡・督促連絡を行っている。

ネット上で利用できるMyページサービスでは、「貸出・予約状況確認」や、今度読みたい本や借りた本を記録できるMy本棚などを提供している。ホームページの「資料を探す」では、図書館所蔵資料に加えて「レファレンス（調査）事例」や「成田市立図書館デジタル資料」などを横断的に検索することで、図書館にある情報を効率よく提供することを目指している。

発信系サービスとしては、今話題になっている事柄などについて関連のある所蔵資料やインターネット上の情報を紹介する「クイックサーチ」を、ホームページとTwitterで発信するほか、指定した条件に合った新着資料を知らせる新着案内や、資料返却日と利用カード更新日を事前にメールで知らせるリマインダサービスを提供している。

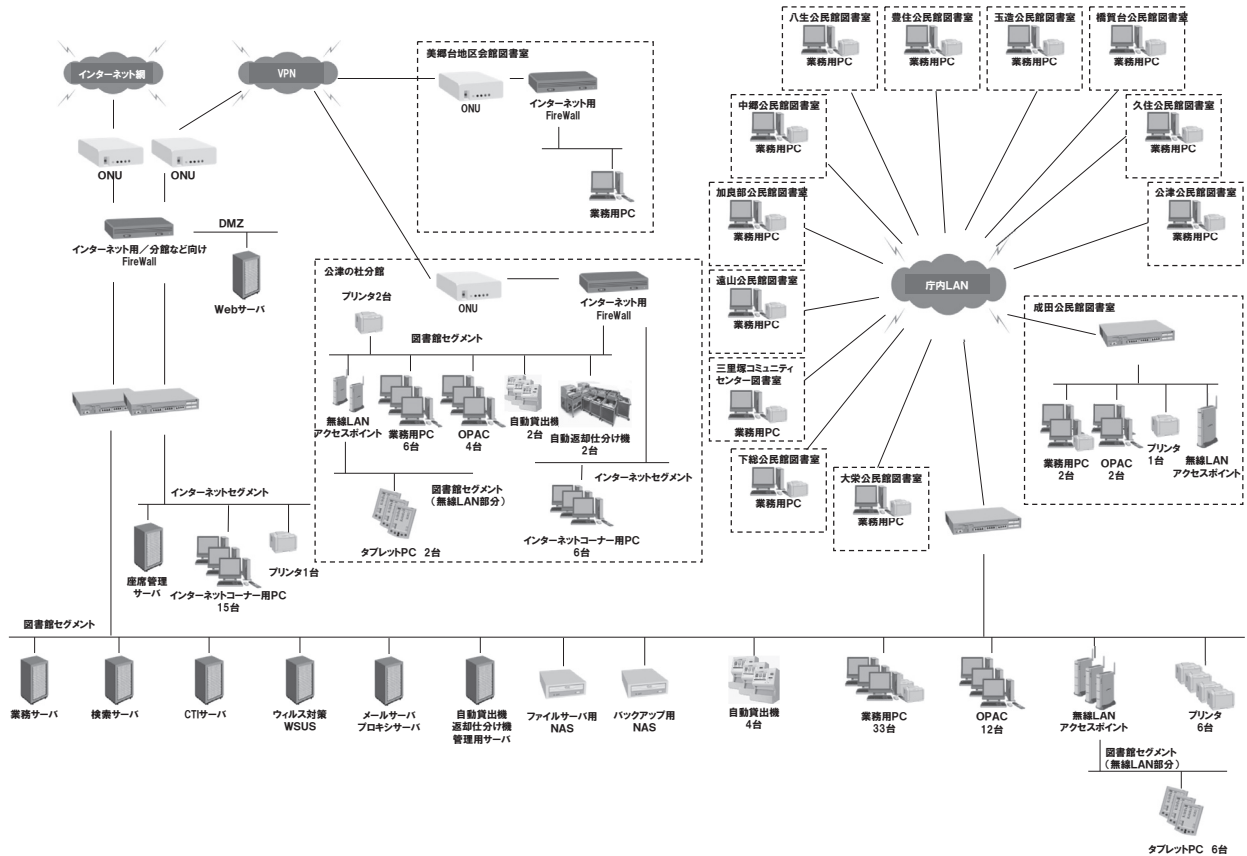
さらに、インターネットなどが使える利用者用パソコン席（本館、公津の杜分館）には、利用者が自分で操作できる受付端末を含む座席管理システムを2010（平成22）年度から導入している。2016（平成28）年度から国立国会図書館デジタルコレクションの歴史的音源をインターネットコーナーで、図書館向けデジタル化資料送信サービスを本館2階参考資料室のデータベースコーナーで、それぞれ提供している。

また、業務用無線LANを本館、公津の杜分館、成田公民館図書室に設置し、タブレットPCを用いた書架・書庫での資料検索等を可能にして、除架・除籍業務の効率化を図っている。

成田市立図書館電算システム更新履歴

更新年月日	ソフトウェア	ハードウェア
昭和 59年 10月	LICS2 ver1	ACOS410 / 20
昭和 61年 4月	〃	ディスクの容量を2メガバイト増量（既設2メガバイト）
平成 2年 6月	LICS2 ver4.4	ACOS3300 / 6N
平成 7年 12月	LICSN	UP4800 / 670
平成 13年 3月	CALIS	AlphaServer DS20E
平成 19年 3月	ELCIELO	ProLiant ML570
平成 25年 3月	NALIS	ProLiant DL380 G7
平成 31年 3月	NALIS	HP ProLiant DL360 Gen10

成田市立図書館ネットワーク概念図



端末台数（平成31年3月～）

主要なハードウェア	本館	公津の杜分館	図書室	全館
サーバー	9	0	0	9
業務端末	33	6	15	54
ノートパソコン	0	0	0	0
タブレットパソコン	6	2	0	8
パソコン席管理端末	2	1	0	3
予約受付端末	1	1	0	2
利用者用インターネット端末	8	4	0	12
利用者用データベース端末	2	0	0	2
利用者用オフィスパソコン	2	0	0	2
タッチOPAC	5	2	1	8
WebOPAC	7	2	1	10
プリンタ	6	2	1	9
自動貸出機	4	2	0	6
ブックチェックユニット	7	3	1	11
CD用ブックチェックユニット	2	0	0	2
BDSゲート（2通路）	1	1	0	2
BDSゲート（1通路）	0	0	1	1
自動返却仕分機	0	2	0	2

9. 業務概要

図書館サービス計画策定

成田市立図書館は、開館時に定めた図書館運営の基本目標、奉仕の重点目標のもと、図書館サービスの提供を行ってきた。しかし、社会の変化に伴い、公共図書館に求められる機能も変化が生じていることから、これからの図書館の在り方を検討し、「図書館の設置及び運営上の望ましい基準」の「基本的運営方針及び事業計画」に基づき、新たな運営方針を定めた。そして、目指すべき図書館の姿を実現するために2021（令和3）年3月に計画期間2021（令和3）年度から2030（令和12）年度の成田市立図書館サービス計画を策定した。

新型コロナウイルス感染症対策による臨時休館中のサービス

2020（令和2）年4月7日に、緊急事態宣言が発出され、千葉県からの施設の使用停止要請を受け、4月8日から5月25日まで臨時休館とした。5月25日の緊急事態宣言の解除に先駆けて、5月22日に千葉県の施設の使用停止要請が解除されたため、5月26日から段階的にサービスを再開した。臨時休館中に実施したサービスは次のとおりである。

①【在宅中の子どもへの読書支援「ステイホーム応援！子ども図書便」5/9～5/19】

緊急事態宣言の延長後、市内在住の0歳から18歳までの在宅中の子ども達に向けて、希望する本や図書館司書のおすすめ本を無料で郵送（レターパックプラス）貸出した。

先着200人で開始したが、初日で192人の利用があり、急遽200人分の追加受付を可能とし、最終的には448人の利用があり、2,287冊（平均1人5冊）の貸出があった。利用した子どもの年齢は、学齢前20%、小学生58%、中学生17%、高校生5%で、申込みのうち70%以上が「司書のおすすめ本」を希望した。

②【新型コロナウイルス感染症情報コーナー】

成田市役所本庁舎玄関ホールにおいて、来庁者へ向けて「新型コロナウイルス感染症情報コーナー」を設置し、27種類のパンフレット等、1,532部を配布した。

③【児童ホームへのリサイクル資料の配布】

休校により預かり時間が長くなっている児童ホームで役立ててもらうため、希望のあった児童ホームへ図書館で除籍となった資料の配布を行った。

市内22か所のうち17か所の児童ホームから希望があり、各児童ホームへ70～100冊程度、合計約1,500冊の資料を配布した。

④【PCR検査待機者対応のホテルへのリサイクル資料の提供】

市内ホテルでPCR検査を受けるために待機している方への支援として、約400冊の資料提供を行った。

⑤【オンラインで学べる・調べる・発見できるサイトの紹介の継続実施】

https://www.library.city.narita.lg.jp/update/2019/n_20200315_on-line_learning.html

（最終アクセス日：2021（令和3）年10月31日）

その他、臨時休館中も継続していたサービスに図書宅配便があり、66件、401点（年間利用点数の74%）の利用があった。

利用状況

2020（令和2）年度は、年間貸出点数は約97万2千点であり、前年度より貸出点数で約17%の減少である。新型コロナウイルス感染症対策のため、本館、公津の杜分館、三里塚コミュニティセンターでは40日、その他の図書室では36日臨時休館した。2020（令和2）年度は登録率も減少している。2015（平成27）年に10万件を超えて以来、ほぼ毎年増加していたリクエスト処理件数については、今年度も約11万7千件で微増となった。一方、有料の宅配便による貸出は541点で昨年度（20点）に比べ大幅な増加となり、オンラインデータベースの利用や図書館ホームページへのアクセスも増加している。

(1) 一般奉仕

本館での窓口業務及び一般書や視聴覚資料の維持管理を行っている。「本の相談」窓口では司書2人が所蔵調査やリクエストの受付、レファレンスへの対応などを行っている。また、レファレンス記録を蓄積・共有している。その他に、利用登録や図書館間の相互協力業務、利用者への督促業務、図書宅配便業務、

未所蔵資料の調査などを担い、利用者へのスムーズな資料提供ができるよう体制を整えている。また、図書館講座の開催なども担当している。

資料展示

本館1階、新着コーナー脇の一般展示コーナーでは、2か月ごとに蔵書の企画展示を行っている。今年度は以下のテーマで実施した。

「本の相談」窓口前にミニ展示コーナーを設置し、成田市文化芸術センターで開催された「原爆の図」展や「第44回千葉県移動美術館」展に関連した図書や、図書館講座の関連資料の展示を行った。また、公開図書室の書棚脇において展示期間が2週間程度のミニミニ展示を今年度は10回行った。成田ケーブルテレビで紹介された図書や、下総支所と高岡運動施設でロケが行われた映画「浅田家」の主人公浅田政志さんの資料など、その時々々の旬の話題をピックアップし、関連資料を紹介した。また、本館掲示板前で「コロナウイルス関連情報」として、厚生労働省や千葉県、専門機関等から出されている資料の配布を行った。

その他、ホームページにおいても、クイックサーチと称した資料紹介を発信している。内容は、時事的な話題や身近なトピック、図書館員のおすすめなど多岐にわたる。

令和2年	4月	だれにでも読書のたのしみを
	5月	臨時休館
	6～7月	松竹映画100周年
	8～9月	本で旅気分
	10～11月	ようこそ音楽の庭へ ベートーヴェン生誕250年
	12～令和3年1月	SNSを使いこなす
	2～3月	あの日から10年 3.11を振り返る

映画会

視聴覚サービスセンターの廃止に伴い、令和元年度より映画会事業が図書館サービス事業として移管された。11月までは新型コロナウイルス感染症の影響により、上映を中止した。12月以降、7回上映を行った。

映画会名	開催日	上映回数	観客数
映画会（一般向け）	土・日曜日	7回	100人

視聴覚機材・教材の貸出

視聴覚サービスセンターの廃止後、保有する視聴覚機材・教材の貸出を12月まで図書館サービス事業として行った。

教材名	貸出回数	機材名	貸出回数	機材名	貸出回数
16ミリフィルム	15回	16ミリ映写機	5回	ワイヤレスアンプ	32回
ビデオテープ	0回	スクリーン	22回	暗幕	6回
DVD	74回	ビデオカメラ	3回	PAシステム	11回
		OHP	0回	ビデオデッキ	8回
		プロジェクター	32回		

(2) 児童奉仕

子どもが読書に親しむきっかけとなるような事業を行った。

① おはなし会

定例の土曜日のおはなしかい（第3土曜日「おはなし（ストーリーテリング）かい」、その他の土曜日は「えほんのおはなしかい」）を10月24日から再開した。また、季節のおはなし会として、「はるやすみおはなしかい」を開催し、「大人のためのおはなし会」はボランティアグループ「おはなしがららどん」と共催した。「えほんとおそぼうー0・1歳のおはなしかいー」（8月を除く毎月）、「えほんとおそぼうー2・3歳のおはなしかいー」（隔月）、「なつやすみおはなしかい」については、新型コロナウイルス感染症対策のため中止した。

定例おはなし会実績の推移

年 度	土曜日のおはなしかい		0・1歳のおはなしかい		2・3歳のおはなしかい	
	実施回数	参加人数	実施回数	参加人数	実施回数	参加人数
令和2年度	22	127	新型コロナウイルス感染症対策のため中止		新型コロナウイルス感染症対策のため中止	
令和元年度	44	365	10	112	4	12
平成30年度	50	441	11	198	4	22
平成29年度	51	337	11	210	6	31
平成28年度	51	384	11	206	6	55

季節のおはなし会

開催日	事業名(タイトル) / 主催	内 容		人数
7/22	なつやすみおはなしかい 共催：おはなしがらがらどん・図書館 第1部 幼児(3歳以上)と保護者のためのおはなし 第2部 小学生のためのおはなし	第1部	新型コロナウイルス感染症対策のため中止	—
		第2部	新型コロナウイルス感染症対策のため中止	—
12/10	第28回大人のためのおはなし会 共催：おはなしがらがらどん・図書館	「三枚のお札」「北斗七星の話」「二度咲く野菊」「ねむりひめ」		19人
3/25	第29回はるやすみおはなしかい 主催：図書館 小学生のためのおはなし	「にんじんとごぼうとだいこん」「こぶたのバナビー」「しっぽのはたらき」「王子さまの耳は、ロバの耳」		8人

② ボランティアとの連携・支援

おはなしのボランティアを支援するため、講師を招いてストーリーテリング研修会を2回実施したほか、季節のおはなし会を共同で行った。また、小学校などで読み聞かせをしている人、今後活動予定の人を対象に「絵本の読み聞かせ講座」を実施した。学校訪問おはなし会、赤ちゃん絵本読み聞かせボランティアを対象とした「赤ちゃん相談絵本読み聞かせボランティア養成講座」は、新型コロナウイルス感染症対策のため中止した。

③ 学校への支援

学校図書館司書の業務を支援するため、学校図書館司書新規採用職員2人の研修を実施したほか、図書館職員と合同の研修会を行った。また、小学校を訪問し、ストーリーテリング、絵本の読み聞かせ、本の紹介等を行う「学校訪問おはなし会」は、新型コロナウイルス感染症対策のため中止した。その他、小学生の図書館見学1校16人を受け入れた。

学校訪問おはなし会実績の推移

年 度	学校数	学級数	児童数
令和2年度	新型コロナウイルス感染症対策のため中止		
令和元年度	24	225	5,680
平成30年度	23	214	5,371
平成29年度	23	208	5,167
平成28年度	22	198	4,982

小学校図書館見学受入数の推移

年 度	学校数	児童数
令和2年度	1	16
令和元年度	5	81
平成30年度	7	227
平成29年度	9	307
平成28年度	8	318

④ 赤ちゃん絵本読み聞かせ

保健福祉館で毎月実施されている赤ちゃん相談（4か月）において、ボランティアと協力してわらべうたや絵本の読み聞かせを実施している「赤ちゃん絵本読み聞かせ」事業について、2020（令和2）年度は新型コロナウイルス感染症対策のため中止し、ブックリスト等の資料の配布のみ行った。

赤ちゃん絵本読み聞かせ実績の推移

年 度	実施回数	参加組数	対 象
令和2年度	新型コロナウイルス感染症対策のため中止		
令和元年度	10	258	4か月児と保護者
平成30年度	12	380	4か月児と保護者
平成29年度	9	302	4か月児と保護者
平成28年度	12	498	10か月児と保護者

⑤ ブックリスト

おすすめ本を紹介したブックリストを作成し、読書への導入を図った。6月に新1年生向けのリスト「ばんざいいちねんせい」を小学校及び義務教育学校に配布し、7月には夏休みの読書案内として小学校1・2年生、3・4年生、5・6年生及び中学生向けのリスト「いいほんみつけた！」を市内の小中学校及び義務教育学校に配布した。

⑥ 資料展示

季節やテーマに応じた資料の展示を行い、資料案内に努めた。季節ごとの展示は、七夕、お月見、クリスマス、節分、ひなまつりなどの行事に合わせた。児童コーナーにおけるテーマ展示は以下のとおりである。

令和2年	4月	いろいろなたまご
	5月	臨時休館
	6～7月	ばんざいいちねんせい
	7～8月	いいほんみつけた！－なつやすみにすすめる本－
	9～10月	秋になると
	11～12月	宇宙へ
令和3年	1～2月	紙幣に描かれる偉人
	3月	岩波少年文庫創刊70年

(3) 調査・相談

本館2階の参考資料室には、調査・研究に役立つ資料を整え、レファレンス担当の司書を配置して利用者からの問い合わせに応じている。問い合わせ内容は、回答に時間を要する質問や地域に関する質問などが中心で、1階の「本の相談」窓口と連携しながら対応している。今年度の問い合わせ件数は1,153件で、前年度から233件（17%）減少した。これは、新型コロナウイルス感染症対策で参考資料室が前年度の3月3日から6月30日まで閉鎖されたためである。2020（令和2）年度は、成田市関連の地域資料に関するオンラインでのレファレンスが多かった。参考にすべき調査事例は、データベース化して図書館のホームページで公開している。国立国会図書館レファレンス協同データベースへの事例提供もしており、20件の提供を行った。

また、郷土資料・行政資料の収集・整理を積極的に行い、地域に関する資料の保存と情報提供に努めている。「地域ファイルコーナー」では、地域関連のパンフレット類やミニコミ紙をファイル化し閲覧できるようにしているほか、国土地理院の地形図や県内の住宅地図、全国の電話帳、新聞縮刷版・マイクロフィルム、成田市全域の航空写真なども収集している。

利用者向け「データベース・オフィスパソコンコーナー」では、オンラインデータベースへのアクセス

やCD-ROMの閲覧ができるパソコンを2台、Microsoft Office、Creative Cloudなどのオフィス業務に必要なソフトウェアが利用できるパソコンを2台設置している。2016（平成28）年度に提供を始めた国立国会図書館デジタルコレクションの図書館向けデジタル化資料送信サービスの利用人数は43人、複写枚数は409枚で、サービスが浸透し利用者の増加がみられた。

利用できるオンラインデータベース

データベース名
法情報総合データベース（D1-Law.com） 日経テレコン21 朝日新聞記事データベース「聞蔵2ビジュアル」 毎日新聞データベース「毎索（マイサク）」 読売新聞記事データベース「ヨミダス歴史館」 国立国会図書館デジタルコレクション「図書館向けデジタル化資料送信サービス」 国立国会図書館「歴史的音源」 ※提供場所は本館1階及び公津の杜分館インターネットコーナー 官報情報検索サービス

(4) 公津の杜分館

公津の杜分館は、市内初の大型分館として、2013（平成25）年7月1日に複合施設であるもりんぴあこづ内に開館した。資料の相談窓口である「本の相談コーナー」は常時司書1人が担当する。本館・図書室等との資料配送は、1日2便の巡回車でいき、リクエストなどに迅速に対応できるようにしている。

約11万2千冊の蔵書（図書・雑誌）を有し、郷土資料コーナーやヤングアダルトコーナーを設けている。資料展示を積極的に行っており、一般・児童の特設展示とミニ展示のほか、児童コーナーのテーブルスペースを用いて季節や年中行事に関連した資料の紹介を行っている。展示コーナー「365日の本棚」では、その日にちなんだ内容の本や図書館員がすすみたい本を日替わりで数冊程度紹介している。特設展示とミニ展示の展示内容は一覧表のとおり。

利用者は周辺住民が主だが、分館からほど近い富里市・酒々井町からの利用も多い。地域の人口は増加傾向にあり、新規利用者を獲得するため、毎年春には近隣小学校の新生児へ登録を案内している。

主催事業として、月に2回おはなしかいを実施しており、10月下旬の行事再開以降、人数制限等感染症対策を取りつつ計10回のおはなしかいを開催し、計55人の参加があった。また、そのほかに季節のおはなし会も開催している。「杜のなつやすみおはなしかい」は、幼児から小学生を対象に大型絵本、素話、小道具を使ったお話などを行っているが、今年は新型コロナウイルス感染症対策のため中止した。「杜のふゆのおはなしかい」では工作は行わず、パネルシアター、素話、大型絵本の読み聞かせを実施した。毎年「リサイクルフェア」として除籍資料の無料配布を行っていた公津の杜コミュニティセンター“もりんぴあフェスティバル”が中止となったため、カウンター前の常設リサイクルコーナーを拡張増設して配布を行った。

資料展示

月	一般展示	児童展示	ミニ展示	臨時・特設展示
令和2年 4月	新書で入門	きょうだい	野菜を育てる／おうちで運動	
5月	臨時休館			
6月	新書で入門	じてんしゃだいすき！	文字だけじゃない声や映像で楽しむ本／在宅勤務 集中力アップで効率アップ／つくってながもち～保存食のすすめ～	知識の森へようこそ！（YA向け）
7月	料理を楽しく	うみはひろいな	アール・ヌーヴォーの世界～アルフォンス・ミュシャ生誕160年～／疲れた心をラクにする本／夏の体調管理／図書館を巡る物語	

8月	戦後75年 戦争を読み、平和を 考える	いいほんみつけた！ - なつやすみにすす める本 -	つるっとおいしいめん料理/ 天気を知ろう／戦争を考える 海外のフィクション・ノン フィクション編／本で見る化 石・古代生物／ノートの書き方	夏におすすめの 1冊（YA向け）
9月	SDGs 私たちの目指す未来 のカタチ	おてがみかいた	デザインを楽しもう！／お家 でティータイム／今あらため て読む外国の小説／明智光秀 ／秋まき・秋植え-秋のガー デニング-	敬老の日に贈る本 人生を楽しむ読書
10月	アジアの文学を読む	お米とごはん	思い出をすてきに残すコッ/ 働く人の健康／菌類の深ーい はなし／俳句 17音で詠む	司書のおすすめ本
11月	地図の愉しみ	黒い本あつまれ	イチから知りたい！政治のし くみ／体験する！お仕事小説 ／北欧ミステリーの世界	
12月	イライラに負けない アンガーマネジメント	探偵登場	がんばれ！大掃除／いきもの 雑学／美文字の心得／おうち で楽しむ年末年始	
令和3年 1月	心技一如 武道に学ぶ心と身体 の鍛錬	妖精とこびと	あたたかい食べものと飲みも の小説／占いの本／海外作家 のエッセイを読む／どうなる 大統領選後のアメリカ／近代 日本経済の父 渋沢栄一	
2月	All that JAZZ -ジャズを楽しむ-	伝記絵本	チョコレート作りに挑戦／私 のお気に入り-お繕いで長く 付き合う-／落語の楽しみ/ SNS 情報の取捨選択を	
3月	文章がうまくなりた い！	花をたのしむ	3.11 記憶をつなぐ／卒業の 季節に読みたい小説／2020 年度に新しく入った海外の小 説／新しい生活応援します！ ／このミステリーがすごい- 歴代受賞作家-	わにゃんこの本

季節のおはなし会・イベント

開催日	事業名	内 容	人数
7/21	杜のなつやすみお はなしかい	新型コロナウイルス感染症対策のため中止	—
9/27	リサイクルフェア	新型コロナウイルス感染症対策のため中止	—
1/5	杜のふゆのおはな しかい	パネルシアター「12支のはじまり」、大型絵本「おもちのかみさま」、 おはなし「絵姿女房」「小さな赤いセーター」	16人

(5) 公民館図書室等

市内には14か所の公民館図書室等を設置しており、本館・分館同様、一つの図書館システムで運営し、どこでも借りたり返したりできる方式で、本館から定期的に巡回車を運行して、本の配送やリクエストへの対応を行っている。

2020（令和2）年度も蔵書の移管による再活用を継続して行い、各図書室の蔵書の改善に取り組んだ。出版年が古いものや状態の悪いものの回収を進め、資料の入れ替えを行った。緊急事態宣言を受けた臨時休館により、昨年度と比較して開館日数が減少したにもかかわらず、4か所で貸出点数が前年を上回った。新鮮で魅力ある蔵書構成を目指し、各々の図書室の利用状況に応じた蔵書改善の継続と利用促進に努めた。

成田公民館図書室は、公民館図書室の中で唯一、司書が常駐してサービスを提供しており、所蔵冊数・貸出冊数ともに14図書室の中で群を抜いている。門前町周辺の住民と、近隣の学校に通学している子どもたちの利用が多く、そうした地域性と利用層を意識した蔵書構成や排架方式をとっている。そして、より地域の特徴を踏まえ、郷土・地域に関する資料や児童向け資料の収集に力を入れ、特徴を出すようにしている。また、図書室の中心にコーナーを設け、半月に一度テーマを入れ替えて展示を行っている。大人と子どもが共に楽しめるような季節や時事に沿ったテーマを主に設定し、年間を通して多様な分野の資料を展示することで、普段は手に取らない内容の本にも新しく興味を持ってもらうきっかけを提供している。

新型コロナウイルス感染症対策のため、2020（令和2）年度は、6月4日のサービス再開後も閲覧席を減らし、常時換気を行うなど、本館と同様に対応した。貸出点数や館内での滞在者は減少したが、一方で、成田図書室受取の予約受付数は増加した。

(6) 資料の収集・整理

魅力ある蔵書構成を目指し、資料の収集・整理・保存・除籍などを行っている。

司書は資料部に属し、各分野を受け持つ蔵書構成グループに分かれて資料の研究や資料選定・管理を行っている。より適切な蔵書構成を図りつつ、多様化・高度化する利用者の要求に応えるよう努めている。郷土資料については、地域に関する資料として成田市や印旛沼、利根川、北総台地等に関する資料や行政資料を、市役所各課に呼びかけるなどして収集し、本館参考資料室や分館・図書室等で提供している。今年度の全館の図書受入点数は43,742点である。

一方で、資料の活性化と蔵書の更新を図るため、資料の除籍を行っている。2020（令和2）年度の除籍点数は59,202点である。除籍資料は、本館、公津の杜分館と一部の公民館図書室等にリサイクルコーナーを設け、利用者に無料配布していたが、2020（令和2）年度は、新型コロナウイルス感染症対策のため、本館での除籍資料の提供を控えた。1月には、空港内の保育施設に109冊、簡易宿泊施設に約140冊の除籍となったリサイクル資料の提供を行った。

学校が再開され、学校司書の来館が可能になると、児童書や絵本などの除籍資料を、市内の学校にも提供できるようになった。

2020（令和2）年度は、例年行っている蔵書点検の実施を見送った。

(7) 職場体験学習

市内の小・中学校の学習活動の一環として、図書館業務を体験する「職場体験学習」を受け入れている。また、司書課程を履修している大学生の図書館実習や大学生のインターンシップも受け入れている。

2020（令和2）年度の受け入れは以下のとおり。

職場体験学習の受入

職場体験学習の受け入れはなし。

図書館実習・インターンシップ等の受入

受入日	実施場所	所属名	人数	目的
9/1～13	本館	立教大学	1	図書館実習
合計		1	1	

(8) 視察

視察受け入れはなし。

(9) 障がい者サービス

図書館利用に障害のある人でも読書を楽しめるよう、資料や設備、サービスの充実を図っている。具体的には、大きな文字の本の購入、視覚障がいがある人に向けた点字本・録音図書の貸出や、図書館資料の宅配等のサービスを行っている。

録音図書は、1989（平成元）年度以来製作を続けており、現在893点所蔵している。2010（平成22）年度からは、デジタル録音図書であるDAISY図書の製作を開始した。DAISY図書は利便性が高く、リクエ

ストも増加しており、今年度は47点製作した。2014（平成26）年度には、「国立国会図書館 視覚障害者等用データの収集および送信サービス」に登録しDAISY図書のデータ送信及びカセット目録の提供を開始した。今年度は新規製作分の45件のDAISY図書のデータを送信した。これにより、累積のDAISY図書データは242件となり、全国から延べ9,011件の利用があった。このように、録音図書は市内の視覚障がい者のみならず全国の公立・点字図書館にも貸出やデータのダウンロードにより利用されている。また、2018（平成30）年度からは、障がい者福祉課との協力事業として、市内在住の視覚障がい者に「成田市立図書館障がい者サービス利用案内」等の送付を行い、利用促進のためのPRを行っている。2020（令和2）年度の緊急事態宣言による長期休館期間中も、郵送による貸出を行った。利用形態を宅配や来館から郵送に切り替えた利用者もいたため、郵送による貸出が昨年よりも増加している。

録音図書の音訳は、図書館主催の「音訳協力者養成講座」の修了生に依頼している。今年度は現在活動している音訳協力者に向けたスキルアップ講座として、全5回の勉強会を実施した。講座の内容は以下のとおり。

令和2年度音訳協力者養成講座

講座内容	講 師	講座回数
DAISY編集集中級講座	DAISY TOKYO	1回
より良い読み・処理について	高橋久美子氏（点訳・音声訳集団 一歩の会）	4回

利用者数・貸出点数

		来館	郵送	宅配	合計
利 用 者 数		28	314	10	352
貸 出 点 数	図 書	26	5	84	115
	雑 誌	0	13	1	14
	視聴覚資料	2	22	0	24
	録音図書	203	649	1	853
貸 出 計		231	689	86	1,006

利用状況の推移

年 度	新規登録者数	登録者数	利用者数	貸出点数
令和2年度	0	19	352	1,006
令和元年度	2	23	358	1,035
平成30年度	1	25	335	879
平成29年度	1	25	159	490
平成28年度	1	21	165	485

令和2年度録音図書（カセット）製作リスト

※2020（令和2）年度は録音機器不具合のため製作なし。

令和2年度録音図書（DAISY）製作リスト

No.	書 名	著者名	出版者	出版年	時間
1	犬神の杜	内藤了	講談社	2018年	471分
2	魍魎桜	内藤了	講談社	2019年	450分
3	墮天使堂	内藤了	講談社	2019年	500分
4	木内語録	木内幸男・田尻賢誉	二見書房	2004年	266分
5	安藤昇90歳の遺言、続	向谷匡史	徳間書店	2016年	228分
6	山口組の平成史	山之内幸夫	筑摩書房	2020年	517分
7	タイトルはそこにある	堀内公太郎	東京創元社	2018年	548分
8	玄冬	片岡稔恵	文芸社	2015年	530分
9	極北へ	石川直樹	毎日新聞出版	2018年	323分
10	黒と茶の幻想、上	恩田陸	講談社	2006年	646分
11	黒と茶の幻想、下	恩田陸	講談社	2006年	566分
12	頑張りすぎない練習	玉置妙憂	マガジンハウス	2020年	166分
13	藤沢周平「人はどう生きるか」	遠藤崇寿	悟空出版	2018年	594分

14	イチロー・インタビューズ激闘の軌跡, 2000-2019	石田雄太	文藝春秋	2019年	980分
15	「超」現役論, 年金崩壊後を生き抜く	野口悠紀雄	NHK出版	2019年	439分
16	十三歳の仲人 御宿かわせみ	平岩弓枝	文藝春秋	2004年	418分
17	四季 夏	森博嗣	講談社	2003年	359分
18	幻覚	渡辺淳一	中央公論新社	2004年	791分
19	登れない山はない	姜永祐	いのちのことば社	2004年	589分
20	日暮らし, 上	宮部みゆき	講談社	2005年	646分
21	日暮らし, 下	宮部みゆき	講談社	2005年	668分
22	コールガール, 上	森村誠一	幻冬舎	2003年	592分
23	コールガール, 下	森村誠一	幻冬舎	2003年	581分
24	片付けない作家と西の天狗	笙野頼子	河出書房新社	2004年	391分
25	上海迷宮	内田康夫	徳間書店	2004年	612分
26	ぷちすと	室井佑月	中央公論新社	2005年	391分
27	電車男	中野独人	新潮社	2004年	662分
28	小判商人 御宿かわせみ	平岩弓枝	文藝春秋	2005年	462分
29	サウスバウンド	奥田英朗	角川書店	2005年	1,029分
30	影まつり	阿刀田高	集英社	2005年	404分
31	生協の白石さん	白石昌則	講談社	2005年	195分
32	風の盆幻想	内田康夫	幻冬舎	2005年	534分
33	犬のしっぽを撫でながら	小川洋子	集英社	2006年	348分
34	移り香の秘密	中津文彦	光文社	2006年	489分
35	花はさくら木	辻原登	朝日新聞社	2006年	651分
36	人間のけじめ	上坂冬子	海竜社	2006年	242分
37	私の読書法	大内兵衛	岩波書店	1960年	330分
38	スマイル・ハンター	内藤了	祥伝社	2020年	495分
39	日本を揺るがした三巨頭	大下英治	さくら舎	2020年	843分
40	ハバーロフスク断想	岡田和也	未知谷	2020年	449分
41	スクールカースト殺人教室リベンジ	堀内公太郎	新潮社	2020年	420分
42	棟居刑事の絆の証明	森村誠一	双葉社	2005年	418分
43	ミミズによる腐植土の形成	ダーウィン	光文社	2020年	637分
44	風魔, 上	宮本昌孝	祥伝社	2006年	980分
45	風魔, 下	宮本昌孝	祥伝社	2006年	926分
46	ドンナ・マサヨの悪魔	村田喜代子	文藝春秋	2009年	353分
47	植村直己冒険の軌跡	中出水勲	山と溪谷社	2020年	434分

(10) 市史編さんに関する業務

市史編さん事業は、成田市域に関する歴史的資料を収集、保存し、広く市民に公開し有効活用を図って後世に継承していくことを目的とする。

資料の収集は、聞き取り調査や行政文書の収集、新聞記事の拾い出しなどを行っている。現在、収集を確認している主な資料は、旧成田地区約6万点、下総地区約8千500点、大栄地区約7千点のほか、写真資料約2万点や成田ゆかりの人物に関する寄贈資料約3千点など、計9万点以上にのぼる。その中でも貴重・重要なものは、マイクロフィルム撮影・デジタル撮影、複製などによる代替資料の作成や、脱酸処理（害虫駆除）委託等を行って保存に努めている。資料の活用・普及・提供の面では、市史史料の展示、市史講

座等の開催、出版物の刊行などを実施している。また、目録作成やデジタル化を進めることで、情報サービスの強化を図っている。

デジタル化については、現在ホームページ上の「成田市立図書館デジタル資料」において、鈴木三重吉・三橋鷹女・富澤庸祐アルバム・成田地区村絵図等の公開を行っている。

また公開資料を今後も増やすため、成田ゆかりの人物に関する資料や古文書・絵図・写真・文化財・伝統芸能等の資料を選定し、ホームページ掲載に向け計画策定を行っている。

『成田市史研究45号』（A4判・100ページ、発行部数700部）の主な内容と執筆者は次のとおり。

- | | | |
|--|------------------------|-----------|
| ○ 成田参光協会について | | 矢嶋毅之 |
| ○ 村方における宗門改めと神職の意識と行動－麻賀多神社太田家資料により－ | | 関 初弥 |
| ○ 「令和元年度市史講座」宝治合戦と大須賀一族～政治史と律宗の房総進出について～ | 講師 | 外山信司 |
| ○ 市史研究余話 3 | 小川和博 高木博彦 木村修 鏑木行廣 小倉博 | 矢嶋毅之 中村政弘 |
| ○ 資料紹介 ・葉舟の父水野勝興と旧幕臣としての水野家 | | 解説 樋口雄彦 |
| ・成田市関連の地理学文献 | | 解説 石毛一郎 |
| ○ 成田市史年表稿2018（平成30）年 | | 解説 中村政弘 |
| ○ 成田市関係新聞記事目録2018（平成30）年 | | |
| ○ 記録 2020（令和2）年1月～12月 | | |

(11) 主催事業

講座等

開催日	演題等／講師	内 容	人数
11／ 7	一般講座 「ビジネス書を利用したスキルアップ！講座」 講師：北村 志麻 氏（図書館パートナーズ）	ビジネス書の魅力や選び方をはじめ、本の検索方法や図書館の活用方法、本で得た情報をどのように活かしていけばよいかを教えていただいた。	19人
12／ 6	一般講座 「観て学ぶ 野菜づくりのコツと裏ワザ」 講師：吉野 隆祐 氏（一般社団法人農山漁村文化協会）	農山漁村文化協会から発行されたDVDを視聴しながら、吉野氏が農家から知り得た情報とともに、野菜づくりのコツや病害虫の防除方法などについて教えていただいた。	33人
1／24	児童講座 「めでタイカードをつくろう～磁石の実験～」 講師：坂口 美佳子 氏（科学読物研究会）	磁石の同じ極を近づけたり、棒磁石を半分に折ったりして磁石の性質を知るための実験を行った。工作では、磁石を動かすと鯛の写真が動く「めでタイカード」などを作った。（午前・午後の2回実施）	午前 12人 午後 7人
2／ 7	一般講座 「知って安心 はじめて学ぶ「がん」のこと」 講師：若尾 文彦 氏（国立研究開発法人 国立がん対策情報センター センター長）	「がん」という病気についての基本的な知識や、治療法について学ぶとともに、信頼できる医療情報の探し方について講演していただいた。	33人
3／27	市史講座 「村明細帳にみる近世の村」 講師：鏑木 行廣 氏（成田市文化財保護協会理事）	村高や土地、年貢などが記載されている村明細帳や村絵図から、江戸時代の成田の村々の様子をお話しいただいた。	40人

資料展示

展示期間	テーマ	内 容
2～3月	義民 惣五郎の絵物語	成田市立図書館で所蔵する市史資料の中から、木内惣五郎や宗吾霊堂を題材として描いた絵葉書や絵双六を紹介するパネル展示を行った。

(12) 施設等の維持・管理

図書館施設を安全で快適に利用できるように、保守点検委託及び修繕・工事等を実施し、施設や設備の維持・管理などを行っている。本館は、開館から30年以上経過し、老朽化が進行している状況であるため、2010（平成22）年度に実施した建物診断をもとに計画的な改修を進めている。

施設の主な修繕・改修工事等履歴

年 度	施 工 内 容
平成22年度	本館建物診断
平成23年度	本館トップライト排煙窓修繕／本館エレベーター機能維持修繕／ 本館1階公開図書室床カーペット修繕
平成24年度	本館1階女子トイレ改修工事／本館トップライト部ガラス交換工事
平成25年度	本館ガラス飛散防止フィルム貼り工事／本館非常照明蓄電池交換修繕／ 本館1階公開図書室系統空調送風電動機交換修繕／本館トップライト排煙窓修繕
平成26年度	本館屋上防水工事／本館外階段防滑塗装及び防護柵塗裝修繕／本館外階段手摺修繕／ 本館2階参考資料室・視聴覚ホール床カーペット修繕／本館オーバースライディングドア改修工事
平成27年度	本館幼児用トイレ洋式化改修工事／本館2階集会室床カーペット修繕
平成28年度	本館中2階電動式集密書架修繕
平成29年度	本館受変電設備改修工事／本館正面玄関自動ドア修繕／本館1階図書スペース前石修繕
平成30年度	本館トイレ洋式化改修工事／本館防火シャッター改修工事／ 本館中2階電動式集密書架修繕
令和元年度	本館中2階電動式集密書架修繕
令和2年度	本館中2階電動式集密書架修繕／公津の杜分館ガラス修繕／AC-5系統ファンインバーター交換修繕／児童コーナースチール扉カバー工法工事／雨水排水管漏水調査

10. 所蔵資料

(1) 所蔵資料点数

図 書	本 館	公津の杜	公 津	久 住	橋賀台	玉 造	豊 住	成 田	
一 般 書	0 総記	10,699	1,645	27	14	44	53	21	294
	1 哲学	16,762	2,972	120	36	122	188	57	470
	2 歴史	36,759	5,181	199	150	231	227	198	1,764
	3 社会科学	53,555	7,678	226	106	206	299	100	1,141
	4 自然科学	25,527	5,988	185	98	212	281	129	1,358
	5 技術	33,710	10,677	787	441	708	915	340	2,524
	6 産業	16,353	3,269	153	84	108	240	106	773
	7 芸術	52,809	7,873	232	85	191	260	145	2,366
	8 言語	9,393	1,451	27	14	25	39	30	324
9 文学	187,342	37,294	1,275	845	1,815	1,916	906	15,951	
一 般 計	442,909	84,028	3,231	1,873	3,662	4,418	2,032	26,965	
参 考 資 料	0 総記	5,878	2	0	0	0	0	0	35
	1 哲学	634	4	0	0	0	0	0	0
	2 歴史	4,319	1	0	0	0	0	0	11
	3 社会科学	7,429	10	0	0	0	0	0	0
	4 自然科学	3,063	2	0	0	0	0	0	0
	5 技術	2,549	1	0	0	0	0	0	0
	6 産業	2,571	2	0	0	0	0	0	0
	7 芸術	1,650	0	0	0	0	0	0	0
	8 言語	1,705	2	0	0	0	0	0	1
9 文学	1,177	1	0	0	0	0	0	0	
参 考 計	30,975	25	0	0	0	0	0	47	
郷 土 資 料	0 総記	1,824	2	0	0	0	0	0	0
	1 哲学	860	0	0	0	0	0	0	0
	2 歴史	11,271	5	0	0	0	0	0	2
	3 社会科学	7,999	27	1	0	0	0	0	0
	4 自然科学	2,712	0	0	0	0	0	0	0
	5 技術	874	6	0	0	0	0	0	0
	6 産業	1,668	2	0	0	0	0	0	1
	7 芸術	1,398	0	0	0	0	0	0	0
	8 言語	117	0	0	0	0	0	0	0
9 文学	2,336	0	0	0	0	0	0	0	
郷 土 計	31,059	42	1	0	0	0	0	3	
児 童 書	0 総記	2,364	355	13	10	6	18	19	171
	1 哲学	1,369	294	28	21	17	32	14	178
	2 歴史	6,874	982	123	57	120	127	31	710
	3 社会科学	6,309	1,188	43	42	34	60	26	394
	4 自然科学	13,808	2,480	212	143	214	279	135	968
	5 技術	5,034	1,031	104	54	88	178	54	467
	6 産業	3,188	521	69	44	32	60	28	210
	7 芸術	7,984	1,246	134	106	102	215	95	775
	8 言語	2,105	376	30	14	28	34	15	173
	9 文学	60,843	7,815	941	818	820	1,103	527	5,325
	紙芝居	1,849	763	149	122	155	233	234	377
絵本	90,475	9,056	1,577	1,206	1,180	1,757	1,188	2,279	
児 童 計	202,202	26,107	3,423	2,637	2,796	4,096	2,366	12,027	
図 書 計	707,145	110,202	6,655	4,510	6,458	8,514	4,398	39,042	

図 書 以 外	本 館	公津の杜	公 津	久 住	橋賀台	玉 造	豊 住	成 田
雑 誌	43,711	1,739	71	84	85	134	46	531
視 聴 覚 資 料	カセット	576	0	0	0	0	0	0
	CD	10,636	0	0	0	0	0	0
	DVD	1,657	0	0	0	0	0	0
	VHS	1,105	0	0	0	0	0	0
視 聴 覚 計	13,974	0	0	0	0	0	0	0
備 品	紙芝居枠	2	1	0	0	0	0	0
	大型絵本袋	7	5	0	0	0	0	0
備 品 計	9	6	0	0	0	0	0	0
録音図書	カセット	530	0	0	0	0	0	0
	CD-ROM	363	0	0	0	0	0	0
録音図書計	893	0	0	0	0	0	0	0

総 計	765,732	111,947	6,726	4,594	6,543	8,648	4,444	39,573
-----	---------	---------	-------	-------	-------	-------	-------	--------

加良部	中郷	遠山	八生	美郷台	三里塚	下総	大栄	全館
29	21	21	12	24	62	85	38	13,089
120	35	97	86	62	149	133	153	21,562
224	167	191	136	143	268	313	239	46,390
273	135	169	145	166	383	226	312	65,120
221	108	164	217	176	325	293	375	35,657
1,041	370	714	464	861	1,268	904	1,150	56,874
194	65	132	94	109	225	253	193	22,351
230	147	169	180	151	287	360	650	66,135
39	9	30	59	34	103	86	67	11,730
1,689	1,687	1,869	1,767	1,346	2,128	2,318	2,621	262,769
4,060	2,744	3,556	3,160	3,072	5,198	4,971	5,798	601,677
0	0	0	0	0	0	0	0	5,915
0	0	0	0	0	0	0	0	638
0	0	0	0	0	0	0	0	4,331
0	0	0	0	0	0	0	0	7,439
0	0	0	0	0	0	0	0	3,065
0	0	0	0	0	0	0	0	2,550
0	0	0	0	0	0	0	0	2,573
0	0	0	0	0	0	0	0	1,650
0	0	0	0	0	0	0	0	1,708
0	0	0	0	0	0	0	0	1,178
0	0	0	0	0	0	0	0	31,047
0	0	0	0	0	1	0	0	1,827
0	0	0	0	0	0	0	0	860
0	0	0	0	0	10	7	0	11,295
0	0	0	0	0	1	0	0	8,028
0	0	0	0	0	0	0	0	2,712
0	0	0	0	0	0	0	0	880
0	0	0	0	0	0	0	0	1,671
0	0	0	0	0	0	0	0	1,398
0	0	0	0	0	0	0	0	117
0	0	0	0	0	0	0	0	2,336
0	0	0	0	0	12	7	0	31,124
7	17	8	25	26	29	13	14	3,095
22	18	13	36	34	37	20	23	2,156
95	75	95	67	84	121	59	113	9,733
39	47	47	48	60	88	41	115	8,581
157	243	179	200	268	306	238	324	20,154
82	53	127	65	144	164	101	128	7,874
51	28	61	54	54	54	59	59	4,572
100	112	183	78	152	192	151	142	11,767
19	17	27	27	34	34	15	43	2,991
1,283	1,101	1,313	986	1,071	1,503	1,172	1,736	88,357
219	214	219	219	182	146	148	140	5,369
1,807	1,322	1,302	1,159	1,499	1,995	1,307	1,803	120,912
3,881	3,247	3,574	2,964	3,608	4,669	3,324	4,640	285,561
7,941	5,991	7,130	6,124	6,680	9,879	8,302	10,438	949,409

加良部	中郷	遠山	八生	美郷台	三里塚	下総	大栄	全館
48	48	49	48	201	403	69	114	47,381
0	0	0	0	0	0	0	0	576
0	0	0	0	0	0	0	0	10,636
0	0	0	0	0	0	0	0	1,657
0	0	0	0	0	0	0	0	1,105
0	0	0	0	0	0	0	0	13,974
0	0	0	0	0	0	0	0	3
0	0	0	0	0	0	0	0	12
0	0	0	0	0	0	0	0	15
0	0	0	0	0	0	0	0	530
0	0	0	0	0	0	0	0	363
0	0	0	0	0	0	0	0	893

7,989	6,039	7,179	6,172	6,881	10,282	8,371	10,552	1,011,672
-------	-------	-------	-------	-------	--------	-------	--------	-----------

(2) 雑誌分類別所蔵点数

区 分	本 館	公津の杜	公 津	久 住	橋賀台	玉 造	豊 住	成 田
0 総記	6,049	131	26	0	19	23	0	85
1 哲学	445	0	0	0	0	0	0	0
2 歴史	1,678	83	0	0	0	0	0	0
3 社会科学	9,086	291	0	32	0	0	0	41
4 自然科学	3,413	112	0	0	0	0	0	67
5 技術	7,158	579	25	16	66	95	46	208
6 産業	3,154	240	20	36	0	16	0	56
7 芸術	9,920	246	0	0	0	0	0	74
8 言語	247	26	0	0	0	0	0	0
9 文学	2,561	31	0	0	0	0	0	0
合 計	43,711	1,739	71	84	85	134	46	531

(3) 録音図書分類別所蔵点数

0 総記	8
1 哲学	21
2 歴史	25
3 社会科学	47
4 自然科学	34
5 技術	7
6 産業	9
7 芸術	27
8 言語	3
9 文学	712
合 計	893

(4) 多言語資料言語別所蔵点数

中国語	870
ハンブル	606
その他の東洋諸語	41
英語	8,650
ドイツ語	152
フランス語	193
スペイン語	489
イタリア語	27
ロシア語	19
その他の言語	224
合 計	11,271

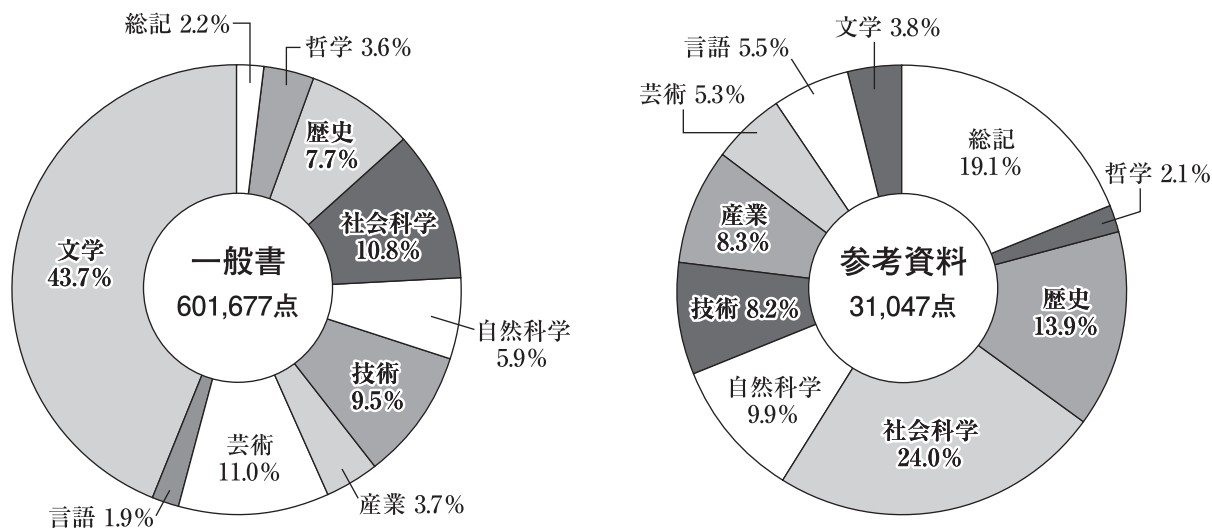
(5) その他所蔵点数

大活字本	1,915
点字図書	191
地形図	3,440
マイクロフィルム	4,340

(7) 所蔵資料点数の推移

年 度	本 館	公津の杜	公 津	久 住	橋賀台	玉 造	豊 住	成 田
令和2年度	765,732	111,947	6,726	4,594	6,543	8,648	4,444	39,573
令和元年度	767,646	112,801	6,999	4,844	6,698	8,618	4,649	41,437
平成30年度	763,357	114,228	6,871	4,710	6,508	8,794	4,466	43,842
平成29年度	749,162	115,036	6,803	4,663	6,787	8,677	4,387	44,979
平成28年度	746,746	109,279	6,956	4,612	6,903	9,041	4,580	44,547

(8) 図書分類別蔵書構成比

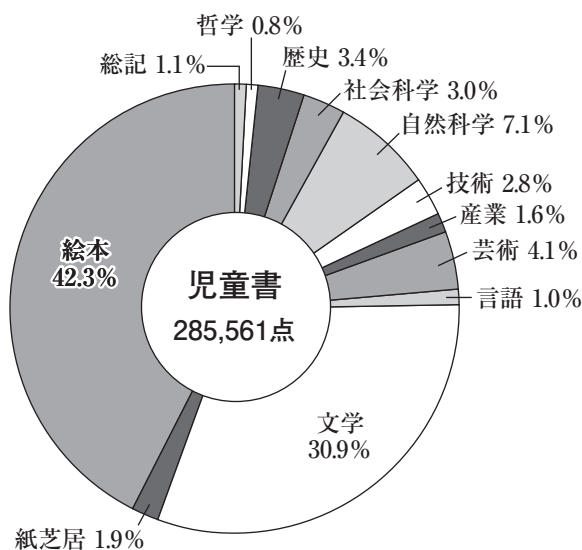
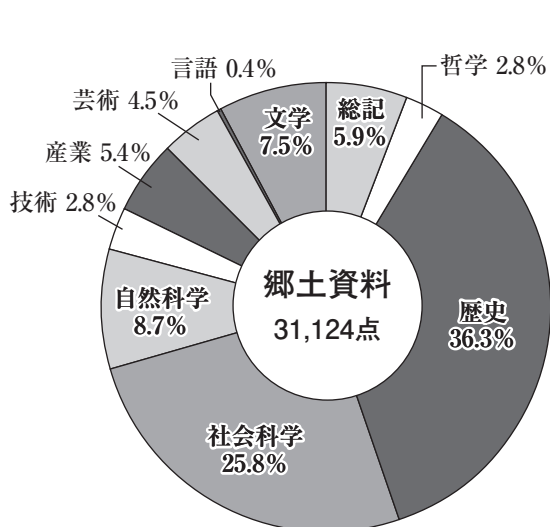


加良部	中郷	遠山	八生	美郷台	三里塚	下総	大栄	全館
0	0	0	16	0	50	0	16	6,415
0	0	0	0	0	0	0	0	445
0	0	0	0	0	0	16	0	1,777
0	0	0	17	0	0	0	0	9,467
0	0	0	0	52	0	17	0	3,661
31	48	4	15	141	171	36	82	8,721
17	0	16	0	0	17	0	16	3,588
0	0	29	0	8	165	0	0	10,442
0	0	0	0	0	0	0	0	273
0	0	0	0	0	0	0	0	2,592
48	48	49	48	201	403	69	114	47,381

(6) 本館図書分類別開架点数

区分	一般		参考		郷土		児童		開架合計	閉架合計
	開架	閉架	開架	閉架	開架	閉架	開架	閉架		
0 総記	3,239	7,460	3,060	2,818	472	1,352	535	1,829	7,306	13,459
1 哲学	5,384	11,378	471	163	242	618	297	1,072	6,394	13,231
2 歴史	10,704	26,055	2,745	1,574	2,125	9,146	1,440	5,434	17,014	42,209
3 社会科学	16,893	36,662	3,144	4,285	1,718	6,281	893	5,416	22,648	52,644
4 自然科学	10,167	15,360	1,762	1,301	828	1,884	2,710	11,098	15,467	29,643
5 技術	12,064	21,646	1,171	1,378	202	672	907	4,127	14,344	27,823
6 産業	6,029	10,324	958	1,613	522	1,146	426	2,762	7,935	15,845
7 芸術	15,498	37,311	892	758	546	852	1,208	6,776	18,144	45,697
8 言語	4,128	5,265	1,201	504	21	96	416	1,689	5,766	7,554
9 文学	50,913	136,429	801	376	544	1,792	13,787	47,056	66,045	185,653
紙芝居	-	-	-	-	-	-	1,062	787	1,062	787
絵本	-	-	-	-	-	-	10,956	79,519	10,956	79,519
合計	135,019	307,890	16,205	14,770	7,220	23,839	34,637	167,565	193,081	514,064

加良部	中郷	遠山	八生	美郷台	三里塚	下総	大栄	全館
7,989	6,039	7,179	6,172	6,881	10,282	8,371	10,552	1,011,672
8,418	6,584	7,080	6,169	7,002	10,432	8,445	10,817	1,018,639
8,113	6,468	7,282	6,070	6,766	10,276	8,382	10,683	1,016,816
8,308	6,368	7,539	5,808	7,048	10,361	8,364	10,766	1,005,056
8,431	6,289	7,717	6,058	7,115	10,246	8,630	11,345	998,495



11. 受入状況

(1) 購入等点数

区 分	本 館	公津の杜	公 津	久 住	橋賀台	玉 造	豊 住	成 田	
一 般 書	0 総記	680	217	0	1	0	3	0	26
	1 哲学	853	197	8	6	8	23	7	58
	2 歴史	1,400	529	0	3	5	14	0	206
	3 社会科学	3,157	1,078	6	20	14	44	1	202
	4 自然科学	1,846	624	8	16	5	30	5	149
	5 技術	2,156	951	35	59	39	61	16	240
	6 産業	747	281	1	5	4	7	1	77
	7 芸術	2,020	600	2	10	9	17	1	171
	8 言語	458	116	1	2	4	0	1	31
	9 文学	6,792	2,611	55	63	52	157	14	842
一 般 計	20,109	7,204	116	185	140	356	46	2,002	
参 考 資 料	0 総記	86	0	0	0	0	0	0	0
	1 哲学	15	2	0	0	0	0	0	0
	2 歴史	56	0	0	0	0	0	0	0
	3 社会科学	347	2	0	0	0	0	0	0
	4 自然科学	126	0	0	0	0	0	0	0
	5 技術	114	0	0	0	0	0	0	0
	6 産業	102	0	0	0	0	0	0	0
	7 芸術	33	0	0	0	0	0	0	0
	8 言語	18	0	0	0	0	0	0	0
	9 文学	48	0	0	0	0	0	0	0
参 考 計	945	4	0	0	0	0	0	0	
郷 土 資 料	0 総記	1	0	0	0	0	0	0	0
	1 哲学	10	0	0	0	0	0	0	0
	2 歴史	69	3	0	0	0	0	0	0
	3 社会科学	27	0	0	0	0	0	0	0
	4 自然科学	6	0	0	0	0	0	0	0
	5 技術	4	0	0	0	0	0	0	0
	6 産業	16	0	0	0	0	0	0	0
	7 芸術	9	0	0	0	0	0	0	0
	8 言語	1	0	0	0	0	0	0	0
	9 文学	32	0	0	0	0	0	0	0
郷 土 計	175	3	0	0	0	0	0	0	
児 童 書	0 総記	120	22	0	0	1	5	0	25
	1 哲学	54	25	0	1	1	2	0	8
	2 歴史	239	68	0	1	1	3	1	69
	3 社会科学	259	90	0	3	1	7	0	20
	4 自然科学	456	201	0	8	6	12	3	56
	5 技術	199	83	0	12	3	8	2	16
	6 産業	90	30	2	2	5	4	0	6
	7 芸術	203	106	1	9	4	6	3	38
	8 言語	54	23	0	1	3	2	0	12
	9 文学	1,102	619	40	42	53	43	28	238
	紙芝居	50	21	0	3	0	0	1	18
絵本	1,903	966	18	46	33	58	11	187	
児 童 計	4,729	2,254	61	128	111	150	49	693	
図 書 計	25,958	9,465	177	313	251	506	95	2,695	
雑 誌	5,584	941	58	60	68	110	30	374	
視 聴 覚 資 料	CD	330	0	0	0	0	0	0	0
	DVD	55	0	0	0	0	0	0	0
備 品	紙芝居枠	0	0	0	0	0	0	0	0
	大型絵本袋	0	0	0	0	0	0	0	0
録音図書	カセット	0	0	0	0	0	0	0	0
	CD-ROM	47	0	0	0	0	0	0	0
購入等総計	31,974	10,406	235	373	319	616	125	3,069	

(2) 寄贈点数

区 分	本 館	公津の杜	公 津	久 住	橋賀台	玉 造	豊 住	成 田
一 般 書	301	87	3	0	0	0	1	23
参 考 資 料	53	2	0	0	0	0	0	0
郷 土 資 料	689	14	0	0	0	0	0	1
児 童 書	34	16	0	0	0	0	0	1
図 書 計	1,077	119	3	0	0	0	1	25
雑 誌	205	0	0	0	0	0	0	0
視 聴 覚 資 料	0	0	0	0	0	0	0	0
備 品	0	0	0	0	0	0	0	0
録音図書	8	0	0	0	0	0	0	0
寄贈総計	1,290	119	3	0	0	0	1	25

(3) 除籍点数

区 分	本 館	公津の杜	公 津	久 住	橋賀台	玉 造	豊 住	成 田
一 般 書	33,200	702	340	315	211	384	687	1,240
参 考 資 料	506	0	0	0	0	0	0	0
郷 土 資 料	1	0	0	0	0	0	0	0
児 童 書	3,781	271	494	152	583	133	357	891
図 書 計	37,488	973	834	467	794	517	1,044	2,131
雑 誌	7,147	1,028	62	47	64	96	15	234
視 聴 覚 資 料	52	0	0	0	0	0	0	0
備 品	0	0	0	0	0	0	0	0
録音図書	0	0	0	0	0	0	0	0
除籍総計	44,687	2,001	896	514	858	613	1,059	2,365

加良部	中郷	遠山	八生	美郷台	三里塚	下総	大栄	全館
0	0	2	2	2	13	4	7	957
6	3	5	4	14	26	10	13	1,241
5	1	1	0	13	34	9	21	2,241
10	2	9	3	32	89	14	47	4,728
7	9	10	7	23	56	28	34	2,857
39	10	31	11	67	130	51	71	3,967
0	2	4	2	5	20	6	17	1,179
7	2	5	0	21	37	15	48	2,965
1	0	1	0	5	12	1	8	641
70	28	34	12	138	227	91	171	11,357
145	57	102	41	320	644	229	437	32,133
0	0	0	0	0	0	0	0	86
0	0	0	0	0	0	0	0	17
0	0	0	0	0	0	0	0	56
0	0	0	0	0	0	0	0	349
0	0	0	0	0	0	0	0	126
0	0	0	0	0	0	0	0	114
0	0	0	0	0	0	0	0	102
0	0	0	0	0	0	0	0	33
0	0	0	0	0	0	0	0	18
0	0	0	0	0	0	0	0	48
0	0	0	0	0	0	0	0	949
0	0	0	0	0	0	0	0	1
0	0	0	0	0	0	0	0	10
0	0	0	0	0	0	0	0	72
0	0	0	0	0	0	0	0	27
0	0	0	0	0	0	0	0	6
0	0	0	0	0	0	0	0	4
0	0	0	0	0	0	0	0	16
0	0	0	0	0	0	0	0	9
0	0	0	0	0	0	0	0	1
0	0	0	0	0	0	0	0	32
0	0	0	0	0	0	0	0	178
1	0	0	0	2	6	2	4	188
1	0	1	0	2	4	1	3	103
1	0	1	0	1	7	2	7	401
2	1	0	1	4	14	5	12	419
8	2	2	0	11	19	3	13	800
6	2	5	3	8	16	7	13	383
1	1	1	1	3	4	3	4	157
2	2	1	3	13	25	3	14	433
0	0	2	0	3	6	1	2	109
45	32	40	31	67	117	32	61	2,590
0	0	0	0	5	18	5	8	129
31	11	12	14	55	93	34	57	3,529
98	51	65	53	174	329	98	198	9,241
243	108	167	94	494	973	327	635	42,501
29	34	36	29	113	252	48	79	7,845
0	0	0	0	0	0	0	0	330
0	0	0	0	0	0	0	0	55
0	0	0	0	0	0	0	0	0
0	0	0	0	0	0	0	0	0
0	0	0	0	0	0	0	0	0
0	0	0	0	0	0	0	0	47
272	142	203	123	607	1,225	375	714	50,778

加良部	中郷	遠山	八生	美郷台	三里塚	下総	大栄	全館
0	0	2	0	2	1	4	2	426
0	0	0	0	0	0	0	0	55
0	0	0	0	0	0	0	0	704
1	0	0	0	0	0	2	2	56
1	0	2	0	2	1	6	4	1,241
0	0	0	0	0	0	0	0	205
0	0	0	0	0	0	0	0	0
0	0	0	0	0	0	0	0	0
0	0	0	0	0	0	0	0	8
1	0	2	0	2	1	6	4	1,454

加良部	中郷	遠山	八生	美郷台	三里塚	下総	大栄	全館
499	497	168	172	258	460	424	661	40,218
0	0	0	0	0	0	0	0	506
0	0	0	0	0	0	0	0	1
437	931	226	63	271	372	64	185	9,211
936	1,428	394	235	529	832	488	846	49,936
24	31	41	26	90	197	50	62	9,214
0	0	0	0	0	0	0	0	52
0	0	0	0	0	0	0	0	0
0	0	0	0	0	0	0	0	0
960	1,459	435	261	619	1,029	538	908	59,202

12. 利用状況

(1) 利用者数 ※児童とは0歳から15歳までを指す。

区 分	本 館	公津の杜	公 津	久 住	橋賀台	玉 造	豊 住	成 田	加良部
一 般	150,976	48,970	588	846	872	2,298	269	5,283	662
児 童	18,633	10,814	38	214	39	259	15	1,236	62
合 計	169,609	59,784	626	1,060	911	2,557	284	6,519	724
開館日数	256	256	245	245	245	245	245	245	245
一日平均	663	234	3	4	4	10	1	27	3

(2) 貸出点数

図 書	本 館	公津の杜	公 津	久 住	橋賀台	玉 造	豊 住	成 田	加良部	
一般書	0 総記	7,318	2,190	19	54	48	79	2	143	20
	1 哲学	20,859	6,017	101	136	71	245	7	487	58
	2 歴史	30,626	8,593	79	157	64	249	51	842	84
	3 社会科学	42,752	12,593	112	184	210	522	9	992	92
	4 自然科学	27,792	8,392	117	110	93	384	62	777	71
	5 技術	55,771	22,901	110	508	220	758	38	1,615	325
	6 産業	15,277	4,873	22	112	72	170	28	333	41
	7 芸術	51,457	19,217	53	132	125	312	16	3,373	101
	8 言語	9,356	2,589	30	19	21	55	4	213	7
	9 文学	189,518	58,278	438	465	682	2,461	260	7,133	587
一 般 計	450,726	145,643	1,081	1,877	1,606	5,235	477	15,908	1,386	
児童書	0 総記	1,563	920	1	37	12	21	7	53	6
	1 哲学	1,774	1,156	2	37	0	24	0	93	2
	2 歴史	6,791	4,207	5	73	19	71	6	260	23
	3 社会科学	3,573	1,620	5	43	2	35	0	109	6
	4 自然科学	14,002	6,989	10	109	48	133	17	731	29
	5 技術	5,348	3,011	8	65	8	75	2	216	21
	6 産業	1,367	708	1	29	10	28	4	48	6
	7 芸術	7,079	4,564	5	138	16	65	1	377	14
	8 言語	1,121	526	2	28	4	17	2	75	1
	9 文学	35,894	20,701	37	428	52	189	30	1,694	78
	紙芝居	2,753	1,329	23	36	1	31	6	110	39
	絵本	61,057	34,972	136	1,365	286	462	85	2,071	329
児 童 計	142,322	80,703	235	2,388	458	1,151	160	5,837	554	
図 書 計	593,048	226,346	1,316	4,265	2,064	6,386	637	21,745	1,940	

図書以外	本 館	公津の杜	公 津	久 住	橋賀台	玉 造	豊 住	成 田	加良部
雑 誌	40,625	6,778	90	180	222	689	109	1,157	60
視 聴 覚 料	カセット	10	0	0	0	0	0	0	0
	CD	12,510	329	15	11	17	12	0	105
	DVD	6,433	46	3	1	1	6	0	4
	VHS	7	1	0	0	0	0	0	0
視 聴 覚 計	18,960	376	18	12	18	18	0	109	1
備 品	紙芝居枠	1	0	0	0	0	0	0	0
	大型絵本袋	33	22	0	0	0	0	0	0
備 品 計	34	22	0	0	0	0	0	0	0
録 音 図 書	カセット	5	0	0	0	0	0	0	0
	CD-ROM	203	0	0	0	0	0	0	0
録音図書計	208	0	0	0	0	0	0	0	0

総 計	652,875	233,522	1,424	4,457	2,304	7,093	746	23,011	2,001
一日平均	2,550	912	6	18	9	29	3	94	8

中郷	遠山	八生	美郷台	三里塚	下総	大栄	宅配便	郵送(障)	宅配(障)	合計
237	352	243	1,609	5,048	1,300	1,807	90	314	10	221,774
5	12	8	254	832	200	156	1	0	0	32,778
242	364	251	1,863	5,880	1,500	1,963	91	314	10	254,552
245	245	245	245	256	245	245				
1	1	1	8	23	6	8				

中郷	遠山	八生	美郷台	三里塚	下総	大栄	宅配便	郵送(障)	宅配(障)	合計
7	12	2	50	168	53	39	12	0	1	10,217
24	49	29	198	572	176	250	15	0	9	29,303
32	102	10	155	601	176	272	17	0	6	42,116
12	94	29	271	995	241	376	83	0	6	59,573
61	41	15	215	711	204	326	11	0	4	39,386
90	133	48	728	2,118	480	832	17	0	6	86,698
16	30	19	104	423	127	197	17	0	6	21,867
97	25	22	195	889	216	448	14	0	0	76,692
8	2	4	39	134	45	30	3	0	1	12,560
343	275	246	1,747	4,948	1,261	1,846	269	0	43	270,800
690	763	424	3,702	11,559	2,979	4,616	458	0	82	649,212
0	1	0	34	83	23	26	0	0	0	2,787
0	8	9	44	84	19	25	1	0	0	3,278
11	11	7	96	153	54	92	3	0	1	11,883
1	9	1	22	72	38	25	1	0	0	5,562
14	44	11	171	400	155	328	13	0	0	23,204
1	5	3	79	391	39	134	4	0	0	9,410
1	3	0	20	64	17	29	0	0	0	2,335
4	23	6	78	369	76	125	0	0	0	12,940
2	2	0	4	29	15	24	0	0	0	1,852
28	98	34	433	1,515	327	543	19	0	1	62,101
18	0	6	81	262	118	33	0	0	0	4,846
99	65	74	1,283	5,208	1,024	1,345	13	5	0	109,879
179	269	151	2,345	8,630	1,905	2,729	54	5	2	250,077
869	1,032	575	6,047	20,189	4,884	7,345	512	5	84	899,289

中郷	遠山	八生	美郷台	三里塚	下総	大栄	宅配便	郵送(障)	宅配(障)	合計
60	70	10	143	1,522	166	410	29	13	1	52,334
0	0	0	0	1	0	0	0	0	0	11
0	4	0	1	136	7	11	0	22	0	13,180
0	2	0	1	37	3	6	0	0	0	6,544
0	0	0	0	1	0	1	0	0	0	10
0	6	0	2	175	10	18	0	22	0	19,745
0	0	0	0	0	0	0	0	0	0	1
0	0	0	0	0	0	0	0	0	0	55
0	0	0	0	0	0	0	0	0	0	56
0	0	0	0	0	0	0	0	12	0	17
0	0	0	0	0	0	0	0	637	1	841
0	0	0	0	0	0	0	0	649	1	858

929	1,108	585	6,192	21,886	5,060	7,773	541	689	86	972,282
4	5	2	25	85	21	32				

(3) 録音図書分類別貸出点数

0総記	5
1哲学	10
2歴史	56
3社会科学	19
4自然科学	43
5技術	3
6産業	4
7芸術	29
8言語	2
9文学	687
合計	858

(4) 多言語資料言語別貸出点数

中国語	154
ハンゲル	109
その他の東洋諸語	3
英語	2,927
ドイツ語	22
フランス語	6
スペイン語	51
イタリア語	0
ロシア語	1
その他の言語	12
合計	3,285

(5) その他貸出点数

大活字本	892
点字図書	278

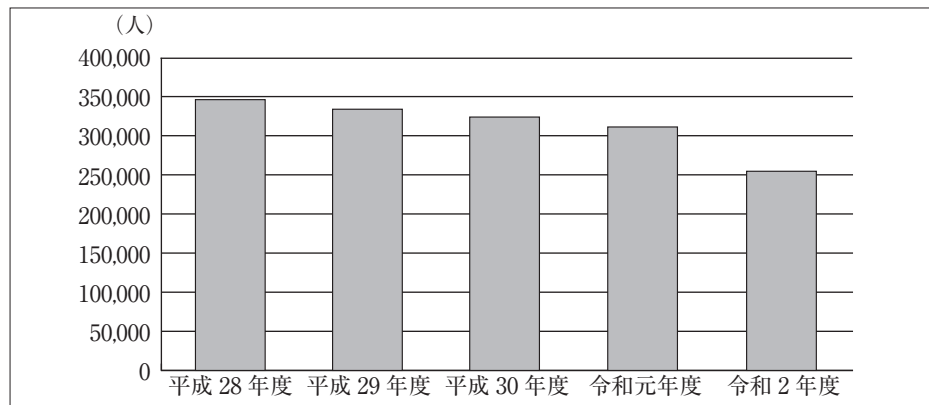
(7) 利用者数の推移

年度	本館	公津の杜	公津	久住	橋賀台	玉造	豊住	成田	加良部
令和2年度	169,609	59,784	626	1,060	911	2,557	284	6,519	724
令和元年度	208,003	74,028	673	1,163	1,149	3,372	200	7,989	862
平成30年度	215,353	76,593	699	1,362	1,070	3,697	258	8,728	824
平成29年度	222,610	77,450	673	1,178	1,233	3,978	410	10,560	642
平成28年度	233,261	78,213	754	935	1,209	3,944	462	10,539	719

(8) 貸出点数の推移

年度	本館	公津の杜	公津	久住	橋賀台	玉造	豊住	成田	加良部
令和2年度	652,879	233,522	1,424	4,457	2,304	7,093	746	23,011	2,001
令和元年度	794,306	284,141	1,387	4,803	2,822	9,220	535	26,143	2,321
平成30年度	832,636	295,382	1,512	5,052	2,593	9,854	663	27,687	2,299
平成29年度	853,721	296,406	1,771	4,241	3,284	10,736	1,260	32,241	1,699
平成28年度	884,970	294,073	1,894	3,522	3,220	11,382	1,179	31,812	1,760

利用者数の推移



(9) 地区別利用者数の推移

年度	成田地区	NT地区	公津地区	八生地区	中郷地区	久住地区	豊住地区	遠山地区
令和2年度	27,351	95,903	66,114	3,261	896	4,192	1,214	12,985
令和元年度	32,619	117,736	80,461	3,767	1,163	5,300	1,434	15,905
平成30年度	33,705	123,228	84,064	3,824	1,292	5,335	1,529	16,309
平成29年度	34,825	126,566	87,207	3,832	1,333	4,892	1,632	16,253
平成28年度	36,524	134,646	87,975	4,089	1,381	4,974	1,604	17,006

(10) 地区別貸出点数の推移

年度	成田地区	NT地区	公津地区	八生地区	中郷地区	久住地区	豊住地区	遠山地区
令和2年度	114,308	341,141	268,004	12,958	3,736	21,483	4,423	58,772
令和元年度	135,131	416,350	319,798	15,544	4,790	27,653	5,447	69,497
平成30年度	140,342	442,837	334,025	16,321	5,415	26,314	5,711	70,905
平成29年度	143,115	449,632	347,156	16,698	5,653	23,550	6,374	69,104
平成28年度	149,078	477,468	345,991	16,623	5,862	24,149	6,285	70,732

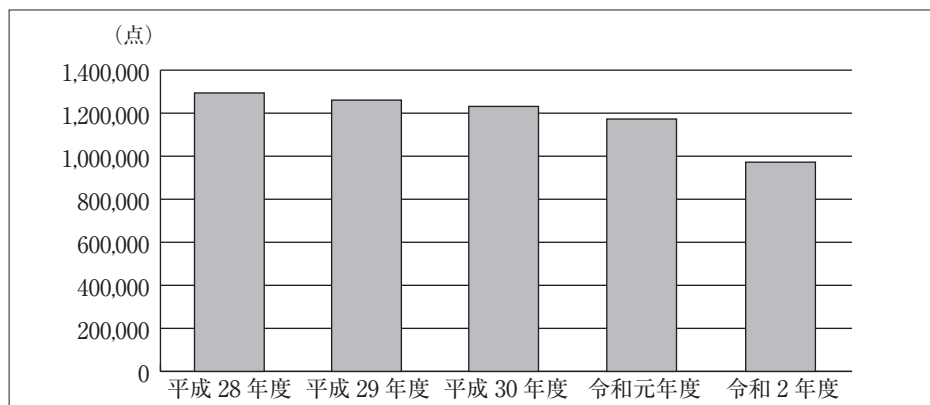
(6) 団体利用者数・貸出点数の推移

年 度	利用者数			貸出点数		
	学 校	その他	合 計	学 校	その他	合 計
令和2年度	168	2,461	2,629	1,454	7,154	8,608
令和元年度	259	3,111	3,370	2,375	9,025	11,400
平成30年度	307	2,942	3,249	3,305	8,173	11,478
平成29年度	401	2,956	3,357	4,592	7,865	12,457
平成28年度	477	3,089	3,566	4,888	8,121	13,009

中 郷	遠 山	八 生	美郷台	三里塚	下 総	大 栄	宅配便	郵送(障)	宅配(障)	合 計
242	364	251	1,863	5,880	1,500	1,963	91	314	10	254,552
341	390	236	2,350	6,720	1,658	1,716	5	274	21	311,150
325	695	229	2,644	6,787	1,734	2,530	2	282	11	323,823
387	708	220	2,879	6,534	1,531	2,711	14	102	15	333,835
438	640	308	3,097	7,178	1,497	2,740	13	114	12	346,073

中 郷	遠 山	八 生	美郷台	三里塚	下 総	大 栄	宅配便	郵送(障)	宅配(障)	合 計
929	1,108	585	6,192	21,886	5,060	7,773	541	685	86	972,282
929	1,391	774	7,753	22,836	5,706	7,101	20	532	101	1,172,821
1,012	2,680	616	9,258	23,514	5,884	10,167	3	542	60	1,231,414
1,024	2,684	617	10,246	23,572	5,668	11,315	41	155	60	1,260,741
1,107	2,775	954	11,274	25,799	6,123	11,788	49	187	36	1,293,904

貸出点数の推移



下総地区	大栄地区	市内合計	富里市	栄 町	酒々井町	その他市外	市外合計	総 計
4,185	4,706	220,807	9,584	6,580	5,924	11,657	33,745	254,552
5,217	5,665	269,267	11,572	8,434	7,365	14,512	41,883	311,150
5,163	6,333	280,782	11,178	9,009	7,672	15,182	43,041	323,823
5,094	6,403	288,037	11,871	9,549	7,577	16,801	45,798	333,835
5,362	6,876	300,437	12,227	10,283	8,165	14,961	45,636	346,073

下総地区	大栄地区	市内合計	富里市	栄 町	酒々井町	その他市外	市外合計	総 計
17,629	21,047	863,501	31,128	22,189	16,579	38,885	108,781	972,282
21,287	25,194	1,040,691	36,338	27,459	20,614	47,719	132,130	1,172,821
21,608	28,060	1,091,538	35,139	29,488	22,538	52,711	139,876	1,231,414
21,519	30,011	1,112,812	37,422	30,613	22,088	57,806	147,929	1,260,741
22,918	31,893	1,150,999	39,164	32,347	24,003	47,391	142,905	1,293,904

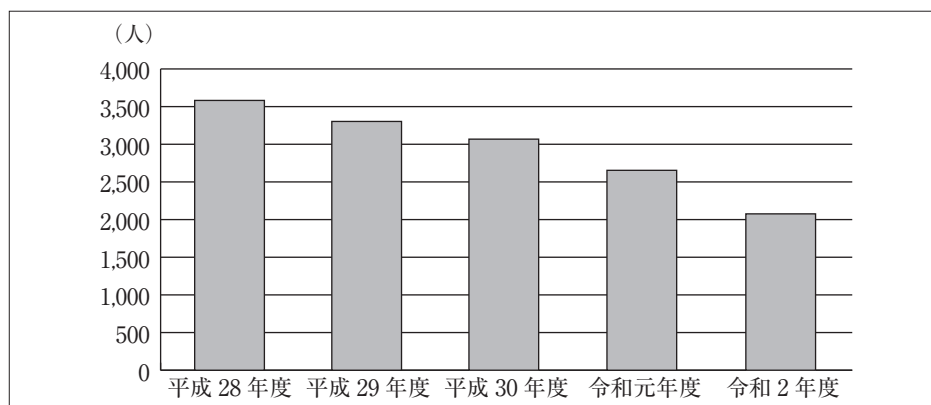
(11) 地区別新規登録者数の推移

年 度	成田地区	NT地区	公津地区	八生地区	中郷地区	久住地区	豊住地区	遠山地区
令和2年度	271	425	727	23	0	45	2	187
令和元年度	357	628	796	32	5	65	7	226
平成30年度	410	738	983	31	9	90	5	256
平成29年度	442	783	1,020	29	10	88	12	272
平成28年度	464	863	1,080	33	6	77	15	294

(12) 地区別登録者数の推移

年 度	成田地区	NT地区	公津地区	八生地区	中郷地区	久住地区	豊住地区	遠山地区
令和2年度	4,200	10,894	10,214	480	161	836	182	2,436
令和元年度	5,188	13,211	12,011	555	194	945	239	2,993
平成30年度	5,362	13,838	12,133	575	206	940	252	3,088
平成29年度	5,390	14,256	12,062	597	212	885	272	3,153
平成28年度	4,846	13,108	10,757	554	191	762	248	2,784

新規登録者数の推移



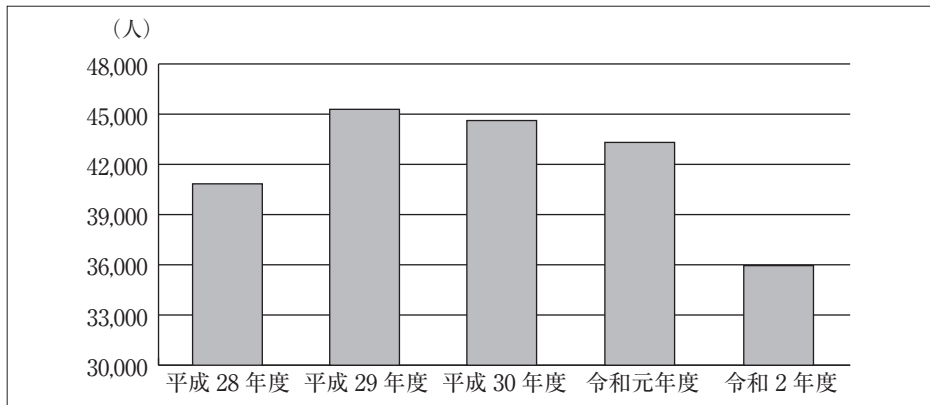
(13) 年齢別登録者数の推移

年 度	0-6歳	7-12歳	13-15歳	16-18歳	19-29歳	30-39歳	40-49歳	50-59歳
令和2年度	755	3,458	1,661	1,112	4,650	4,938	6,353	4,055
令和元年度	865	4,134	2,124	1,557	5,882	6,491	7,646	4,545
平成30年度	901	4,296	2,165	1,573	6,129	7,128	7,891	4,536
平成29年度	870	4,240	2,232	1,678	6,278	7,612	7,893	4,527
平成28年度	832	4,068	1,908	1,409	5,461	6,980	7,108	4,076

下総地区	大栄地区	市内合計	富里市	栄町	酒々井町	その他市外	市外合計	うち団体	総計
24	48	1,752	89	41	39	155	324	4	2,076
64	48	2,228	104	56	58	208	426	12	2,654
40	80	2,642	111	57	53	205	426	10	3,068
51	73	2,780	127	60	77	259	523	15	3,303
62	115	3,009	146	89	61	277	573	11	3,582

下総地区	大栄地区	市内合計	富里市	栄町	酒々井町	その他市外	市外合計	うち団体	総計
655	911	30,969	1,398	1,080	852	1,652	4,982	238	35,951
812	1,099	37,247	1,665	1,323	1,010	2,067	6,065	250	43,312
800	1,172	38,366	1,729	1,390	1,021	2,113	6,253	241	44,619
845	1,196	38,868	1,770	1,452	1,077	2,121	6,420	228	45,288
769	1,092	35,111	1,589	1,333	985	1,819	5,726	208	40,837

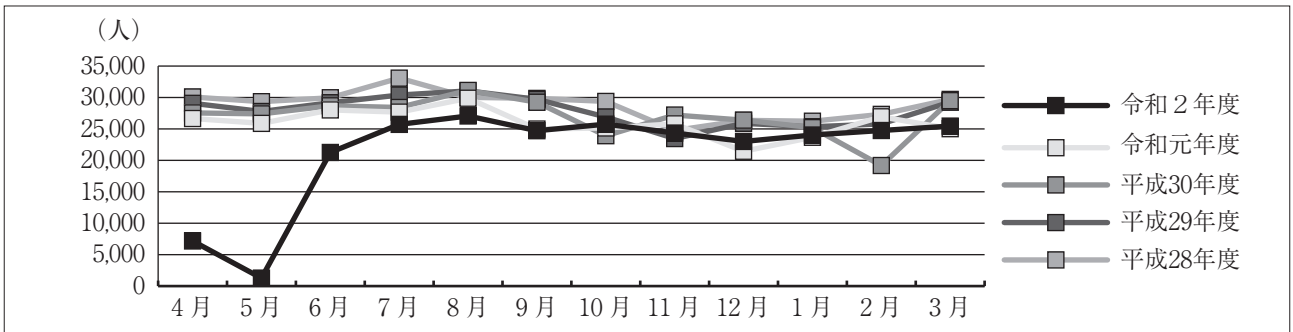
登録者数の推移



60-69歳	70-79歳	80歳～	その他	合計
3,990	3,938	803	238	35,951
4,789	4,147	882	250	43,312
5,102	3,863	794	241	44,619
5,513	3,461	756	228	45,288
5,406	2,776	605	208	40,837

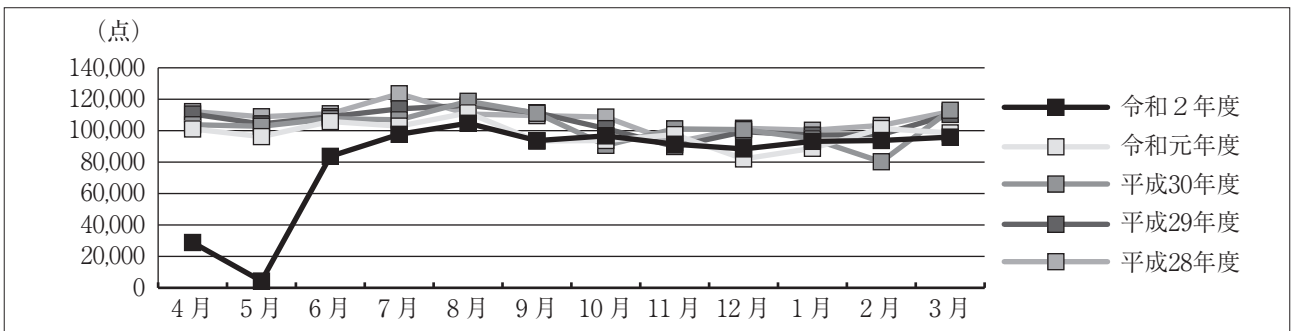
(14) 月別利用者数の推移

年度	4月	5月	6月	7月	8月	9月	10月	11月	12月	1月	2月	3月	合計
令和2年度	7,177	1,271	21,257	25,723	27,059	24,716	25,759	24,346	23,009	24,033	24,750	25,452	254,552
令和元年度	26,657	25,883	28,022	27,672	29,884	24,984	25,153	25,809	21,447	23,673	26,930	25,036	311,150
平成30年度	27,550	27,392	28,680	28,415	31,128	29,242	23,921	27,210	26,397	25,206	19,182	29,500	323,823
平成29年度	29,074	27,778	29,165	30,389	31,052	29,710	26,898	23,467	25,886	25,343	25,800	29,273	333,835
平成28年度	30,081	29,336	29,959	33,080	30,025	29,857	29,375	24,751	26,365	26,230	27,318	29,696	346,073



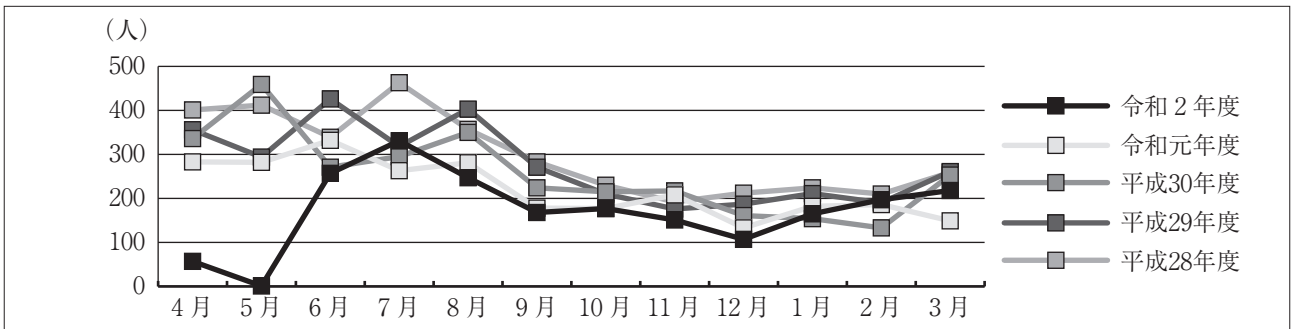
(15) 月別貸出点数の推移

年度	4月	5月	6月	7月	8月	9月	10月	11月	12月	1月	2月	3月	合計
令和2年度	28,850	4,318	83,669	97,689	104,733	93,680	96,697	91,377	88,403	93,208	93,760	95,898	972,282
令和元年度	101,099	96,227	105,820	102,893	111,335	93,411	93,769	97,489	82,036	88,790	101,375	98,577	1,172,821
平成30年度	103,773	102,805	107,638	106,912	118,701	111,072	90,672	101,144	100,675	94,788	80,233	113,001	1,231,414
平成29年度	110,590	104,291	108,913	113,871	116,126	111,420	101,307	89,920	99,312	97,201	97,484	110,306	1,260,741
平成28年度	112,131	108,868	110,754	123,500	110,578	109,578	108,668	92,540	101,533	100,277	103,347	112,130	1,293,904



(16) 月別新規登録者数の推移

年度	4月	5月	6月	7月	8月	9月	10月	11月	12月	1月	2月	3月	合計
令和2年度	57	1	257	331	247	168	177	151	107	165	197	218	2,076
令和元年度	283	282	332	263	281	178	177	208	133	182	186	149	2,654
平成30年度	336	459	271	295	350	224	215	217	161	154	133	253	3,068
平成29年度	356	294	426	318	403	271	210	176	187	211	190	261	3,303
平成28年度	401	412	339	463	357	283	230	192	212	224	210	259	3,582



13. 予約サービス

(1) 予約処理件数

区分	所蔵	購入	借用	合計
一般書	82,343	8,948	2,903	94,194
児童書	14,304	629	177	15,110
雑誌	6,051	0	4	6,055
視聴覚資料	2,046	0		2,046
合計	104,744	9,577	3,084	117,405

(2) 予約件数の推移

年度	貸出処理件数					取消件数	合計
	一般書	児童書	雑誌	視聴覚資料	合計		
令和2年度	94,194	15,110	6,055	2,046	117,405	10,196	127,601
令和元年度	91,231	13,180	6,798	1,989	113,198	10,502	123,700
平成30年度	90,035	14,506	7,460	2,240	114,241	9,545	123,786
平成29年度	88,043	13,063	8,070	1,872	111,048	9,612	120,660
平成28年度	89,913	12,298	7,600	2,637	112,448	9,724	122,172

(3) 予約受付方法別件数の推移

年度	窓口	館内OPAC (タッチ)	館内OPAC (Web)	インター ネット	携帯OPAC	合計
令和2年度	17,601	3,833	4,973	100,221	973	127,601
令和元年度	17,789	4,652	6,440	93,675	1,144	123,700
平成30年度	17,249	5,059	6,498	93,671	1,309	123,786
平成29年度	17,974	5,005	6,560	89,795	1,326	120,660
平成28年度	18,295	5,505	7,452	89,371	1,549	122,172

(4) 予約連絡手段別件数の推移

年度	メール		不要	手紙	FAX	電話	CTI(自動音声電話)	
	送信件数	不着件数					送信件数	処理件数
令和2年度	58,682	61	40,028	1,393	292	550	20,973	14,202
令和元年度	55,644	64	39,541	1,451	370	363	19,830	14,841
平成30年度	56,097	87	37,577	1,140	462	319	20,986	15,948
平成29年度	53,078	79	37,286	1,114	446	326	21,916	17,041
平成28年度	53,740	108	37,716	1,199	395	372	22,234	17,322

(5) 相互協力による借受件数の推移

年度	県内図書館		県外図書館	国会図書館	録音図書		合計
	県立	他市町村			点字図書館	その他	
令和2年度	2,320	986	5	13	553	172	4,049
令和元年度	2,667	770	5	11	524	194	4,171
平成30年度	2,345	809	3	7	526	152	3,842
平成29年度	2,069	1,079	2	22	255	50	3,477
平成28年度	2,094	975	7	11	247	56	3,390

(6) 相互協力による貸出件数の推移

年度	県内図書館	県外図書館	録音図書		合計
			点字図書館	その他	
令和2年度	6,672	4	2	3	6,681
令和元年度	7,739	1	1	6	7,747
平成30年度	7,010	4	1	4	7,019
平成29年度	6,165	1	0	8	6,174
平成28年度	6,766	6	0	8	6,780

14. 本の相談・レファレンス

(1) レファレンス処理件数の推移

年度	窓口	電話	メール	文書	合計	うち参考窓口	うち杜窓口
令和2年度	18,816	1,007	15	0	19,838	1,153	3,351
令和元年度	21,470	917	11	0	22,398	1,386	4,222
平成30年度	21,000	876	9	1	21,886	1,488	2,460
平成29年度	20,685	576	17	0	21,278	1,322	3,175
平成28年度	20,015	600	11	0	20,626	1,099	3,091

(2) 書庫出納件数の推移

年度	一般	児童	参考	郷土	合計
令和2年度	41,708	8,341	335	576	50,960
令和元年度	49,938	11,918	423	930	63,209
平成30年度	46,267	12,353	589	551	59,760
平成29年度	45,640	11,094	469	752	57,955
平成28年度	44,487	12,241	439	574	57,741

(3) インターネットコーナー等申込数の推移

年度	インターネット (うち公衆のインターネット)	オンラインDB	文書等作成用 パソコン	映像資料 視聴
令和2年度	6,926 (1,900)	235	276	93
令和元年度	11,949 (2,996)	175	436	360
平成30年度	13,574 (3,499)	182	401	360
平成29年度	13,940 (3,937)	140	166	410
平成28年度	15,911 (4,202)	121	206	364

(4) 電話問合件数の推移(レファレンスを除く)

年度	開館時間	貸出延長	合計
令和2年度	1,436	748	2,184
令和元年度	271	1,075	1,346
平成30年度	194	1,322	1,516
平成29年度	126	1,114	1,240
平成28年度	160	1,162	1,322

(5) 複写・プリントアウト枚数の推移

年度	複写	マイクロ フィルム	オンラインDB	県立への複写 依頼(件)	他館への 複写依頼	他館からの 複写依頼
令和2年度	13,525	52	550	10	82	2
令和元年度	21,543	70	435	0	140	5
平成30年度	22,230	73	574	11	72	4
平成29年度	21,745	385	740	0	56	18
平成28年度	25,998	31	98	1	9	67

15. インターネットサービス他

(1) ホームページアクセス数の推移

年度	資料検索	検索以外	合計
令和2年度	17,744,867	2,076,104	19,820,971
令和元年度	13,724,576	1,812,158	15,536,734
平成30年度	10,460,072	1,753,683	12,213,755
平成29年度	9,498,059	1,913,301	11,411,360
平成28年度	9,596,266	1,076,126	10,672,392

(2) Myページパスワード登録者数の推移

年度	登録者数	利用者数
令和2年度	62,169	18,397
令和元年度	59,729	17,219
平成30年度	56,402	16,082
平成29年度	52,463	14,862
平成28年度	48,033	13,532

(3) 自動音声応答電話暗証番号登録者数の推移

年度	登録者数
令和2年度	58,496
令和元年度	55,995
平成30年度	52,569
平成29年度	48,490
平成28年度	43,840

(4) インターネットサービス利用状況の推移

年度	My本棚		おすすめリスト 利用者数	新着案内メール	
	利用者数	登録冊数		利用者数	登録件数
令和2年度	5,958	149,345	3,345	537	983
令和元年度	5,379	128,687	3,030	518	936
平成30年度	5,018	114,019	2,791	492	884
平成29年度	4,630	99,019	2,491	472	837
平成28年度	4,218	84,717	2,167	439	763

16. 雑誌・新聞

(1) 雑誌（令和2年4月1日から令和3年3月31日までに収集したものを誌名の五十音順に配列した。）

誌名	誌名	誌名
1 I/O	42 Yell sports千葉	83 Guitar magazine
2 愛犬の友	43 ELLE 日本版	84 キネマ旬報
3 AERA	44 LDK	85 CAPA
4 AERA with Kids	45 ELLE DÉCOR	86 CanCam
5 AQUA LIFE	46 園芸ガイド	87 QUILTS JAPAN
6 アサヒカメラ	47 演劇界	88 ku:nel
7 アジア経済	48 OZ magazine	89 暮らしの手帖
8 明日の友	49 おそい・はやい・ひくい・たかい	90 CLASSY
9 アニメージュ	50 男の隠れ家	91 クリエイティブ房総（寄贈）
10 ALBATROSS-VIEW	51 大人のおしゃれ手帖	92 CREA
11 an・an	52 おとなの週末	93 クロワッサン
12 &Premium	53 オートバイ	94 軍事研究
13 一個人	54 オートメカニック	95 群像
14 1才2才のひよこクラブ	55 OHM	96 経済産業統計
15 一枚の繪	56 オール讀物	97 経済セミナー
16 田舎暮らしの本	57 オレンジページ	98 警察公論
17 いぬのきもち	58 音楽の友	99 芸術新潮
18 ENGLISH JOURNAL	59 改革者	100 螢雪時代
19 InRed	60 会社四季報	101 毛糸だま
20 Weeklyファミ通	61 科学	102 月刊エアステージ
21 with	62 化学	103 月刊エレクトーン
22 WiLL	63 かがくのとも	104 月刊金融ジャーナル
23 うかたま	64 岳人	105 月刊クーヨン
24 潮	65 CAR GRAPHIC	106 月刊ぐるっと千葉
25 美しいキモノ	66 Kazi	107 月刊考古学ジャーナル
26 馬ライフ	67 かぞくのじかん	108 月刊碁ワールド
27 運輸と経済	68 学校図書館	109 月刊サッカーマガジン
28 AIRLINE	69 Cut	110 月刊自家用車
29 栄養と料理	70 家庭画報	111 月刊自治研
30 エキスパートナーズ	71 家電批評	112 月刊社会民主
31 éclat	72 カーネル	113 月刊ジャパンフィットネス
32 S-Fマガジン	73 CAFERES	114 月刊ジュニアエラ
33 ESSE	74 カメラマン	115 月刊食堂
34 NHKきょうの健康	75 環境と公害	116 月刊女性情報
35 NHKきょうの料理	76 関東東北じゃらん	117 月刊総務
36 NHKきょうの料理ビギナーズ	77 官報*	118 月刊たくさんのふしぎ
37 NHK趣味の園芸	78 機械と工具	119 月刊天文ガイド
38 NHK趣味の園芸 やさいの時間	79 季刊iichiko（寄贈）	120 月刊Newsがわかる
39 NHKすてきにハンドメイド	80 季刊教育法	121 月刊バスケットボール
40 NHKみんなのうた	81 企業診断	122 月刊ピアノ
41 エネルギーレビュー（寄贈）	82 気象庁観測月報（CD-ROM）*	123 月刊福祉

（*印は未入力）

誌名		誌名		誌名	
124	月刊文化財	168	サンキュ!	212	小説幻冬
125	月刊むし	169	サンデー毎日	213	小説新潮
126	月刊薬事	170	3分クッキング	214	小説推理
127	現代詩手帖	171	散歩の達人	215	小説すばる
128	現代農業	172	JR時刻表	216	小説宝石
129	現代の図書館	173	JJ	217	小説野性時代
130	建築知識	174	JTB時刻表	218	女性セブン
131	剣道日本	175	Jレスキュー	219	ショパン
132	航空技術	176	CNN ENGLISH EXPLESS	220	新建築
133	航空情報	177	鳴 (寄贈)	221	新建築住宅特集
134	航空ファン	178	CQ ham radio	222	人事院月報
135	航空旅行	179	軸 (寄贈)	223	新潮
136	厚生指標	180	思想	224	新電気
137	公募ガイド	181	自治体国際化フォーラム (寄贈)	225	新幼児と保育
138	国際金融	182	自治実務セミナー	226	SWIMMING MAGAZINE
139	国立国会図書館月報 (寄贈)	183	視聴覚教育	227	数学セミナー
140	こころの科学	184	CDジャーナル	228	数理科学
141	COTTON TIME	185	シナリオ	229	skyward (寄贈)
142	子どもと科学よみもの*	186	社会教育	230	SCREEN
143	こどもとしゃかん	187	JAZZ LIFE	231	素敵なフラスタイル
144	子どもと読書	188	週刊朝日	232	Stereo
145	子どもと昔話	189	週刊エコノミスト	233	STORY
146	子供の科学	190	週刊金曜日	234	SPA!
147	子どものしあわせ	191	週刊現代	235	すばる
148	こどもの図書館*	192	週刊女性	236	Sports Graphic Number
149	こどものとも	193	週刊新刊全点案内	237	住まいの設計
150	こどものとも 年少版	194	週刊新潮	238	smart
151	こどものとも0.1.2.	195	週刊ダイヤモンド	239	墨
152	こどものとも 年中向き	196	週刊東洋経済	240	住む。
153	子どもの本棚	197	週刊プロレス	241	相撲
154	この本読んで!	198	週刊文春	242	税務QA
155	古文書研究	199	週刊ベースボール	243	正論
156	ゴルフダイジェスト	200	週刊ポスト	244	世界
157	CONFORT	201	住宅建築	245	Seventeen
158	財界	202	柔道	246	前衛
159	CYCLE SPORTS	203	住民と自治	247	選択
160	財政金融統計月報	204	出版月報*	248	専門料理
161	ZAITEN	205	JUNON	249	装苑
162	SOCCER KING	206	趣味の山野草	250	壮快
163	サッカーマガジン	207	ジュリスト	251	総合教育技術
164	茶道雑誌	208	旬刊商事法務	252	Software Design
165	THE 21	209	将棋世界	253	SOFT-TENNIS MAGAZINE
166	SURFIN' LIFE	210	商業界	254	DIME
167	サライ	211	小説現代	255	ダイヤモンドZai

(*印は未入力)

誌名	誌名	誌名
256	ダイヤモンド・ハーバード・ビジネス・レビュー	300 都市問題
257	ダ・ヴィンチ	301 図書館界
258	Tarzan	302 図書館雑誌 (寄贈)
259	多聴多読マガジン	303 図書館の学校
260	卓球王国	304 driver
261	たのしい授業	305 ドラマ
262	旅の手帖	306 トランジスタ技術
263	食べもの文化	307 なごみ
264	たまごクラブ	308 NATIONAL GEOGRAPHIC
265	短歌	309 nicola
266	淡交	310 日経WOMAN
267	dancyu	311 日経エレクトロニクス
268	ちいさい・おおきい・よわい・つよい	312 日経コンピュータ
269	ちいさなかがくのとも	313 日経サイエンス
270	小さな蕾	314 日経トレンディ
271	智光 (寄贈)	315 日経パソコン
272	千葉教育 (寄贈)	316 日経PC21
273	ちば経済季報 (寄贈)	317 日経ビジネス
274	千葉県報*	318 日経ヘルス
275	地方財政	319 日経マネー
276	地方史研究	320 日経ものづくり
277	中央公論	321 日本カメラ
278	地理	322 日本古書通信*
279	チルチンびと	323 日本児童文学
280	通訳翻訳ジャーナル	324 日本民俗学
281	創	325 日本歴史
282	翼の王国 (寄贈)	326 Newsweek日本版
283	つり人	327 Newtype
284	DISNEY FAN	328 Newton
285	ディテール	329 庭
286	デジタルカメラ・マガジン	330 ねこ
287	鉄道ジャーナル	331 ねこのきもち
288	鉄道ピクトリアル	332 農耕と園藝
289	鉄道ファン	333 ノジュール
290	鉄道模型趣味	334 non・no
291	Tennis Magazine	335 HiVi
292	電気計算	336 俳句
293	電気と工事	337 BIRDER
294	点字厚生 (寄贈)	338 発達
295	天然生活	339 発明
296	Tokyo Walker	340 Badminton MAGAZINE
297	統計ちば	341 花時間
298	東芝レビュー (寄贈)	342 母の友
299	特選街	343 ハヤカワミステリマガジン
		344 ハルメク
		345 VOLLEYBALL
		346 版画芸術
		347 25ans
		348 Band Journal
		349 判例時報
		350 PHP
		351 PHPからだスマイル
		352 PHPくらしラク〜る
		353 PHPスペシャル
		354 PHPのびのび子育て
		355 悲劇喜劇
		356 美術手帖
		357 BE-PAL
		358 ViVi
		359 ひまわり倶楽部 (寄贈)
		360 ひよこクラブ
		361 ひらがなタイムズ
		362 FINEBOYS
		363 madame FIGARO japon
		364 プチナース
		365 婦人画報
		366 婦人公論
		367 婦人之友
		368 武道 (寄贈)
		369 BRUTUS
		370 Player
		371 プレジデント
		372 プレジデントFamily
		373 Pre-mo
		374 フローリスト
		375 文學界
		376 文藝
		377 文藝春秋
		378 HAIRMODE
		379 ベースボールマガジン
		380 BASS MAGAZINE
		381 Baby-mo
		382 へら鮎
		383 VERY
		384 pen
		385 法学教室
		386 法学セミナー
		387 法律時報

(*印は未入力)

誌名		誌名		誌名	
388	ボクシングマガジン	408	MEN'S CLUB	428	陸上競技マガジン
389	保健の科学	409	MEN'S NON-NO	429	旅行読売
390	VoCE	410	MORE	430	LE VOLANT
391	POPEYE	411	MOE	431	LEON
392	Hobby JAPAN	412	モダンリビング	432	歴史人
393	盆栽世界	413	MODEL Art	433	歴博（寄贈）
394	本の雑誌	414	mono	434	レコード芸術
395	MAQUIA	415	やさい畑	435	レタスクラブ
396	Mac Fan	416	山と溪谷	436	レディブティック
397	Mart	417	郵趣	437	ROKU（寄贈）
398	毎日が発見	418	優駿	438	LOCATION JAPAN
399	MAMOR（寄贈）	419	ユリイカ	439	rockin'on
400	Marine Diving	420	Yogini	440	わかさ
401	丸	421	Rugby magazine	441	私のカントリー
402	Mr.PC	422	ラジオ深夜便	442	和楽
403	ミセス	423	ラジコン技術	443	Wan
404	ミセスのスタイルブック	424	RC magazine	444	ワンダーフォーゲル
405	MIMI	425	ランドネ		
406	みんなの図書館	426	ランナーズ		
407	mundi（寄贈）	427	LEE		国内 444誌

(*印は未入力)

誌名(外国語)		誌名(外国語)	
1	AVIATION WEEK & SPACE TECHNOLOGY	9	TIME
2	VOGUE	10	DER SPIEGEL
3	The Economist	11	NATIONAL GEOGRAPHIC
4	ELLE	12	PARIS MATCH
5	OAG Flight Guide	13	marie claire maison
6	Cambio16	14	明報周刊
7	skyward（寄贈）		
8	Sports Illustrated		外国語 14誌

(2) 新聞（令和2年4月1日から令和3年3月31日までに収集したものを紙名の五十音順に配列した。）

紙名		紙名		紙名(海外)	
1	赤旗(寄贈)	16	日刊スポーツ	1	The New York Times International Edition
2	朝日小学生新聞	17	日経ヴェリタス	2	GUARDIAN WEEKLY
3	朝日中高生新聞	18	日経産業新聞	3	THE JAPAN TIMES
4	朝日新聞	19	日経流通新聞	4	人民日報
5	株式新聞	20	日本経済新聞	5	東亜日報
6	公明新聞(寄贈)	21	日本証券新聞	6	USA TODAY
7	産経新聞	22	日本農業新聞	7	LE MONDE
8	サンケイスポーツ	23	報知新聞		
9	新文化	24	毎日小学生新聞		
10	スポーツニッポン	25	毎日新聞		
11	千葉日報	26	読売新聞		
12	東京新聞	27	福島民報(寄贈)		
13	図書新聞	28	福島民友(寄贈)		
14	成田からの手紙				
15	日刊工業新聞		国内 28紙		海外 7紙

17. 千葉県の公立図書館サービス指標（2019（令和元）年度統計）

木更津	61.1			横芝光	17.74			横芝光	357.4
山武	56.3			袖ヶ浦	11.04			成田	342.3
市原	53.1			白井	8.98	成田	592	匝瑳	308.3
佐倉	* 45.9			匝瑳	8.56	横芝光	561	山武	220.6
大多喜	45.6			成田	7.21	匝瑳	397	袖ヶ浦	195.0
横芝光	* 44.7	横芝光	11.47	浦安	6.38	袖ヶ浦	351	白井	181.7
八千代	* 44.2	成田	8.76	君津	6.20	浦安	295	浦安	176.9
香取	44.0	袖ヶ浦	8.32	大多喜	6.10	山武	287	多古	153.8
匝瑳	* 43.5	浦安	8.14	山武	5.84	白井	281	酒々井	148.3
袖ヶ浦	* 42.2	印西	7.68	印西	5.48	佐倉	231	佐倉	145.4
四街道	40.5	君津	7.22	八街	4.74	君津	227	習志野	139.3
銚子	39.7	我孫子	7.17	佐倉	4.27	酒々井	220	野田	133.1
我孫子	37.6	白井	7.06	市原	4.24	多古	218	君津	132.0
君津	37.5	佐倉	6.88	酒々井	4.17	野田	197	印西	128.4
多古	35.6	匝瑳	6.35	野田	4.07	印西	188	我孫子	115.5
八街	* 34.4	野田	5.86	富里	4.04	四街道	182	船橋	115.3
旭	33.2	八千代	5.40	南房総	3.73	習志野	180	四街道	113.7
成田	32.5	習志野	5.38	館山	3.54	南房総	167	大多喜	113.3
勝浦	32.1	山武	4.77	我孫子	3.22	鴨川	161	鴨川	105.5
習志野	31.9	市原	4.71	鴨川	3.17	船橋	153	八街	104.7
南房総	* 31.4								
船橋	31.3								

項目	個人貸出登録率	人口1人あたり				人口1,000人あたり 年間受入冊数				
		個人貸出冊数	蔵書冊数	図書費 (元年度決算)						
市町村平均	30.4%	4.61冊	3.16冊	151円	100.6冊					
市町村合計	1,836,556人	27,841,180冊	19,071,346冊	912,876千円	607,121冊					
	白井	29.7	市川	4.46	八千代	2.84	市川	150	館山	94.8
	酒々井	* 29.5	酒々井	4.30	鎌ヶ谷	2.79	八街	148	南房総	94.4
	松戸	* 28.8	柏	4.12	四街道	2.77	我孫子	144	茂原	94.3
	鴨川	28.7	松戸	4.07	木更津	2.71	流山	137	市川	88.7
	鎌ヶ谷	28.6	東金	4.04	東金	2.66	松戸	136	木更津	87.5
	富里	28.6	船橋	3.93	茂原	2.65	鎌ヶ谷	132	鎌ヶ谷	87.3
	印西	* 27.6	千葉	3.60	銚子	2.63	東金	129	流山	82.2
	東庄	27.5	富里	3.53	流山	2.52	勝浦	122	勝浦	79.3
	野田	25.3	四街道	3.49	船橋	2.49	八千代	121	八千代	78.3
	流山	25.1	大多喜	3.48	多古	2.45	館山	121	市原	76.9
	東金	24.6	鴨川	3.40	勝浦	2.39	茂原	118	柏	76.7
	千葉	* 24.2	八街	3.35	千葉	2.30	柏	117	東金	73.8
	市川	20.2	鎌ヶ谷	2.97	市川	2.28	東庄	112	松戸	73.2
	浦安	* 19.2	茂原	2.83	習志野	2.20	市原	107	富里	73.0
	茂原	19.1	多古	2.73	香取	2.14	旭	102	香取	73.0
	柏	17.3	木更津	2.72	柏	2.11	富里	101	東庄	63.3
	館山	* 15.6	香取	2.57	東庄	1.98	銚子	97	銚子	62.2
			南房総	2.47	旭	1.74	香取	91	旭	59.4
			館山	2.44	松戸	1.18	木更津	89	千葉	44.1
			勝浦	2.10			大多喜	85		
			銚子	1.94			千葉	54		
			旭	1.40						
			東庄	1.11						

- (注) 1 複数館ある市町村は、一つにまとめた
 2 人口の数値は、千葉県毎月常住人口調査月報より
 (令和2年4月1日現在)
 3 市町村平均・市町村合計欄の数値は、39市町村の平均・合計である
 4 図書費には臨時的経費のうち図書費を含む
 5 個人貸出登録率は累計で自治体内数か自治体外数を含めるかは自治体による(*印は、自治体内数)
 6 個人貸出冊数には、近隣自治体住民に対する貸出冊数が含まれる自治体がある

『千葉県の図書館2020（令和2年度）』
 千葉県公共図書館協会刊より

18. 条例・規則

○成田市立図書館設置条例

昭和59年3月26日

条例第13号

(目的)

第1条 この条例は、図書館法（昭和25年法律第118号。以下「法」という。）第10条及び第16条の規定に基づき、成田市立図書館（以下「図書館」という。）の設置及び成田市立図書館協議会（以下「協議会」という。）に関し、必要な事項を定めることを目的とする。

(設置、名称及び位置)

第2条 本市は、市民の教育と文化の発展に寄与するため、法第2条第1項に規定する図書館を設置する。

2 図書館の名称及び位置は、次のとおりとする。

区分	名 称	位 置
本館	成田市立図書館	成田市赤坂1丁目1番地3
分館	成田市立図書館公津の杜分館	成田市公津の杜4丁目8番地

(図書館協議会)

第3条 法第14条の規定により、協議会を置く。

2 協議会は、委員10人以内をもって組織する。

3 委員は、次に掲げる者のうちから教育委員会が任命する。

- (1) 学校教育の関係者
- (2) 社会教育の関係者
- (3) 家庭教育の向上に資する活動を行う者
- (4) 利用者
- (5) 識見を有する者

4 委員の任期は、2年とする。ただし、委員が欠けた場合における補欠の委員の任期は、前任者の残任期間とする。

5 委員は、再任されることができる。

(委任)

第4条 この条例に定めるもののほか、図書館の管理運営その他必要な事項は、教育委員会規則で定める。

附 則

この条例は、昭和59年10月1日から施行する。

附 則（平成元年3月29日条例第12号）

この条例は、平成元年4月1日から施行する。

附 則（平成12年3月31日条例第17号）

この条例は、平成12年4月1日から施行する。ただし、(中略)第4条中成田市立図書館設置条例第2条第2項の改正規定は、公布の日から施行する。

附 則（平成24年3月30日条例第9号）

(施行期日)

1 この条例は、平成24年4月1日から施行する。

(経過措置)

2 この条例の施行の際現に委員である者は、改正後の第3条第3項の規定により委員として任命されたものとみなす。

附 則（平成25年3月21日条例第9号）

(施行期日)

1 この条例は、平成25年7月1日から施行する。ただし、次項の規定は、公布の日から施行する。

(成田市コミュニティセンターの設置及び管理に関する条例の一部改正)

2 成田市コミュニティセンターの設置及び管理に関する条例（平成24年条例第17号）の一部を次のように改正する。

[次のよう] 略

○成田市立図書館の管理及び運営に関する規則

昭和59年 9月12日
教育委員会規則第10号

目次

- 第1章 総則（第1条）
 - 第2章 図書館奉仕
 - 第1節 通則（第2条—第8条）
 - 第2節 個人貸出し（第9条—第13条）
 - 第3節 団体貸出し（第14条—第17条）
 - 第4節 配送貸出し（第18条—第21条）
 - 第5節 資料の複写（第22条）
 - 第6節 公民館図書室等（第23条）
 - 第7節 視聴覚資料（第24条）
 - 第8節 電子書籍（第25条・第26条）
 - 第9節 集会室等の使用（第27条—第29条）
 - 第3章 図書館資料の受贈及び受託（第30条—第32条）
 - 第4章 図書館協議会（第33条・第34条）
 - 第5章 雑則（第35条・第36条）
- 附則

第1章 総則

（趣旨）

第1条 この規則は、成田市立図書館設置条例（昭和59年条例第13号）第4条の規定により、図書館の管理及び運営に関し、必要な事項を定めるものとする。

第2章 図書館奉仕

第1節 通則

（事業）

第2条 図書館は、図書館法（昭和25年法律第118号）第3条の規定により、次に掲げる事業を行う。

- (1) 図書館資料の収集、整理及び保存
- (2) 個人貸出し及び団体貸出し
- (3) 読書案内及び読書相談
- (4) レファレンス
- (5) 読書会、研究会、講習会、鑑賞会、映写会、資料展示会等の主催及び奨励
- (6) 館報その他の読書資料の発行及び頒布
- (7) 時事に関する情報及び参考資料の紹介並びに提供
- (8) 他の図書館、学校、公民館、博物館、研究所等との連絡及び協力
- (9) 図書館資料の図書館間相互貸借
- (10) 市内学校図書館等との連絡及び連携
- (11) 家庭文庫等との連絡及び協力並びにその団体活動の促進
- (12) 第23条に規定する公民館図書室等（以下「公民館図書室等」という。）の運営
- (13) 前各号に掲げるもののほか、図書館の目的達成のため必要な事業

（平31教委規則1・一部改正）

（開館時間等）

第3条 図書館の開館時間は、午前9時30分から午後7時（成田市立図書館の参考資料室等にあつては、午後5時15分）までとする。ただし、日曜日、土曜日及び国民の祝日に関する法律（昭和23年法律第178号）に規定する休日（1月1日を除く。以下「休日」という。）にあつては、午前9時30分から午後5時までとする。

2 公民館図書室等の開室時間は、午前9時30分から午後5時までとする。

3 前各項の規定にかかわらず、教育長が必要と認めるときは、図書館の開館時間及び公民館図書室等の開

室時間を変更することができる。

(令3教委規則8・一部改正)

(休館日等)

第4条 図書館の休館日は、次のとおりとする。

- (1) 月曜日(休日を除く。)
 - (2) 休日が月曜日に当たるときのその日後におけるその日に最も近い休日以外の日
 - (3) 1月1日から1月4日まで及び12月29日から12月31日まで
 - (4) 館内整理日 1月から11月までの月の末日及び12月27日(その日が前各号に掲げる日並びに日曜日及び土曜日に当たるときは、これらの日並びに4月29日及び12月28日以外でその月においてその日に最も近い日)
 - (5) 特別整理期間 毎年2週間以内で教育長の定める日
 - (6) 図書館の管理運営上必要と認められる日で、あらかじめ休館日として掲示した日
- 2 前項の規定にかかわらず、教育長が必要と認めるときは、同項に規定する休館日(同項第5号及び第6号に規定する休館日を除く。)を臨時に開館することができる。
- 3 公民館図書室等の休室日は、別に定めるもののほか、次のとおりとする。ただし、成田市三里塚コミュニティセンター図書室の休室日については、第1項の規定を適用する。
- (1) 月曜日
 - (2) 休日(日曜日を除く。)
 - (3) 第1項第2号から第6号までに掲げる日

(利用者の心得)

第5条 利用者は、成田市立図書館長(以下「館長」という。)の指示に従うとともに図書館資料を大切に取り扱い、館内では静粛にしなければならない。

(入館の制限)

第6条 館長は、図書館の管理上適当でないと認められる者があるときは、入館を禁止し、又は退館させることができる。

(利用の制限)

第7条 館長は、この規則に違反し、又は館長の指示に従わなかった者に対し、図書館資料の利用を制限し、又は禁止することができる。

(損害の弁償)

第8条 教育長は、利用者が図書館資料、設備器具等を汚損し、破損し、又は紛失したときは、現品又は相当の代価をもって弁償させることができる。

第2節 個人貸出し

(貸出しの対象者及び手続)

第9条 図書資料(図書館資料のうち視聴覚資料及び電子書籍(電磁的記録(電子的方式、磁気的方式その他人の知覚によって認識することができない方式で作られる記録をいう。)によって作成された図書館資料のうち、インターネットその他教育長が定める方法により利用が可能なものとして、教育長が指定するものをいう。以下同じ。)を除いたものをいう。以下同じ。)の貸出しを受けることができる者は、本市に居住し、又は通勤し、若しくは通学している者とする。ただし、館長が必要と認めるときは、この限りでない。

2 図書資料の貸出しを受けようとする者は、利用申込書(別記第1号様式)を館長に提出して利用登録をし、成田市立図書館利用カード(別記第2号様式。以下「利用カード」という。)の交付を受け、これにより申し込まなければならない。

(令3教委規則8・一部改正)

(利用カードの紛失等)

第10条 利用カード又は図書資料を紛失したとき、又は利用カード若しくは利用申込書に記載した内容に変更が生じたときは、速やかに館長に届け出なければならない。

2 利用者は、利用カード又は貸出しを受けた図書資料を他人に貸与し、又は譲渡してはならない。

(貸出しの冊数等)

第11条 図書資料の貸出冊数は10冊以内とし、貸出期間は2週間以内とする。

2 館長は、申出のあった者に対し、他の利用を妨げない限りにおいて貸出期間の末日から2週間を限度として、前項の貸出期間の延長を認めることができる。

3 館長は、必要があると認めるときは、第1項の貸出冊数及び前各項の貸出期間を変更することができる。
(平31教委規則1・令3教委規則8・一部改正)
(貴重資料等)

第12条 貴重資料その他館長が特に指定した図書資料は、所定の場所でのみ利用することができる。ただし、館長が必要と認めるときは、この限りでない。
(返納を怠った者に対する処置)

第13条 館長は、図書資料を期間内に返納しなかった者に対し、期間を定めて貸出しを禁止することができる。

第3節 団体貸出し

(貸出しの対象)

第14条 図書館は、市内の地域団体、職域団体及び読書会等で館長が適当と認める団体に対し、図書資料の貸出しを行うことができる。

(貸出しの手続)

第15条 図書資料の貸出しを受けようとする団体は、団体利用申込書(別記第3号様式)を館長に提出して利用登録をし、利用カードの交付を受け、これにより申し込まなければならない。

(貸出しの冊数等)

第16条 図書資料の貸出冊数は1団体300冊以内とし、貸出期間は2月以内とする。

2 館長は、期間内に申出のあった団体に対し、他の利用を妨げない限りにおいて貸出期間の末日から1月を限度として、前項の貸出期間の延長を認めることができる。

3 館長は、必要があると認めるときは、第1項の貸出冊数及び前各項の貸出期間を変更することができる。
(平31教委規則1・令3教委規則8・一部改正)

(個人貸出しの規定の準用)

第17条 第10条、第12条及び第13条の規定は、図書資料の団体貸出しについて準用する。

第4節 配送貸出し

(貸出しの対象者)

第18条 図書資料の配送貸出しを受けることができる者は、次に掲げる者とする。

- (1) 身体障害者福祉法(昭和24年法律第283号)第15条第4項の規定により交付を受けた身体障害者手帳(以下「障害者手帳」という。)に視覚障害1級から4級までである者として記載されている者
- (2) 障害者手帳に下肢の障害が1級から6級までである者として記載されている者
- (3) 成田市ねたきり高齢者福祉手当支給条例(昭和50年条例第27号)第2条第1号に規定する者
- (4) 前各号に掲げるもののほか、館長が特に必要と認める者

(令3教委規則8・一部改正)

(貸出しの手続)

第19条 図書資料の配送貸出しを受けようとする者又はその代理人は、配送利用申込書(別記第4号様式)を館長に提出して利用登録をし、利用カードの交付を受け、これにより申し込まなければならない。

2 館長は、必要に応じ、登録者の障害者手帳を確認することができる。

(配送等の経費)

第20条 図書資料の配送貸出し又は返納に要する経費は、予算の範囲内において図書館が全部又は一部を負担することができる。

(個人貸出しの規定の準用)

第21条 第10条から第13条までの規定は、図書資料の配送貸出しについて準用する。この場合において、第11条第1項中「10冊」とあるのは「20冊」と、「2週間」とあるのは「1月」と、同条第2項中「2週間」とあるのは「1月」と読み替えるものとする。

第5節 資料の複写

(図書館資料の複写)

第22条 図書館資料の複写は、1複写部分につき1人当たり1部とする。ただし、技術上複写が困難なものその他館長が不適当と認めるものについては、複写することができない。

2 図書館資料の複写を行った者は、費用を負担しなければならない。

第6節 公民館図書室等

(公民館図書室等)

第23条 図書館は、次に掲げる場所において、図書資料の貸出しその他の図書館奉仕を行う。

名 称	実 施 場 所
成田市公津公民館図書室	成田市公津公民館内
成田市久住公民館図書室	成田市久住公民館内
成田市橋賀台公民館図書室	成田市橋賀台公民館内
成田市玉造公民館図書室	成田市玉造公民館内
成田市豊住公民館図書室	成田市豊住公民館内
成田市成田公民館図書室	成田市成田公民館内
成田市八生公民館図書室	成田市八生公民館内
成田市中郷公民館図書室	成田市中郷公民館内
成田市加良部公民館図書室	成田市加良部公民館内
成田市美郷台地区会館図書室	成田市美郷台地区会館内
成田市遠山公民館図書室	成田市遠山公民館内
成田市三里塚コミュニティセンター図書室	成田市三里塚コミュニティセンター内
成田市下総公民館図書室	成田市下総公民館内
成田市大栄公民館図書室	成田市大栄公民館内

2 第5条から第13条までの規定は、公民館図書室等について準用する。

第7節 視聴覚資料

(貸出しの点数等)

第24条 視聴覚資料の貸出点数及び貸出期間は、次のとおりとする。ただし、館長が必要と認めるときは、その貸出点数及び貸出期間を変更することができる。

区 分	貸出点数	貸出期間
個人貸出し	3点以内	2週間以内
団体貸出し	5点以内	1月以内
配送貸出し	6点以内	1月以内

2 館内で視聴覚資料を利用する者は、所定の場所で利用しなければならない。

3 図書館は、前条第1項に掲げる場所において、視聴覚資料の個人貸出しを行うことができる。

4 第9条、第10条、第12条から第15条まで及び第18条から第20条までの規定は、視聴覚資料の貸出しについて準用する。

(平31教委規則1・令3教委規則8・一部改正)

第8節 電子書籍

(令3教委規則8・追加)

(貸出しの点数等)

第25条 電子書籍の貸出点数及び貸出期間は、次のとおりとする。

区 分	貸出点数	貸出期間
個人貸出し	3点以内	2週間以内

2 館長は、期間内に申出のあった者に対し、他の利用を妨げない限りにおいて貸出期間の末日から2週間を限度として、前項の貸出期間の延長を認めることができる。

3 館長は、必要があると認めるときは、第1項の貸出点数及び前各項の貸出期間を変更することができる。

4 第9条及び第10条の規定は、電子書籍の貸出しについて準用する。

(令3教委規則8・追加)

(電子書籍の利用の停止)

第26条 館長は、次に掲げる場合は、電子書籍の利用の全部又は一部を停止することができる。

(1) 電子書籍の利用に係る設備の保守点検、更新等を行う場合

(2) 前号に掲げるもののほか、館長が電子書籍の利用を停止する必要があると認める場合

(令3教委規則8・追加)

第9節 集会室等の使用

(平31教委規則1・改称, 令3教委規則8・旧第8節繰下)

(使用の申請及び許可)

第27条 集会室及び視聴覚ホール(以下この節において「集会室等」という。)を使用しようとする者は、集会室等使用許可申請書(別記第5号様式)を館長に提出し、その許可を受けなければならない。

2 館長は、前項の規定による申請があったときは、その内容を審査し、支障がないと認めるときは、集会室等使用許可決定通知書(別記第6号様式)により当該申請をした者に通知しなければならない。

3 館長は、使用の許可に当たっては、条件を付することができる。

(平31教委規則1・一部改正, 令3教委規則8・旧第25条繰下)

(使用の不許可)

第28条 館長は、次の各号のいずれかに該当すると認めるときは、集会室等の使用を許可してはならない。

(1) 集会室等の使用が第2条に規定する事業と目的を異にするとき。

(2) 公の秩序を害し、又は善良な風俗を乱すおそれがあるとき。

(3) 営利を目的とするとき。

(4) 前各号に掲げるもののほか、集会室等の管理上支障があるとき。

(平31教委規則1・一部改正, 令3教委規則8・旧第26条繰下)

(使用の制限)

第29条 館長は、次の各号のいずれかに該当すると認めるときは、使用条件を変更し、又は使用を停止し、若しくは使用の許可を取り消すことができる。

(1) 使用者がこの規則に違反したとき。

(2) 使用目的が許可時と異なったとき。

(3) 災害その他の事故により図書館の使用ができなくなったとき。

(4) 図書館の運営上特に必要があるとき。

(令3教委規則8・旧第27条繰下)

第3章 図書館資料の受贈及び受託

(図書館資料の受贈)

第30条 図書館は、図書館資料の寄贈を受けることができる。

2 寄贈された図書館資料は、他の図書館資料と同様の取扱いをする。

(令3教委規則8・旧第28条繰下)

(図書館資料の受託)

第31条 図書館は、図書館資料の委託を受けることができる。

2 委託された図書館資料は、他の図書館資料と同様の取扱いをする。

3 図書館は、委託された図書館資料のやむを得ない事由による汚損又は破損、若しくは紛失について、その責めを負わないものとする。

(令3教委規則8・旧第29条繰下)

(寄贈及び委託の手続等)

第32条 図書館に図書館資料を寄贈し、又は委託しようとする者は、図書館資料寄贈(委託)申込書(別記第7号様式)を館長に提出し、承認を受けるものとする。

2 図書館は、前項の規定により委託の承認を受けた者(次項において「委託者」という。)に図書館資料受託書(別記第8号様式)を交付するものとする。

3 図書館資料の寄贈又は委託に要する経費は、第1項の規定により寄贈の承認を受けた者及び委託者の負担とする。ただし、館長が特に必要と認めるときは、予算の範囲内において図書館が全部又は一部を負担することができる。

(令3教委規則8・旧第30条繰下)

第4章 図書館協議会

(図書館協議会)

第33条 成田市立図書館協議会(以下「協議会」という。)に委員長及び副委員長を置き、それぞれ委員の互選により選出する。

- 2 委員長は、協議会を代表し、会務を総理する。
- 3 副委員長は、委員長を補佐し、委員長に事故あるとき又は委員長が欠けたときは、その職務を代理する。
- 4 協議会は、委員長が招集し、委員長が会議の議長となる。
- 5 協議会は、委員の過半数の出席がなければ会議を開くことができない。
- 6 協議会の議事は、出席委員の過半数でこれを決し、可否同数のときは、委員長の決するところによる。
(令3教委規則8・旧第31条繰下)

(庶務)

第34条 協議会の庶務は、図書館において処理する。
(令3教委規則8・旧第32条繰下)

第5章 雑則

(販売行為等の禁止)

第35条 図書館又はその敷地内において、物品の販売その他これに類する行為又は広告その他これに類するものの掲示若しくは配布をしてはならない。ただし、館長の許可を受けたときは、この限りでない。
(令3教委規則8・旧第33条繰下)

(委任)

第36条 この規則に定めるもののほか必要な事項は、教育長が別に定める。
(平31教委規則1・追加、令3教委規則8・旧第34条繰下)

附 則

この規則は、昭和59年10月1日から施行する。

附 則 (昭和60年3月12日教委規則第4号)

この規則は、昭和60年4月1日から施行する。

附 則 (昭和61年3月12日教委規則第4号)

この規則は、昭和61年4月1日から施行する。

附 則 (昭和63年3月24日教委規則第2号)

この規則は、昭和63年4月1日から施行する。

附 則 (平成元年3月29日教委規則第6号)

この規則は、平成元年4月1日から施行する。

附 則 (平成2年7月25日教委規則第2号)

この規則は、平成2年8月1日から施行する。

附 則 (平成2年12月13日教委規則第4号)

この規則は、公布の日から施行する。

附 則 (平成3年3月25日教委規則第4号)

この規則は、平成3年4月1日から施行する。

附 則 (平成3年10月17日教委規則第9号)

この規則は、平成3年10月22日から施行する。

附 則 (平成6年3月29日教委規則第3号)

この規則は、平成6年4月1日から施行する。

附 則 (平成8年3月29日教委規則第1号)

この規則は、平成8年4月1日から施行する。

附 則 (平成10年3月24日教委規則第2号)

この規則は、平成10年4月1日から施行する。

附 則 (平成13年3月30日教委規則第4号)

この規則は、平成13年4月1日から施行する。

附 則 (平成17年6月30日教委規則第9号)

この規則は、平成17年7月1日から施行する。

附 則 (平成18年3月24日教委規則第26号)

この規則は、平成18年3月27日から施行する。

附 則 (平成19年7月27日教委規則第12号)

(施行期日)

1 この規則は、平成19年9月4日から施行する。

(経過措置)

2 この規則の施行の日の前日までに貸出しをした図書館資料については、なお従前の例による。

附 則 (平成20年6月26日教委規則第8号)

(施行期日)

1 この規則は、平成20年7月1日から施行する。

(経過措置)

2 この規則の施行の際現に改正前の別記第2号様式により作成されている利用カードは、改正後の別記第2号様式により作成された成田市立図書館利用カードとみなす。

附 則 (平成21年4月28日教委規則第13号)

この規則は、公布の日から施行する。

附 則 (平成23年3月31日教委規則第10号)

この規則は、平成23年4月1日から施行する。

附 則 (平成25年3月29日教委規則第2号)

この規則は、平成25年7月1日から施行する。

附 則 (平成25年6月27日教委規則第4号)

(施行期日)

1 この規則は、平成25年7月1日から施行する。

(成田市教育委員会行政組織規則の一部改正)

2 成田市教育委員会行政組織規則(昭和31年教育委員会規則第6号)の一部を次のように改正する。

[次のよう] 略

附 則 (平成31年3月7日教委規則第1号)

この規則は、平成31年4月1日から施行する。

附 則 (令和3年6月23日教委規則第8号)

この規則は、令和3年8月1日から施行する。

19. 成田市立図書館資料収集方針

平成4年6月30日教育長決裁

(目的)

第1条 この方針は、成田市立図書館の管理及び運営に関する規則（昭和59年教育委員会規則第10号）第2条に規定する事業を十分かつ円滑に運営するため、成田市立図書館（以下「図書館」という。）における資料の収集に関して必要な事項を定めることを目的とする。

(基本方針)

第2条 公立図書館は、住民の「知る自由」を社会的に保障する機関である。利用者の要求及び社会的動向等が十分に反映されるよう配慮して、利用者の学習、文化、教養、調査研究、実用及びレクリエーション等に資する資料を幅広く収集するものとする。

2 資料の収集にあたっては、著者の思想的立場、人種、国籍及び言語等を理由としてその資料を排除することなく公平で自由な幅広い視野をもって行うものとする。

(収集資料の種類)

第3条 収集する資料の種類は、次の各号に掲げるとおりとする。

- (1) 図書
- (2) 逐次刊行物
- (3) 官公庁出版物
- (4) 地域資料
- (5) 視聴覚資料
- (6) 障害者サービス用資料
- (7) その他

(資料収集の範囲)

第4条 収集する資料の範囲は、全分野にわたり、基本的、入門的なものから専門的なものまで幅広く収集するものとする。

2 収集する資料は、原則として国内で発行及び製作されている資料とする。ただし、必要に応じて、国外で発行及び製作されている資料も収集するものとする。

(資料別収集方針)

第5条 資料の種類別収集方針は、次の各号に掲げるとおりとする。

- (1) 図書
 - ア 一般図書は、利用者の学習、教養、実用及びレクリエーション等に資するため、基本的、入門的な図書のほか、必要に応じて専門的な図書まで幅広く収集するものとする。
 - イ 参考図書は、利用者の一般的な調査研究のために必要な辞典、事典、年鑑、名鑑、目録、書誌及び地図等幅広く収集するものとする。
 - ウ 児童図書は、児童が読書の楽しみを発見し、読書習慣の形成と継続に役立つ資料及び調査研究のための資料を幅広く収集するものとする。
 - エ 他言語資料は、学習、教養、調査研究及び多文化サービスにも応えられるよう、様々な言語に留意し収集するものとする。
- (2) 逐次刊行物
 - ア 新聞は、主要全国紙を中心に、専門紙、スポーツ紙及び海外の新聞等を収集するものとする。
 - イ 雑誌は、国内発行の各分野における基本的な雑誌を中心に、海外雑誌、児童及び青少年向けのものも含めて収集するものとする。
 - ウ 年鑑、年報及び白書等は、一般図書及び参考図書に準じて収集するものとする。
- (3) 官公庁出版物
 - ア 政府諸機関が発行する資料については、主要なものを収集するものとする。
 - イ 地方公共団体その他公的機関が発行する資料は、必要度の高いものを収集するものとする。
- (4) 地域資料
 - ア 成田市を中心に、関連性の深い周辺地域一帯を含めた地域の歴史、地誌、民俗、芸術、文化及び産業等を記録した資料を収集するものとする。
 - イ 成田市、千葉県及び県内市町村等の作成及び発行する行政資料も収集する。
- (5) 視聴覚資料

学習，教養及び実用等に資するため，録音資料としてカセットテープ及びコンパクトディスク，映像資料としてビデオテープ等を収集するものとする。

(6) 障害者サービス用資料

図書館利用に障害のある人たちへのサービスのため，録音図書，大活字本及び点字資料等を収集するものとする。

(7) その他

マイクロフィルム及び電子出版資料等は，必要に応じて収集するものとする。

(収集資料の選択)

第6条 収集資料の選択は，次の各号に掲げるとおりとする。

(1) 資料委員会は，資料収集方針に基づき収集資料の選択を行うものとする。

(2) 館長は，前号の選択の結果に基づき収集資料を決定するものとする。

(収集の方針)

第7条 資料の収集方法は，購入のみならず，寄贈，寄託，配布又は交換等の手段を十分に活用する。この場合においても，この方針に定める基準を適用する。

(委任)

第8条 この方針に定めるもののほか，資料の収集に関する事項については，館長が別に定める。

附 則

この方針は，平成4年6月30日から施行する。

20. 成田市立図書館資料除籍基準

平成4年6月30日教育長決裁

平成7年3月28日改正

(目的)

第1条 この基準は、成田市立図書館の管理及び運営に関する規則（昭和59年教育委員会規則第10号）第2条に規定する事業を十分かつ円滑に運営するため、成田市立図書館（以下「図書館」という。）における資料の除籍に関して必要な事項を定めることを目的とする。

(基本方針)

第2条 図書館は、常に新鮮で適正な資料構成を維持し、充実を図るために、資料の除籍及び更新を行う。

(除籍の対象資料)

第3条 除籍の対象となる資料及びその基準は、次の各号に掲げるとおりとする。

(1) 亡失資料

- ア 資料点検の結果引き続き5年以上所在不明のもの。
- イ 貸出資料のうち、督促等の努力にもかかわらず5年以上回収不能なもの。
- ウ 利用者が汚損、破損又は紛失した資料で、やむを得ない事情により現品での弁償が不可能なもの。
- エ 不可抗力による災害その他の事故によるもの。

(2) 不用資料

- ア 汚損又は破損がはなはだしく修理不能であるもの。
- イ 内容上及び利用上からみて資料としての価値を失ったもの。

(除籍資料の範囲)

第4条 その扱いについて特別の定めのある資料は、不用資料の選定対象から除外する。

2 前項の規定にかかわらず、亡失資料となったものは、除籍の対象とする。

(除籍資料の決定)

第5条 除籍の決定は、次の各号に掲げるとおりとする。

- (1) 資料委員会は、除籍基準に基づき除籍資料の選定を行うものとする。
- (2) 館長は、前号の選定の結果に基づき除籍資料を決定するものとする。

(除籍資料の譲与)

第6条 図書館は、除籍を決定した不用資料を、必要に応じて、他の図書館及び公共的団体等に譲与することができる。

(返納)

第7条 除籍資料については、成田市財務規則第185条により収入役に返納するものとする。

事務手続き

- (1) 除籍資料一覧表を作成する。
- (2) 除籍資料のマスターファイルを抹消する。
- (3) 除籍資料の処理をする。

(委任)

第8条 この基準に定めるもののほか、資料の除籍に関する事項については、館長が別に定める。

附 則

この基準は、平成4年7月15日から施行する。

附 則

この基準は、平成7年3月28日から施行する。

21. 成田市立図書館サービス計画 2021～2030 (抜粋)

2021(令和3)年3月

計画の策定に当たって

計画策定の趣旨

2008(平成20)年の図書館法(昭和25年法律第118号、以下「法」という。)の改正により、第7条の2設置及び運営上望ましい基準、第7条の3運営の状況に関する評価等及び第7条の4運営の状況に関する情報の提供の条項が新設されました。それに伴い、「図書館の設置及び運営上の望ましい基準」(2001(平成13)年告示、以下「望ましい基準」という。)が、2012(平成24)年に全部改正されました。これにより図書館は、事業の実施等に関する基本的運営方針を策定し、これらに係る指標を選定するとともに、事業年度ごとの事業計画を策定し、並びに運営の状況に関する自己及び第三者による評価を行うよう努めるものとなりました。

また、国は、「地域の情報ハブとしての図書館」(2005(平成17)年)を公表し、「これからの図書館像－地域を支える情報拠点をめざして－(報告)」(2006(平成18)年、以下「これからの図書館像」という。)を提言する等、高度に情報化し、自己判断が多く求められる社会の中での図書館サービスの在り方について新たな方向性を示しています。

成田市では、成田市総合計画「NARITAみらいプラン」において、「市民が学び成果を生かすまちづくりを推進する」としており、市民の多様なニーズに応える図書館サービスを充実するという施策の方向性を示しています。

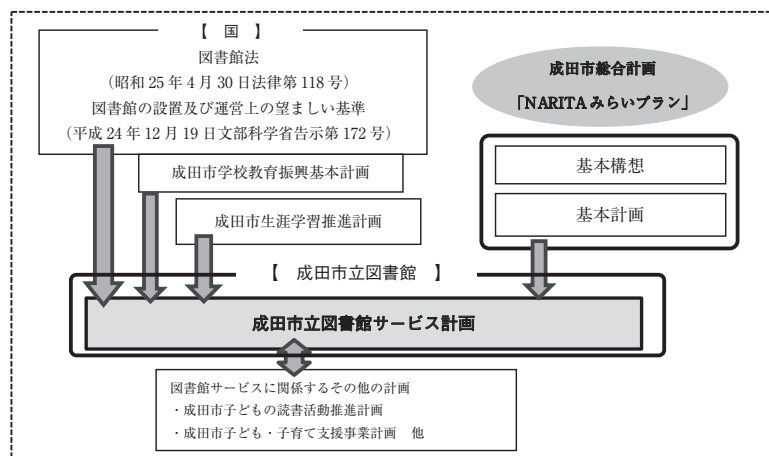
成田市立図書館は、これまで図書館サービス計画等は策定せず、開館時に定めた図書館運営の基本目標、奉仕の重点目標のもと、図書館サービスの提供を行ってきました。しかしながら、社会の変化に伴い、公共図書館に求められる機能にも変化が生じ、読書支援と共に、地域や市民の課題解決を支援する機能の充実が求められています。具体的には子育て支援、学校教育支援、行政支援、健康・医療、ビジネス、法情報等に関する情報や地域資料の情報提供が必要であると考えられます。これらの情報提供サービスを、成田市立図書館が実施するサービスとして位置付け、計画的にサービスの充実を図る必要が生じてきたことから、この度本計画によりその方向性を明確にし、これからの図書館の在り方を検討し、新たな運営方針を定め、目指すべき図書館の姿を実現するために策定するものです。

計画の性格・位置づけ

「望ましい基準」の「基本的運営方針及び事業計画」に基づき、本計画を策定します。対象範囲は、本市の図書館サービス全般とします。また、「望ましい基準」の「連携・協力」に基づき、学校図書館、行政資料室、議会図書室ほか市内他機関との連携の視点を盛り込みます。

上位計画の成田市総合計画「NARITAみらいプラン」、成田市学校教育振興基本計画「輝くみらいNARITA教育プラン」、「成田市生涯学習推進計画」をはじめ、各種関連計画との整合、連携を図った計画とします。

さらに、本市におけるまちづくりの最上位の計画として位置づけられる成田市総合計画「NARITAみらいプラン」では、持続可能なまちづくりの実現を目指す国際目標であるSDGs(持続可能な開発目標)の理念を掲げており、IFLA(International Federation of Library Associations and Institutions、「国際図書館連盟」)も、同様にこの目標を支持し推進することを明言していることから、成田市立図書館においても、あらゆる分野の資料、また、多様な観点に立つ資料を幅広く収集、提供すると共に、電子情報へのアクセス環境を整備すること等により、SDGsの掲げる目標の達成、成田市の掲げる将来都市像の実現に貢献します。



計画の位置づけ

計画の期間

本計画の期間は、2021（令和3）年度から2030（令和12）年度までの10年間とします。

	R1	R2	R3	R4	R5	R6	R7	R8	R9	R10	R11	R12	R13	R14
	2019	2020	2021	2022	2023	2024	2025	2026	2027	2028	2029	2030	2031	2032
企画政策部 企画政策課	成田市総合計画 NARITA みらいプラン（H28～R9）													
教育部 教育総務課	成田市学校教育振興基本計画 輝くみらい NARITA 教育プラン（H28～R7）													
教育部 生涯学習課	第2次成田市 生涯学習 推進計画 （H23～R2）			第3次成田市 生涯学習推進計画										
教育部 図書館		策定 作業	成田市立図書館サービス計画											
							中間評価					最終評価		
				策定 作業	第2次成田市子どもの読書活動 推進計画								第2次成田 市立図書館 サービス計画	
									策定 作業	第3次成田市子どもの読書活動 推進計画				

目指す未来の成田市立図書館の姿

図書館の使命（ミッション）と基本方針（ビジョン）

図書館をめぐる状況は大きく変化しており、資料の貸出だけでなく、インターネット接続環境がある情報取得機関としての機能、気軽に来館し市民が集う交流拠点としての機能、くつろいで読書をする居場所としての機能等、多くの機能が求められています。「望ましい基準」においても、図書館は、体系的な知識や情報を提供する図書館機能を生かし、ライフステージに応じた市民の課題や、健康・医療、ビジネス、法情報、行政等、各分野における課題の解決を支援するよう努めるものとされました。

このような時代の新しい要望に応え、かつ、目指す図書館の姿を示すために、成田市インターネット市政モニター「図書館サービスに関するアンケート」、開館35周年記念連続講座等で得られた市民の図書館ニーズを踏まえ、成田市立図書館の使命（ミッション）と基本方針（ビジョン）を定めます。

図書館の使命（ミッション）

—成田市立図書館は、次の3つの役割を担っていきます。—

(1) 生涯にわたる学習の場として、市民の自立を支えます。

乳幼児から高齢者まで切れ目ないサービスを提供し、生涯にわたる自主的・自発的な学習活動を支援します。

(2) 市民が自分の居場所として集い、憩い、学べる場となります。

すべての市民がくつろげる、家庭や職場・学校以外の第3の場となります。

また、異なる背景を持つ人々の交流拠点となり、自己表現できる空間づくりに努めます。

(3) 成田の文化・歴史をまとめ、次の世代につないでいきます。

地域への理解を深める場として、成田の文化・歴史に関する情報を収集、整理し、保存と継承に努めます。

図書館の基本方針（ビジョン）

—成田市立図書館は、5つの方針をもとにサービスを実践していきます。—

(1) 多様な資料を収集すると共に電子情報へのアクセス環境を整え、すべての市民の「知る」を支えます。

あらゆる分野の資料、また、多様な観点に立つ資料を幅広く収集します。様々な媒体の資料を整備し、情報へのアクセス環境を確保します。これにより、地域や個人が抱える課題を解決できるよう支援します。

(2) 乳幼児から高齢者まで生涯にわたる読書を支援します。

読書は、思考力、想像力を育て、創造活動の土台となります。各年代、ライフステージごとに読書活動に携わることができるよう支援します。

(3) 図書館利用に障がいのある人の読書、情報収集を支援します。

障がい者や高齢者、入院患者、妊産婦、日本以外の文化的背景を持つ人等も図書館が利用しやすい環境の整備に取り組みます。

(4) 市民の多様な創造活動を支えます。

市民が、自分のアイデアを具体化し、夢を実現する活動を支援します。

(5) 地域の様々な機関と連携し、地域資料を収集、整理、保存します。

成田の文化・歴史に関わる資料や行政資料の収集、整理、保存を行い、地域に関する理解の向上に貢献します。

図書館サービス評価の指標

図書館サービス全体の評価指標として、市民の図書館利用登録率、年間レファレンス処理件数、公開書架冊数に占める新規購入冊数の割合の3つを指標とし、市民への図書館サービスの浸透を評価するものとします。

指標1 市民の図書館利用登録率
…市民への図書館サービスの浸透を評価する

	実績値 2014年度	実績値 2019年度	中間評価 2025年度	総合計画 目標値※ 2027年度	最終評価 2030年度
目標値	26.8%	27.9%	29.5%	30.0%	30.8%

※ 成田市総合計画「NARITAみらいプラン」第2期基本計画目標値

指標2 年間レファレンス処理件数（本館、公津の杜分館、成田公民館図書室の合計）
…課題解決支援を評価する

	実績値 2014年度	実績値 2019年度	中間評価 2025年度	最終評価 2030年度
目標数値	21,178件	22,398件	22,500件	23,000件

指標3 公開書架冊数に占める新規購入冊数の割合（本館、公津の杜分館の合計）
…蔵書の鮮度を評価する

	実績値 2014年度	実績値 2019年度	中間評価 2025年度	最終評価 2030年度
目標数値	13.5%	12.6%	13.0%	13.5%

サービス計画

図書館の使命（ミッション）と基本方針（ビジョン）を実現するために、図書館サービスを8項目に分類し、それぞれの今後の方針を定めました。

サービス計画の全体構成

(1) 図書館の基本的なサービス		<ul style="list-style-type: none"> (1) 地域の情報基盤として蔵書を構築します。 (2) 効果的な資料提供を行います。 (3) 市民の利用促進を図ります。
(2) 利用者層ごとのサービス	乳幼児・保護者	<ul style="list-style-type: none"> (1) 乳幼児が絵本と出会う機会を創出し、絵本に親しみを持つ取組を行います。 (2) 子育てをする保護者への支援を行います。 (3) 幼稚園・保育園等での読み聞かせ活動を支援します。 (4) 乳幼児と保護者が利用しやすい施設・設備を目指します。 (5) 乳幼児、保護者に関連する関係機関との連携を推進します。
	小学生・中学生	<ul style="list-style-type: none"> (1) 子どもが本に親しむための支援を行います。 (2) 子どもたちの学びを支援します。 (3) 読書に困難を感じている子どもを支援します。 (4) 子どもたちの居場所の一つとして、図書館という場を提供します。 (5) 学校図書館を活用した調べ学習、読書活動を支援します。
	青少年	<ul style="list-style-type: none"> (1) ヤングアダルト担当を新たに設け、資料の選定やイベントの運営を行います。 (2) 本と親しむ機会の創出に努めます。 (3) ヤングアダルトの学習、活動、自己表現の支援を行います。
	成人	<ul style="list-style-type: none"> (1) 図書館の基本的なサービスの充実を図ります。 (2) 市民の課題解決を支援します。 (3) 市民の利用促進を図ります。
	高齢者	<ul style="list-style-type: none"> (1) 高齢者の読書活動を支える取組を推進します。 (2) 高齢者の学びを支援します。 (3) 高齢者の利用しやすい施設・設備を目指します。
	図書館利用に障がいのある人	<ul style="list-style-type: none"> (1) それぞれの障がいに合わせた資料の収集、提供を行います。 (2) 図書館利用に障がいのある人の読書活動を支援します。 (3) すべての人が利用しやすい施設・設備を目指します。 (4) 関係する部署と連携し、潜在的な利用者を発掘します。
	多文化	<ul style="list-style-type: none"> (1) 住民構成に合わせた資料収集を行います。 (2) 利用しやすい環境の整備を行います。 (3) 子どもたちが母語資料に親しむための支援を行います。 (4) 日本語学習資料を収集し、提供します。 (5) 関係機関と連携し、生活に役立つ情報発信を行います。
	(3) 市民の課題を解決するサービス	健康・医療情報
ビジネス支援		<ul style="list-style-type: none"> (1) 仕事や起業・創業に必要な資料、各種データベースを揃え、提供します。 (2) 関係機関との連携を行います。 (3) 利用の促進を図ります。
法情報		<ul style="list-style-type: none"> (1) 法律や判例を探しやすくします。 (2) 有用なデータベースを導入します。 (3) 関係機関との連携を行います。

(4) 地域資料を活用するサービス	地域資料	(1) 地域に関連する資料の収集に努めます。 (2) 地域資料の電子化を推進します。 (3) 地域に関する情報の発信を強化します。 (4) 関係機関との連携強化を図ります。 (5) 地域の歴史をまとめ、後世に残します。
(5) 地方自治を支えるサービス	行政支援	(1) 行政サービス向上に繋がる支援を行います。
	学校図書館支援	(1) 学校図書館を活用した調べ学習、読書活動を支援します。 (2) 司書教諭、学校図書館司書等、学校図書館関係者との人的ネットワークを強化します。 (3) 団体貸出等図書館資料の配送体制を整備します。
	議会図書室との連携	(1) 議会図書室（議会事務局）との連携を行います。 (2) 議員へのレファレンスサービスの実施を推進します。 (3) 議会図書室が所蔵する資料の整理、保存等を支援します。
	行政資料室との連携	(1) 行政資料室との連携を行います。 (2) 行政資料室が所蔵する資料の整理等を支援します。
(6) 図書館サービスを支える電算システム		(1) 既存のシステムの機能向上を図ります。 (2) 新たな技術の導入を検討します。
(7) 市民の活動を支える職員の育成		(1) 継続的な司書の確保と計画的な配置を行います。 (2) 職員の資質・能力の向上に努めます。
(8) 施設・設備		(1) 市民が安心して図書館をえるよう施設の管理・運営及び全域サービス網の整備を行います。

計画の推進に向けて

成田市立図書館サービス計画を推進するために、毎年度、達成目標を定め、計画的に事業を実施します。

目標の達成状況や計画の進捗状況について、内部評価及び図書館協議会による第三者評価を行い、結果を次年度の事業活動に反映させます。

図書館サービス評価の指標

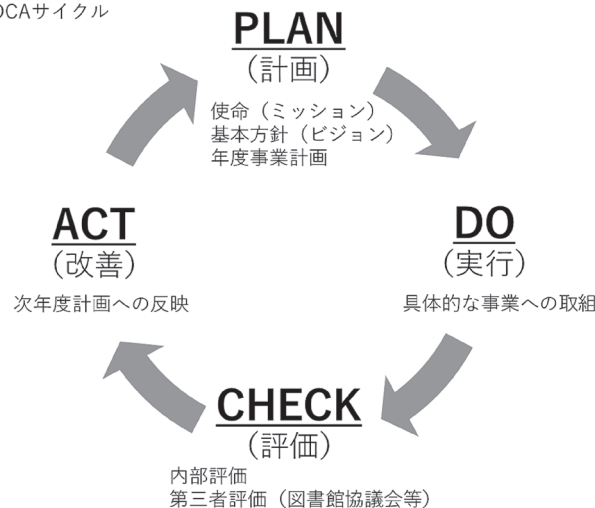
図書館サービス全体の評価指標として、市民の図書館利用登録率、年間レファレンス処理件数、公開書架冊数に占める新規購入冊数の割合の3つを指標とし、市民への図書館サービスの浸透を評価するものとします。

進行状況の管理

計画の中間年度に当たる2025（令和7）年度に、中間評価を実施します。取組の進捗や目標の達成状況の評価と新たな課題の整理を行い、施策の見直し等に生かします。

計画の最終年度に当たる2030（令和12）年度には計画の達成状況を評価し、次期計画策定をするものとします。

PDCAサイクル



成田市史（下総町史・大栄町史）出版物案内【書名・頒布価格】

成田市史

－通史－

原始古代編	品切れ
中世・近世編	6,000円
近現代編	6,000円
民俗編	5,000円

－近世編史料集－

1 領主	3,200円
2 土地・貢租	3,900円
3 産業・文化	3,900円
4（上）村政Ⅰ	品切れ
4（下）村政Ⅱ	2,500円
5（上）門前町Ⅰ	2,500円
5（下）門前町Ⅱ	2,500円

－近代編史料集－

1 旧町村誌	品切れ
2 教育Ⅰ	2,300円
2 教育Ⅱ	2,000円
3 宗教・社会・文化	3,200円
4 政治	3,800円
5 産業・経済	3,800円

－現代編史料集－

現代編史料集	4,800円
--------	--------

－年表・図説－

成田市史年表	5,000円
図説 成田の歴史	2,000円

－市史叢書－

成田市史叢書第1集	1,300円
成田市史叢書第2集	1,200円
成田市史叢書第3集	1,000円

－市制50周年記念－

新聞にみる成田の50年	2,000円
成田市関係新聞記事目録	5,000円

－合併記念－

成田の地名と歴史 －大字別地域の事典－	2,500円
------------------------	--------

下総町史

－通史編－

原始・古代編	5,000円
中世編	5,000円
近世編	5,000円
近現代編	5,000円

－史料集－

原始古代・中世編	6,000円
近世編Ⅰ、Ⅱ	品切れ
近現代編	6,000円
村絵図集成	5,000円

大栄町史

－通史編－

上巻 原始古代・中世	3,500円
中巻 近世	3,500円
下巻 近現代	3,500円
中世補遺	2,000円
民俗編	5,500円
自然編	6,000円

－史料集－

史料編Ⅰ 原始古代・中世	7,000円
史料編Ⅱ 近世一	品切れ
史料編Ⅲ 近世二	5,500円
史料編Ⅳ 近世三	3,500円
史料編Ⅴ 近現代一	5,500円
史料編Ⅵ 近現代二	3,500円
史料編Ⅶ 近現代三	5,000円
史料編 別巻 木啄庵の俳諧	3,000円

成田市史研究

成田市史研究1・2・4号	品切れ
成田市史研究3号	300円
成田市史研究5号・6号	各500円
成田市史研究7号・9号	各550円
成田市史研究8号	600円
成田市史研究10号	450円
成田市史研究11号～14号	各600円
成田市史研究15号～17号	各700円
成田市史研究18号～21号	各750円
成田市史研究22号・23号	各600円
成田市史研究24号・28号	各450円
成田市史研究25号	400円
成田市史研究26号・29号	各500円
成田市史研究27号	470円
成田市史研究30号・31号	各450円
成田市史研究32号・34号	各500円
成田市史研究33号・35号	各450円
成田市史研究36号	400円
成田市史研究37号	430円
成田市史研究38号	490円
成田市史研究39号	450円
成田市史研究40号	500円
成田市史研究41号	600円
成田市史研究42号	520円
成田市史研究43号	600円
成田市史研究44号	640円
成田市史研究45号	630円

※送料は別途かかります。詳しくは、図書館市史編さん担当までお問い合わせ下さい。

頒布場所

市役所 1階行政資料室

成田市立図書館 2階参考資料室

成田市の図書館 令和3年度(令和2年度事業)
発行 成田市
編集 成田市立図書館
〒286-0017 成田市赤坂1-1-3 ☎0476-27-4646
発行日 2021.12.28
登録番号 成教図 21-022

この印刷物は、グリーン購入法(国等による環境物品等の調達に関する法律)に基づく基本方針の判断の基準を満たす紙を使用しています。
表紙の色上質紙については、グリーン購入法適合品ではありません。

リサイクル適性 (A)

この印刷物は、印刷用の紙へリサイクルできます。